

2. МАКЕТ ПЛАНА ГРАЖДАНСКОЙ ОБОРОНЫ ДЛЯ ТЕРРИТОРИЙ И ОБЪЕКТОВ

РАЗДЕЛ 1. Краткая оценка возможной обстановки на территории и объекте в результате воздействия противника

1. Краткая характеристика территории и объекта. Особенности, влияющие на организацию и ведение ГО.

2. Краткая оценка возможной обстановки на территории и объекте после нападения противника с применением ядерного оружия, обычных современных средств поражения и действий диверсионных разведывательных групп (ДРГ).

Степень возможных разрушений зданий и сооружений, потери промышленного производства, персонала, сил и средств гражданской обороны.

Радиационная, химическая, пожарная, медицинская и биологическая обстановки, образование зон катастрофического затопления на объекте.

Потери от вторичных факторов поражения.

Ориентировочный объем предстоящих аварийно-спасательных и других неотложных работ (АСДНР) на объекте при планомерном выполнении мероприятий ГО, при внезапном нападении противника и действиях ДРГ.

3. Выводы из оценки возможной обстановки.

РАЗДЕЛ II. Выполнение мероприятий гражданской обороны на объекте при планомерном приведении ее в готовность

В разделе излагаются организация и порядок выполнения мероприятий по степеням готовности ГО при планомерном переводе с мирного на военное время, объемы, сроки проведения, привлекаемые силы и средства, конкретные задачи исполнителям этих мероприятий.

1. Организация, объемы и сроки выполнения мероприятий по степеням готовности гражданской обороны:

первоочередные мероприятия ГО 1-й группы;

первоочередные мероприятия ГО 2-й группы;

мероприятия общей готовности ГО.

2. Организация защиты персонала и членов их семей.

Организация укрытия в защитных сооружениях:

порядок и сроки приведения в готовность имеющихся защитных сооружений, закладки в них запасов продовольствия, медикаментов и другого необходимого имущества;

порядок строительства недостающих защитных сооружений и его материально-техническое обеспечение;

организация укрытия наибольшей работающей смены на объекте.

Организация защиты персонала и членов их семей:

порядок обеспечения НАСФ и персонала средствами индивидуальной защиты;

организация защиты персонала от аварийно химически опасных веществ (АХОВ), имеющихся на своем или соседних объектах.

Организация медицинской защиты:

порядок проведения медицинских мероприятий, силы и средства медицинской защиты, приведение их в готовность;

порядок выдачи медицинских средств индивидуальной защиты.

Организация мероприятий по эвакуации:

порядок и сроки проведения эвакуации персонала и членов их семей, силы и средства для ее проведения, маршруты движения;

порядок вывоза материальных ценностей и др.

3. Организация управления и связи:

организация оповещения руководящего состава и персонала в рабочее и нерабочее время в пункте постоянной дислокации объекта;

организация связи.

4. Организация выполнения мероприятий по повышению устойчивости работы объекта (кроме защиты персонала объекта), проводимых с введением в действие планов ГО:

проведение мероприятий по исключению (уменьшению) возможности возникновения вторичных факторов поражения;

мероприятия по повышению устойчивости работы систем электро-, газо-, тепло-, водоснабжения;

мероприятия по противопожарной защите;

другие мероприятия.

5. Организация и проведение аварийно-спасательных и других неотложных работ:

состав, оснащенность и сроки приведения в готовность НАСФ;

состав и оснащенность НАСФ, предназначенных для ведения АСДНР на объекте;

организация медицинской помощи пораженным и личному составу НАСФ;

силы и средства, выделяемые в состав территориальных НАСФ;

восстановление работоспособности НАСФ и порядок их дальнейшего применения;

силы и средства ГО, действующие в интересах объекта.

6. Организация основных видов обеспечения мероприятий ГО (разведка, инженерное, техническое, противопожарное, медицинское обеспечение, охрана общественного порядка).

Детально вопросы обеспечения мероприятий ГО отражаются в планах обеспечения служб ГО объекта.

Раздел III. Выполнение мероприятий гражданской обороны на объекте при внезапном нападении противника

1. Организация и проведение мероприятий по сигналу о воздушной опасности («Воздушная тревога»):

организация оповещения руководства, персонала и жилого сектора, прилегающего к объекту;

организация безаварийной остановки производства, введение режимов светомаскировки;

организация выдачи средств индивидуальной защиты ;

организация укрытия персонала.

2. Организация и проведение мероприятий по сигналу об отбое воздушной опасности («Отбой воздушной тревоги»):

введение в действие планов ГО;

восстановление управления, связи и оповещения;

организация сбора данных об обстановке, сложившейся на объекте;

приведение в готовность сохранившихся НАСФ и проведение АСДНР;

организация ускоренного проведения мероприятий по эвакуации;

порядок оказания медицинской помощи пораженным;

силы и средства, привлекаемые для ведения АСДНР на объекте при внезапном нападении противника из состава территориальной группировки сил ГО;

организация основных видов обеспечения мероприятий ГО.

ПРИЛОЖЕНИЯ:

1. Основные показатели состояния ГО объекта на 1.01.2__г.

2. Возможная обстановка на территории объекта (план объекта с пояснительной запиской).
3. Календарный план выполнения основных мероприятий ГО при переводе объекта с мирного на военное время¹.
4. План мероприятий по защите персонала и организации АСДНР (разрабатывается на плане объекта с нанесением защитных сооружений и путей подхода к ним, проездов, пожарных гидрантов, схем коммуникаций, водоемов, и других необходимых данных).
5. Расчет укрытия персонала объекта и членов семей в защитных сооружениях на объекте.
6. Расчет на приведение в готовность защитных сооружений.
7. Расчет на проведение мероприятий по эвакуации.
8. План-график наращивания мероприятий по повышению устойчивости функционирования объекта в военное время.
9. Состав сил и средств гражданской обороны объекта.
10. Расчет обеспечения и порядок выдачи средств индивидуальной защиты персоналу объекта.
11. Схемы управления, связи и оповещения.

С учетом особенностей объектов могут быть разработаны и другие приложения.

Кроме вышеуказанных приложений к плану ГО разрабатываются необходимые для планирования и организации мероприятий ГО справочные расчетные данные (в виде графиков, схем, таблиц) и формализованные документы, которые хранятся в отдельной папке вместе с планом ГО:

расчет укрытия персонала объекта в пункте постоянного размещения в рабочее время при внезапном нападении противника;

графики строительства недостающих сооружений, безаварийной остановки производства; планы приведения в готовность ГО ГО объекта и др.

Степень секретности планов ГО объектов определяется в соответствии с ведомственным перечнем сведений, подлежащих засекречиванию, но не ниже «Для служебного пользования».

ПРИЛОЖЕНИЯ

Приложение 1 к плану ГО

ОСНОВНЫЕ ПОКАЗАТЕЛИ

состояния гражданской обороны объекта__ (территории __)
на 01.01.200 __г.

№ п.п.	Наименование основных показателей	Единица измерения	Значения показателей
I. Общие данные			
II. Укрытие рабочих и служащих объекта			
1.	Численность работников подлежащих укрытию	чел.	
1.1.	Укрывается всего	чел.	
	в том числе:		
	- в подвальных и других заглубленных помещениях	чел.	
	-		

¹ Календарный план основных мероприятий гражданской обороны объектов, имеющих задание на расчетный год по срокам, объемам мероприятий и исполнителям, должен быть согласован с соответствующим документом плана перевода объекта на работу в военное время.

№ п.п.	Наименование основных показателей	Единица измерения	Значения показателей
III. Обеспеченность средствами индивидуальной защиты			
1.	Обеспеченность противогазами всех видов Работников	чел. %	
	из них:		
	- взрослого населения	чел. %	
	- детей (от 1,5 до 17 лет)	чел. %	
	- детей камерами защитными детскими	чел. %	
2.	Организовано хранение противогазов:		
	- на рабочих местах (складах)	шт. %	
	- на складе	шт. %	
IV. Эвакуационные мероприятия			
1.	Численность работников и членов их семей, подлежащих эвакуации, всего	чел.	
	в том числе:		
	- из зоны возможных сильных разрушений	чел.	
	- из зоны возможного химического заражения	чел.	
	- из зоны возможного радиоактивного заражения	чел.	
2.	По способу эвакуации:		
	- пешим порядком	чел. %	
3.	Общий срок эвакуации	часов	
4.	Планируется эвакуировать:		
	- за ___ часов и т.д.	чел. %	
5.	Размещение эвакуируемых:		
	- в зданиях учреждений, организаций, предприятий	чел. %	
	- в жилом фонде (путем подселения)	чел. %	
6.	Возможности обеспечения эвакуируемых (по действующим нормам):		
	- водой	чел. %	
	- продуктами питания	чел. %	
	- предметами первой необходимости	чел. %	
	- медицинским обеспечением	чел. %	
V. Силы гражданской обороны.			
	Всего формирований ГО (ГО ГО)	ед./чел.	
	в том числе:		
	формирований общего назначения	ед./чел.	
	формирований служб ГО	ед./чел.	
VI. Защита водисточников и систем хозяйственно-питьевого снабжения			
1.			

Начальник штаба ГОЧС

Возможная обстановка на объекте и территории

Пояснительная записка.

Замысел:

С возникновением угрозы нападения противника провести комплекс мероприятий гражданской обороны направленных:

- на максимальное снижение потерь среди рабочих, служащих и членов их семей;
- на повышение устойчивости работы объекта;
- на проведение в сжатые сроки АСДНР после нападения противника.

Задачи:

1. Обеспечить укрытие рабочих и служащих объекта в количестве _____ чел. Для укрытия использовать _____ защитных сооружений и _____ подвалов на _____ человек;
2. Обеспечить средствами индивидуальной защиты органов дыхания _____ чел., из них ГО ГО _____ чел.
3. Провести мероприятия по повышению устойчивости объекта.
4. Для проведения АСДНР на объекте созданы ГО ГО:
 - общего назначения _____ чел.
 - служб ГО _____ чел.
5. С получением распоряжения провести:
 - рассредоточение рабочих и служащих в течении _____ часов в количестве _____ чел.
 - эвакуацию членов семей в течение _____ часов в количестве _____ чел.

Взаимодействие:

Осуществить со штабом ГО АТО _____ и Управлением ГОЧС _____ по вопросам:

- оповещения по сигналам ГО;
- применения противником оружия массового поражения;
- радиационной, пожарной, химической обстановки;
- координации совместных действий по ведению АСДНР.

Управление осуществляется:

1. При внезапном нападении или угрозе нападения противника с ЗПУ.
2. При внезапном нападении и выходе из строя ЗПУ управление АСДНР организуется по указанию НГО объекта.

Приложение: Схема объекта и территории с нанесенной на неё возможной обстановкой, учт. № _____ -ДСП, склейка на _____ листах.

Начальник штаба ГОЧС _____

КАЛЕНДАРНЫЙ ПЛАН
выполнения основных мероприятий ГО при переводе с мирного на военное время
(конкретные значения времен проведения мероприятий определяются утвержденными нормативными данными либо применительно к местным условиям)

№ п\п	Наименования мероприятий	Объем выполняемых работ, ед. изм.	Продолжительность выполнения	Сроки проведения										Исполнители
				первые сутки						вторые сутки			последующие сутки, Д+	
				минуты			часы			часы				
				30	40	60	2	3 24	1	2		
5	6	7	8	9	10	11	12	13	14	15				
1	2	3	4	5	6	7	8	9	10	11	12	13	14	15

1. При планомерном проведении мероприятий ГО

а) первоочередные мероприятия ГО I группы;

б) первоочередные мероприятия ГО II группы;

в) мероприятия общей готовности ГО;

г) мероприятия, проводимые с получением распоряжения на проведение частичной эвакуации;

д) мероприятия, проводимые с получением распоряжения на проведение эвакуационных мероприятий в полном объеме.

2. При внезапном нападении противника

а) по сигналу о воздушной опасности ("Воздушная тревога")

б) по сигналу об отбое воздушной опасности («Отбой воздушной тревоги»)

НАЧАЛЬНИК ШТАБА ГО ОБЪЕКТА

« _ » _____ 20__ г.

РАСЧЕТ
укрытия персонала объекта и членов семей в защитных сооружениях
по состоянию на 1 января 20__ г.

№ пп	Мероприятия	В пункте постоянной дислокации, <u>количество защитных сооружений</u> количество укрываемых	В загородной зоне, <u>количество защитных со- оружений</u> количество укрываемых
1.	Подлежит укрытию персонала и членов их семей, чел.		
2.	Имеется защитных сооружений: - убежищ (ПРУ), отвечающих нормам ИТМГО - убежищ (ПРУ), не отвечающих нормам ИТМГО - подвалов и других заглубленных помещений <u>ВСЕГО укрывается и % укрытия</u>		
3.	Планируется строительство:		
4.	Итого будет укрываться, чел		

Начальник службы убежищ и укрытий

" " _____ 20__ г.

Начальник штаба ГО объекта

«___» _____ 20__ г.

Примечание. Служба убежищ и укрытий должна иметь расчет укрытия работающих смен по каждому цеху и другим подразделениям при внезапном нападении и после завершения строительства недостающих защитных сооружений, как по месту дислокации объекта, так и в загородной зоне.

РАСЧЕТ
на приведение в готовность защитных сооружений

№ пп	Виды работ	Количество и вместимость									Приме- чание
		с у т к и									
		1	2	3	4	5	6	...	35	40	
1. В пункте постоянного размещения											
1.	Приведение в готовность существующих убежищ (ПРУ)										
2.	Приспособление имеющихся подвалов										
3.	Достройка убежищ (ПРУ) по планам текущего										
4.	Строительство быстровозводимых убежищ										
5.	Строительство простейших укрытий										
	ВСЕГО:										
2. В загородной зоне											
1.	Приспособление имеющихся подвалов под ПРУ										
2.	Строительство ПРУ										
3.	Строительство простейших укрытий										
	ВСЕГО:										

Начальник службы убежищ и укрытий

«_» _____ 20 г.

Начальник штаба ГО объекта

«_» _____ 20_ г.

Р А С Ч Ё Т на проведение мероприятий по эвакуации
по состоянию на 1 января 20__ г.

1. Подлежит эвакуации персонала объекта __ чел., членов семей __ чел., всего __ чел.
2. Выделено эвакопоездов __ на __ чел, автомобилей __ на чел за рейс
3. Эвакуируется : поездами __ чел , автомобилями __ чел, пешим порядком __ чел.
4. Начало эвакомероприятнй 4+ __ час., окончание Ч-* - __ час, продолжительность __ час.
5. Номера СЭПов и их адреса (СЭП № __. адрес __. телефон __)

№ п/п	Наименования структурных подразделений	Подлежит эвакуации			№ СЭП время прибытия	Пункт (место)		Порядок следования до пункта размещения	Место размещения
		персонал	члены семей	всего		посадки вр. отпр	высадки вр. приб.		
1	2	3	4	5	6	7	8	9	10
<u>Эвакопоезд №</u>									
1. 2.	...				•	~			
	всего:								
<u>Автоколонна №</u>									
1.	...								
	всего:								
<u>Пешая колонна №</u>									
1.	...								
	всего:								

Председатель эвакокомнсии объекта
»__» _____ 20__ г.

Начальник штаба ГО объекта
»__» _____ 20__ г

ПЛАН - ГРАФИК
наращивания мероприятий по повышению устойчивости
работы объекта в военное время

№ п\п	Наименование проводимых мероприятий	Объемы	Сроки выполнения	Материально-техническое обеспечение	Исполнители
1	2	3	4	5	6

Главный инженер объекта
«__» _____ 20__ г.

Начальник штаба ГО объекта
»__» _____ 20__ г.

Состав сил и средств гражданской обороны

Всего рабочих и служащих _____ чел., из них:

- зачислено в ГО ГО _____ чел. (____%)

- не подлежит зачислению в ГО ГО _____ чел. (____%)

№ п/п	Наименование ГО ГО	Количество				Оснащение						Время готовности, 4 +	
		формирований		личного состава		приборы РХР	средства связи	автогн-порт	спец. техника				
		всего	в т.ч. пов. гот.	всего	в т.ч. пов. гот.								
1	2	3	4	5	6	7	8	9	10	11	12	13	

Начальник штаба ГО объекта

« _____ » _____ 20__ г.

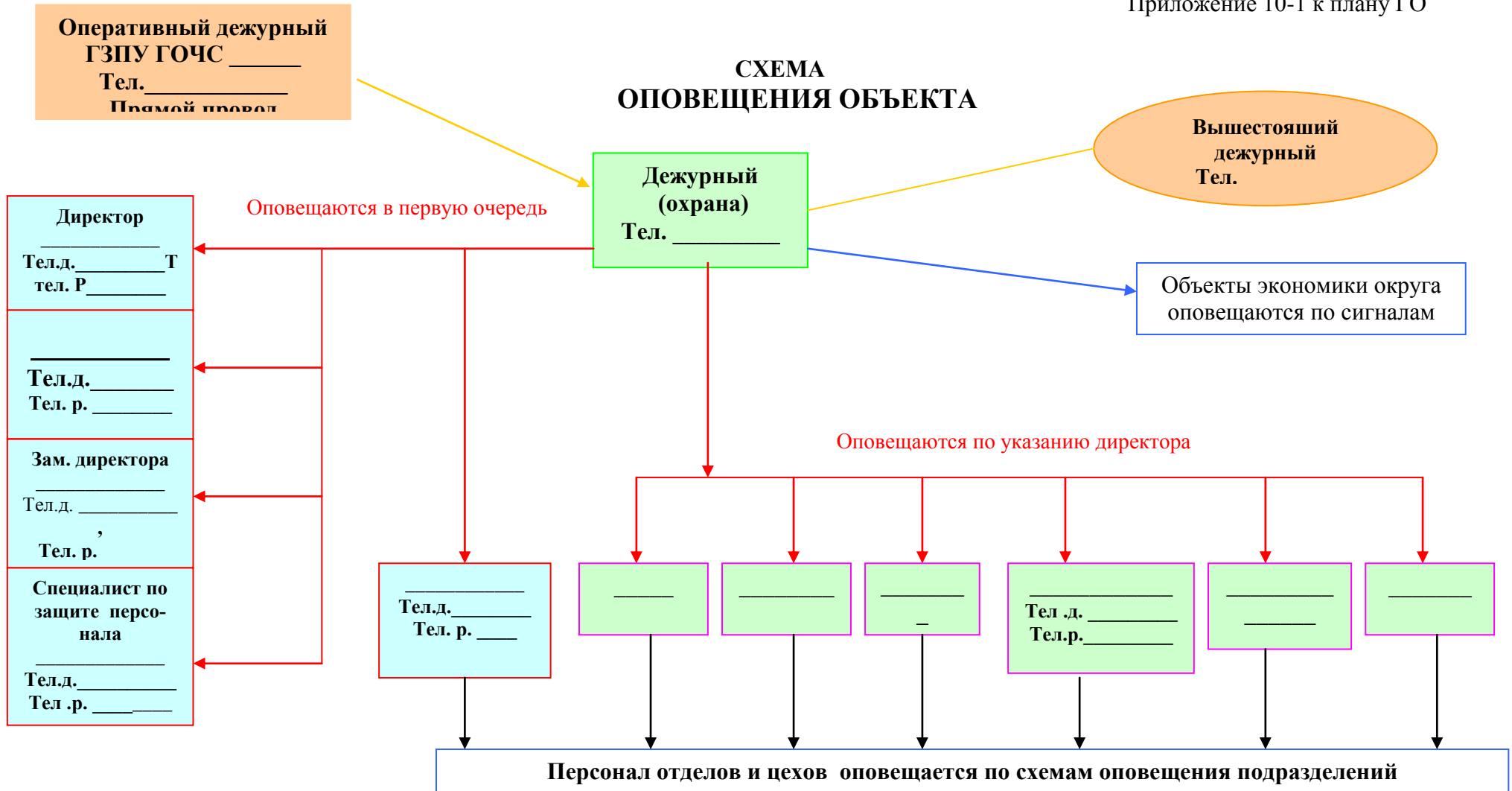
РАСЧЕТ
обеспечения и порядок выдачи средств индивидуальной защиты персоналу объекта

№ № пп	Наименование структурных подразделений	Подлежит обеспечению			Противогазы	Респираторы	Медицинские средства защиты			Места выдачи	Примечание
		Всего	в т. ч.		наличие	наличие	АИ-2 <u>наличие</u> погр.	ИПП <u>наличие</u> погр.	ППМ <u>наличие</u> погр.		
			рабочих и служащих		потребность	потребность					
1	2	3	4	5	6	7	8	9	10	11	12

НАЧАЛЬНИК ШТАБА ГО ОБЪЕКТА

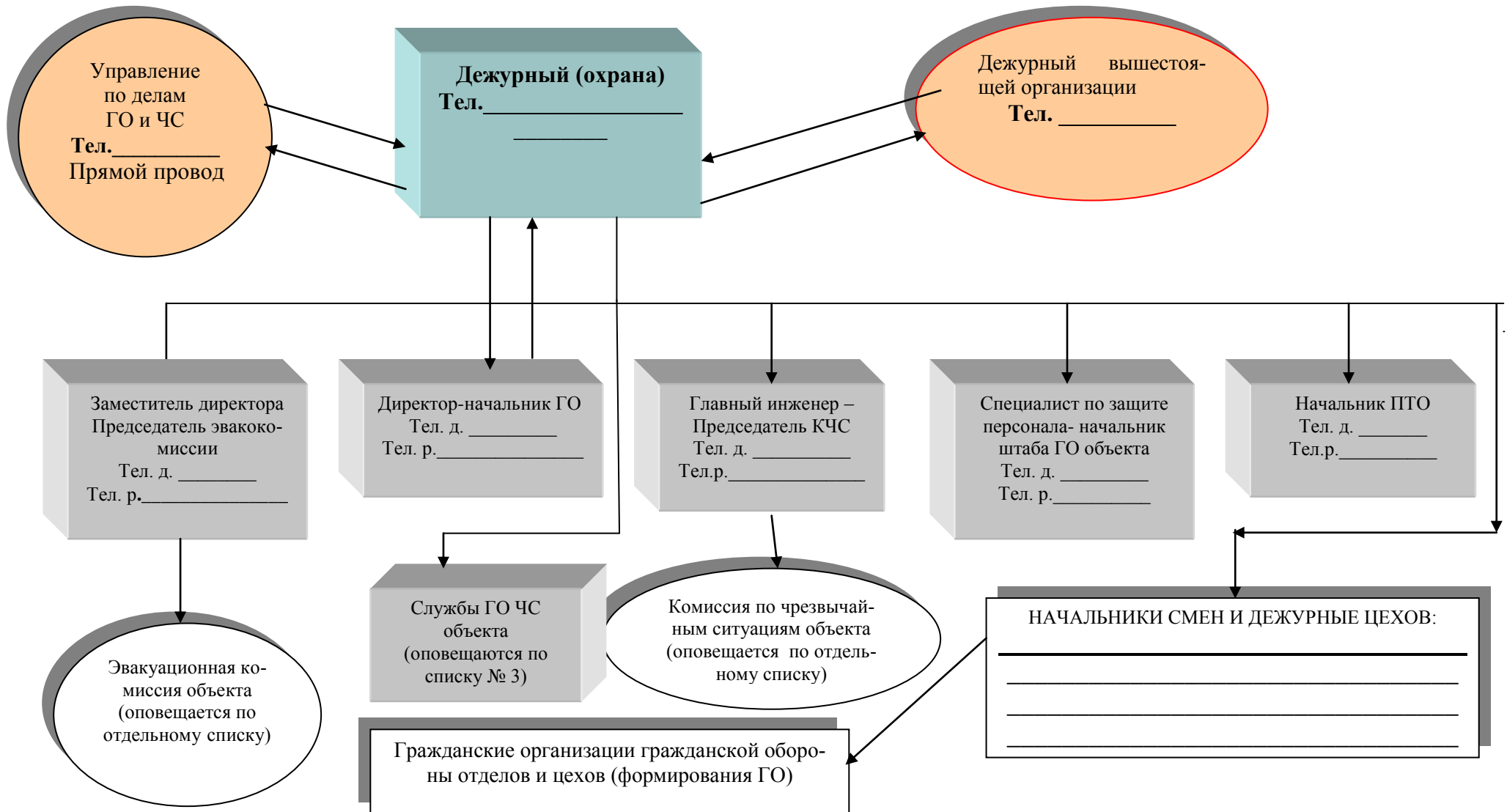
«__» _____ 20__ г.

СХЕМА ОПОВЕЩЕНИЯ ОБЪЕКТА



Начальник штаба ГО ЧС _____

СХЕМА УПРАВЛЕНИЯ



Начальник штаба ГОЧС _____

2.1. Макет Плана гражданской обороны Дирекции единого заказчика

Согласовано
Начальник управления по делам ГОЧС
АТО

« ____ » _____ 200_ г.

Утверждаю
Директор ДЕЗ _____

« ____ » _____ 200_ г.

ПЛАН ГРАЖДАНСКОЙ ОБОРОНЫ ДИРЕКЦИИ ЕДИНОГО ЗАКАЗЧИКА

Город год

РАЗДЕЛ I. КРАТКАЯ ОЦЕНКА ВОЗМОЖНОЙ ОБСТАНОВКИ В ДЕЗ В РЕ- ЗУЛЬТАТЕ ВОЗДЕЙСТВИЯ ПРОТИВНИКА

В соответствии с разделом 1 п. 2. «Макет Плана гражданской обороны для тер-
риторий и объектов» настоящих Методических рекомендаций

РАЗДЕЛ II. ВЫПОЛНЕНИЕ МЕРОПРИЯТИЯ ГРАЖДАНСКОЙ ОБОРОНЫ ПРИ ПЛАНОМЕРНОМ ПЕРЕВОДЕ ДЕЗ С МИРНОГО НА ВОЕННОЕ ПОЛОЖЕНИЕ⁸

I. Организация, объемы и сроки выполнения мероприятий по степеням готовно-
сти гражданской обороны.

а) ПЕРВООЧЕРЕДНЫЕ МЕРОПРИЯТИЯ ГО I ГРУППЫ:

1. Сбор руководящего состава.
2. Доведение обстановки и постановка задач руководящему составу.
3. Организация круглосуточного дежурства руководящего состава.
4. Проверить готовность средств управления, связи и оповещения.
5. Уточнить планы ГО на военное время.
6. Провести предварительные мероприятия по подготовке защитных сооруже-
ний. Освободить их от арендаторов.
7. Уточнить расчеты по занятию защитных сооружений.
8. Привести в готовность формирования ГО. Доукомплектовать формирования
личным составом и имуществом.
9. Привести в готовность пункты выдачи средства РХБЗ.
10. Скорректировать планы мероприятий по повышению устойчивости функци-
онирования ДЕЗ.
11. Провести подготовительные мероприятия по светомаскировке, усилению
охраны и пожарной безопасности.

⁸ Приведенные времена носят условный характер. Конкретные значения времен проведения мероприятий определяются утвержденными нормативными данными либо применительно к местным условиям.

б) ПЕРВООЧЕРЕДНЫЕ МЕРОПРИЯТИЯ ГО II ГРУППЫ:

1. Перевести руководящий состав ДЕЗ на круглосуточный режим работы.
2. Привести в готовность все защитные сооружения, организовать круглосуточное дежурство звеньев по обслуживанию убежищ.
3. Подготовить запасы продовольствия, воды, медикаментов к укладке в убежище.
4. Выдать рабочим и служащим средства РХБЗ.
5. Посты радиационной и химической разведки перевести на круглосуточный режим работы.
6. Провести неотложные мероприятия по повышению устойчивости и безаварийному отключению систем энерго-, водо-, теплоснабжения.
7. Проверить и обеспечить готовность эвакуокомиссии к проведению эвакуомероприятий.
8. Развернуть пункты выдачи средств РХБЗ для населения.
9. Подготовить к работе в особых условиях пункт управления ДЕЗ.

в) С ВВЕДЕНИЕМ ОБЩЕЙ ГОТОВНОСТИ.

1. Оповестить и собрать руководящий состав, уточнить задачи, довести обстановку.
2. Привести в готовность формирования ГО, средства связи и оповещения.
3. Выслать ОГ в загородную зону.
4. Заложить продовольствие, медикаменты, в убежища и укрытия.
5. Выдать средства РХБЗ населению.
6. Провести иммунизацию населения и формирований ГО
7. Провести дооборудование подвалов по ПРУ, строительство БВУ и щелей для укрытия населения.
8. Уточнить расчеты на эвакуацию.

г) С ПОЛУЧЕНИЕМ РАСПОРЯЖЕНИЯ НА ПРОВЕДЕНИЕ ЭВАКОМЕРОПРИЯТИЙ:

1. Собрать членов эвакуокомиссии, довести расчеты на эвакуацию населения, рабочих, служащих и членов их семей, уточнить порядок эвакуации.
2. Оповестить рабочих и служащих о начале эвакуационных мероприятий.
3. Оповестить население о начале и порядке проведения эвакуационных мероприятий.
4. Организовать выход населения, рабочих и служащих на сборные эвакуопункты.
5. Организовать отправку наиболее ценных документов и имущества.

ПРИ ВНЕЗАПНОМ НАПАДЕНИИ ПРОТИВНИКА:

а) ПО СИГНАЛУ "ВНИМАНИЕ ВСЕМ":

1. Включить телевизионную и радиотрансляционную сеть для приема речевой информации,
2. Включить сирены, циркулярную связь и другие сигнальные средства для дублирования сигнала.
3. Действовать в соответствии с информацией, полученной по теле-, радиотрансляционной сети.

б) ПО СИГНАЛУ "ВОЗДУШНАЯ ТРЕВОГА":

1. Осуществить отключение систем энерго-, водо-, теплоснабжения.
2. Укрыть население, рабочих и служащих в имеющихся защитных сооружениях.

ях.

3. Установить связь с ПУ управления ГОЧС района.
4. Выдать имеющиеся на рабочих местах и в убежищах средства РХБЗ.

в) ПОСЛЕ НАПАДЕНИЯ ПРОТИВНИКА:

1. Проверить все средства связи и принять меры к восстановлению связи.
 2. Организовать радиационную, химическую и инженерную разведку участка.
 3. Используя данные разведки, выработать решение на восстановление управления и проведение неотложных мероприятий.
 4. Организовать связь с укрываемыми в защитных сооружениях. Определить их состояние и принять решение на проведение спасательных работ своими силами.
 5. Уточнить режим защиты в случае заражения местности на период проведения спасательных и восстановительных работ.
 6. Организовать дозиметрический контроль и химический контроль.
 7. Организовать медицинскую помощь пострадавшим.
 8. При необходимости провести ускоренную эвакуацию населения, рабочих и служащих в безопасную зону.
2. Организация защиты рабочих, служащих и членов их семей и населения.

ОРГАНИЗАЦИЯ УКРЫТИЯ В ЗАЩИТНЫХ СООРУЖЕНИЯХ:

а) Порядок и сроки приведения в готовность имеющихся защитных сооружений, закладки в них запасов продовольствия, медикаментов и другого необходимого имущества.

В течение 12-ти часов приводятся в готовность к приему укрываемых защитные сооружения в жилой зоне и на закрытых территориях производственных предприятий и учреждений, в том числе и арендуемых (всего ___ защитных сооружений на ___ тыс. человек). Ускоренно вводятся в эксплуатацию строящиеся и дооборудуемые сооружения, отрываются перекрытые щели (всего-___).

Приводятся в готовность подвалы жилых домов.

Закладка запасов продовольствия, медикаментов производится централизованно через районные организации продовольственного снабжения и аптеки в течение двух суток.

б) Строительство недостающих защитных сооружений производится рабочими и служащими, жителями районов_____.

С получением распоряжения на введение общей готовности ГО до Ч+12 часов на неукрываемую часть населения в жилом секторе, на сборно-эвакуационных пунктах и пунктах посадки отрываются и за последующие 12 часов перекрываются ___ щелей на ___ человек.

Обеспечение строительными материалами и инструментом производится отделом снабжения ___ через снабженческие организации районов и округа.

в) Наибольшая работающая смена ДЕЗ укрывается во встроенном защитном сооружении в здании ДЕЗ по адресу: _____.

г) Защита работников ДЕЗ членов их семей в загородной зоне организуется начальниками муниципальных участков в местах их дислокации.

ОРГАНИЗАЦИЯ РАДИАЦИОННОЙ, ХИМИЧЕСКОЙ И БАКТЕРИОЛОГИЧЕСКОЙ ЗАЩИТЫ

а) Радиационная и химическая разведка осуществляется:

- на территории муниципальных участков – постами РХН МУ;
- в загородной зоне - специально назначенными наблюдателями. Разведку и наблюдение начать с получения сигнала, для чего привлечь ___ звеньев радиационно-

химической разведки.

б) Обеспечение невоенизированных формирований ГО, персонала вооружением и средствами РХБ защиты осуществляется централизованно со складов спецпредприятия ___, которые доставляются автотранспортом спецпредприятия по адресу: _____.

Прибывшие автомобили со средствами РХБЗ распределяются по муниципальным участкам и представителями от МУ или РЭУ сопровождают до пунктов выдачи средств РХБЗ в МУ. Выдача средств РХБЗ производится по особому сигналу.

в) Режимы радиационной защиты и порядок работы персонала ДЕЗ будут определяться приказом по ДЕЗ в зависимости от сложившейся обстановки.

Все рабочие и служащие эвакуируются по плану эвакуации в ___ район, а одна треть остается для работы в месте постоянной дислокации. Смена производится через двое-трое суток. Все рабочие и служащие перевозятся автотранспортом. Все работы в загородном районе производятся в средствах защиты с ограничением по времени. В перерывах между работой личный состав находится в убежищах или специально открытых щелях.

г) Дозиметрический контроль проводится:

- руководящего состава - персонально,
- формирований ГО ДЕЗ - групповым методом,
- членов семей и населения - расчетным и групповым методами. Показания индивидуальных дозиметров снимаются и обобщаются в ДЕЗ по состоянию на 18.00 ежедневно.

д) Санитарная обработка людей, специальная обработка одежды, обуви, дегазация и дезактивация территории производится силами муниципальных участков, ДЕЗ и районов _____. Частичная специальная обработка проводится своими силами, полная - силами района.

Для дегазации и дезактивации территории привлекаются поливо-моечные и уборочные машины у автотранспортного цеха.

е) Организация защиты персонала от аварийно химически опасных веществ (АХОВ), имеющихся на объектах города осуществляется путем вывода людей из опасных зон и обеспечения их средствами защиты.

ОРГАНИЗАЦИЯ МЕДИЦИНСКОЙ ЗАЩИТЫ:

Для организации медицинской защиты ОДЕЗ имеется ___ санитарных постов и звеньев по 3-4 человека в каждом. Обеспечение их табельным имуществом осуществляется централизованно через аптеки по месту жительства.

Медицинская помощь оказывается:

- в МУ и РЭУ - силами санитарных постов по месту их формирования;
- на маршрутах эвакуации - санитарными дружинами, выделенными от формирований ГО района и округа и санитарными звеньями ДЕЗ;
- в районах рассредоточения - санитарными формированиями, выделенными от местных органов власти.

Медицинская помощь, требующая участия высококвалифицированных специалистов, оказывается силами медицинской службы района.

Медицинские средства индивидуальной защиты выдаются на пунктах выдачи средств РХБЗ.

ОРГАНИЗАЦИЯ МЕРОПРИЯТИЙ ПО ЭВАКУАЦИИ:

Эвакоорганами ДЕЗ подлежат эвакуации _____ чел., в том числе :

- рабочих и служащих ДЕЗ _____ чел.,
- членов их семей _____ чел.,
- пенсионеров-одиночек _____ чел.

Эвакуация осуществляется:

а) рабочие и служащие, а также члены их семей ___ чел. - автомобильным транспортом, через СЭП № __, ул. _____, медицинское училище № __, тел. __ и СЭП № __ по улице _____, школа № __, тел. _____.

б) пенсионеров-одиночек в количестве _____ чел. - автомобильным транспортом, через СЭП № __ по улице _____, СПТУ № __, тел. _____.

в) здоровых и физически сильных членов семей и работников ДЕЗ в количестве ___ чел. эвакуировать пешим порядком через СЭП № __ по улице _____, школа № __, тел. _____, колонна № __.

Время сбора эвакуируемых и начала эвакуации предварительно согласовывается с управлением по делам ГО и ЧС __ АТО и отделов ГО АТО "_____" и "_____", а также с эвакуокомиссией __ АТО. Прибытие на сборный эвакуопункт всех эвакуируемых за I час до отправления.

Расквартирование организуется комиссиями местных органов ГО и ЧС. Обеспечение продовольствием и предметами первой необходимости в местах размещения эвакуируемых осуществляется службами префектуры __ района.

Работающая смена из района эвакуации отправляется на автотранспорте. Рабочие смены имеют в своем составе по _____ человека.

Материальные ценности вывозятся автотранспортом. Погрузку осуществляют грузчики отдела МТС под руководством зав. складом.

ОРГАНИЗАЦИЯ УПРАВЛЕНИЯ И СВЯЗИ

Управление осуществляется с Командного пункта- _____, (убежище IУ класса), городского запасного пункта управления (ГЗПУ)- ул. _____ (убежище II класса). Согласно расчету распределения руководящего состава по пунктам управления.

Руководящий состав оповещается по телефону через дежурного РДС и высылкой автомобилей.

Все муниципальные участки оповещаются по прямой литии связи РДС. Оповещение осуществляется в соответствии с разработанной схемой оповещения.

Связь осуществляется по телефону и у директора ДЕЗ с заместителями по радиотелефону.

Командный пункт разворачивается: через 5 часов ГЗПУ- 2 часа, убытие личного состава на пункты управления осуществляется на автомобилях.

Донесения представляются согласно табелю срочных донесений при занятии районов и в чрезвычайных ситуациях, а также по мере выполнения поставленных задач.

ОРГАНИЗАЦИЯ ВЫПОЛНЕНИЯ МЕРОПРИЯТИЙ ПО ПОВЫШЕНИЮ УСТОЙЧИВОСТИ РАБОТЫ ЖИЛОГО ФОНДА, ПРОВОДИМЫХ С ВВЕДЕНИЕМ В ДЕЙСТВИЕ ПЛАНОВ ГО

Для защиты коммунально-энергетических сетей силами аварийно-технической службы и звеньев ГО:

- проверить надежность работы отключающих устройств на вводах;
- отключить энергоснабжение объектов, прекращающих работу в военное время,
- газоснабжение перевести на законсервированные в мирное время заглубленные газопроводы. Остатки газа наземной сети выпустить в атмосферу;
- создать необходимый запас аварийного инструмента и ремонтных материалов на незаваливаемой территории.

Для уменьшения возможности возникновения вторичных факторов поражения разобрать деревянные постройки вблизи жилых домов. Очистить территорию муниципальных участков от горючих материалов и провести другие противопожарные и про-

филактические мероприятия.

ОРГАНИЗАЦИЯ И ПРОВЕДЕНИЕ АВАРИЙНО-СПАСАТЕЛЬНЫХ И ДРУГИХ НЕОТЛОЖНЫХ РАБОТ

Для проведения АСДНР привлекаются:

а) По решению руководства ДЕЗ:

- работники всех структурных звеньев ДЕЗ с их формированиями ГО;
- местные жители из числа добровольцев и активистов, проживающих в районах разрушений:

б) По решению муниципальных районов и префектуры __района:

- подразделения пожарной охраны;
- специальные аварийные подразделения на объектах;
- подразделения охраны общественного порядка;
- нештатные формирования ГО от предприятий и учреждений;
- медицинские учреждения и предприятия обслуживания.

В районах крупных разрушений, завалов работы организуются под руководством одного из заместителей директора ДЕЗ, в их распоряжение выделяются специалисты ото всех муниципальных участков и РЭУ, аварийной службы и автотранспорт.

ОРГАНИЗАЦИЯ ОСНОВНЫХ ВИДОВ ОБЕСПЕЧЕНИЯ МЕРОПРИЯТИЙ ГО

а) Разведка.

Осуществление наблюдения и лабораторного контроля за изменениями степени зараженности объектов внешней среды радиоактивными, химическими, бактериологическими и различными опасными веществами осуществляют: СЭС округа, ПРХН, РЭУ.

Выявление общей обстановки, установление мест, нахождения людей, пострадавших от разрушений, определение маршрутов выдвижения сил для ликвидации последствий применения современных средств поражения осуществляется: оперативными группами АТО, ДЕЗ и МУ, разведгруппами РЭУ.

Установление характера разрушений зданий осуществляется оперативными группами ДЕЗ, МУ и подрядных организаций.

Контроль за санитарно-эпидемическим состоянием, заражением бактериальными средствами осуществляется: медицинской службой ГО округа, района, СЭС, медицинскими постами РЭУ.

Разведку разрушений на транспортных магистралях осуществляют: оперативная группа штаба ГО, управление МВД.

б) Инженерное обеспечение.

Обеспечение проведения спасательных работ осуществляется с привлечением сил и средств РСУ и подрядных организаций.

Для временного обеспечения населения водой, теплом, газом, электроэнергией привлекаются _____.

Дополнительно оборудуется __ подъездов к водоисточникам.

в) Материально-техническое обеспечение.

Материально-техническое обеспечение защиты населения, рабочих и служащих ДЕЗ возлагается на отдел ГО ДЕЗ, отдел материально-технического снабжения и автотранспортный цех.

С началом проведения первоочередных мероприятий ГО отделу ГО ДЕЗ представить в УКХ и управление ГО и ЧС заявку на недостающее имущество для обеспечения формирований ГО, а также для организации работ по инженерному оборудованию районов. Доставка имущества осуществляется транспортом.

Питание личного состава формирований ГО осуществляется при каждом муниципальном участке, населения - путем развертывания пунктов питания.

г) Медицинское обеспечение.

Для организации медицинского обеспечения в ДЕЗ имеется __ санитарных постов и звеньев объединяющих _____ человек.

Медицинская помощь оказывается силами центральной клинической больницы, силами санитарных постов.

На маршрутах эвакуации медицинская помощь оказывается санитарными дружинами и постами.

Проведение санитарно-гигиенических и противоэпидемических мероприятий осуществляется силами СЭС района.

Лабораторный контроль и экспертиза продуктов питания, пищевого сырья, воды и окружающей среды осуществляется силами СЭС района и города;

Медицинское снабжение осуществляется через аптеки города.

Йодная профилактика рабочих и служащих осуществляется силами муниципальных участков.

д) Противопожарное обеспечение.

В каждом муниципальном участке организуется наблюдение и выявление очагов пожаров. Мелкие очаги пожаров ликвидируются техниками-смотрителями зданий со своими рабочими, в очаги пожаров высылаются поливомоечные машины с водой.

Для тушения пожаров привлекаются жильцы, рабочие и служащие МУ и РЭУ.

е) Маскировка.

Светомаскировка осуществляется под наблюдением техников-смотрителей, дворников.

Маскировка работ по инженерному оборудованию районов производится в ходе работы с применением табельных средств маскировки.

К укрытиям запрещается подъезд транспорта, дороги маскируются, движение людей сокращается до минимума.

ж) Охрана общественного порядка.

Для охраны общественного порядка при МУ создаются специальные группы и звенья из числа рабочих и служащих с привлечением жителей. Численность групп и звеньев определяется конкретными условиями обстановки и наличием людей.

Звенья охраны общественного порядка привлекаются для патрулирования, наблюдения за подъездами домов и охраны личного имущества граждан после эвакуации населения в загородную зону, а также для поддержания общественного порядка в убежищах и укрытиях. Звенья и группы общественного порядка работают совместно с органами милиции. Смена звеньев осуществляется по согласованному с органами милиции графику.

РАЗДЕЛ III. ВЫПОЛНЕНИЕ МЕРОПРИЯТИЙ ГРАЖДАНСКОЙ ОБОРОНЫ ПРИ ВНЕЗАПНОМ НАПАДЕНИИ ПРОТИВНИКА

I. Организация и проведение мероприятий по сигналу о воздушной опасности ("Воздушная тревога")

Сигнал "Воздушная тревога" принимается дежурным РДС. Дежурный РДС о получении сигнала оповещает Директора ДЕЗ, его заместителей и ведущих специалистов муниципальных участков, подрядных организаций согласно схеме оповещения.

Жилой сектор оповещается централизованным включением сирен и тремя автомобилями милиции, оборудованными звукоусилительными установками.

В ДЕЗ, муниципальных участках и подрядных организациях организуется круглосуточное дежурство руководящего состава.

Выставляются посты наблюдения, приводятся в готовность формирования ГО.

Проводятся работы по защите коммунально-энергетических сетей силами аварийно-технической службы, звеньями ГО:

- проверяется надежность работы отключающих устройств на вводах;
- отключается энергоснабжение объектов, прекращающих работу в военное время, а также уличное освещение;
- газоснабжение по наземной сети прекращается;
- отключается система энерго-, водо-, теплоснабжения.

Население, рабочие и служащие укрываются в имеющихся защитных сооружениях, в подвалах жилых домов в соответствии с планом укрытия.

2. Организация и проведение мероприятий по сигналу "Отбой воздушной тревоги".

Ввести в действие планы ГО, предварительно уточнив их. Восстановить управление, связь и оповещение. Организовать сбор данных об обстановке, сложившейся на обслуживаемой территории.

Привести в готовность сохранившиеся формирования ГО, приступить к выполнению АСДНР.

Ввести режимы радиационной защиты и определить порядок работы в условиях радиоактивного загрязнения.

В каждом муниципальном участке, в ДЕЗе организовать дозиметрический контроль.

Уточнить план эвакуации с целью скорейшего завершения мероприятий по эвакуации,

Оказать первую медицинскую помощь силами санитарных постов, раненых отправить в медицинские учреждения.

Для ведения АСДНР привлекаются специальные отряды, рабочие, служащие. Формирования ГО МУ подрядных организаций работают совместно с другими силами ГО по ликвидации разрушений.

Отдел материально-технического обеспечения _____ делает заявки на необходимые материалы и обеспечивает АСДНР.

Приложения:

1. Календарный план проведения основных мероприятий гражданской обороны при переводе ДЕЗ на военное положение;
- и другие приложения в соответствии с п. 2 настоящих Методических рекомендаций.

Начальник штаба ГО ДЕЗ _____

Приложение 1 к плану ГО ДЕЗ
КАЛЕНДАРНЫЙ ПЛАН
ПРОВЕДЕНИЯ ОСНОВНЫХ МЕРОПРИЯТИЙ ГРАЖДАНСКОЙ ОБОРОНЫ ПРИ
ПЕРЕВОДЕ ДЕЗ НА ВОЕННОЕ ПОЛОЖЕНИЕ

№ п/п	Наименование мероприятий	Продолжительность выполнения	Сроки проведения	Объем выполняемых работ	Исполнитель
При планомерном проведении мероприятий ГО					
а) ПЕРВООЧЕРЕДНЫЕ МЕРОПРИЯТИЯ ГО I ГРУППЫ:					
1	Сбор руководящего состава	60 мин			ОДС, РДС
2	Доведение обстановки и постановка задач руководящему составу.	1 час			НГО
3	Организация круглосуточного дежурства рук. состава.	С Ч»+3 часа			НШ ГО
4	Проверить готовность средств управления, связи и оповещения	4-12 часов			НШ ГО РДС
5	Уточнить планы ГО на военное время	2 часа			НШ ГО
6	Провести предварительные мероприятия по подготовке защитных сооружений. Освободить их от арендаторов	«Ч»+6-18 часов			РС, МУ и РЭУ
7	Уточнить расчеты по занятию защитных сооружений	«Ч»+6-8 часов			НШ ГО, МУ
8	Привести в готовность формирования ГО. Доукомплектовать формирования личным составом и имуществом	«Ч»+12-24 часа			РС, МУ и РЭУ
9	Привести в готовность пункты выдачи средств РХБЗ.	«Ч»+18-32 часа			
10	Скорректировать планы мероприятий по повышению устойчивости функционирования ОДЕЗ	«Ч»+6-12 часов			НГО, НШ ГО
б) ПЕРВООЧЕРЕДНЫЕ МЕРОПРИЯТИЯ ГО II ГРУППЫ:					
1	Перевести руководящий состав ОДЕЗ на круглосуточный режим работы.	«Ч»+6-12 ч			НГО, НШ ГО
2	Привести в готовность все защитные сооружения, организовать круглосуточное дежурство звеньев по обслуживанию убежищ	«Ч»+24 часа			НШ ГО
3	Подготовить запасы продовольствия, воды, медикаментов к закладке в убежище	«Ч»+24 часа			Зам по МТО
4	Выдать рабочим и служащим средства РХБЗ	«Ч»+18-24 часа			Зам по МТО
5	Посты радиационной и химической разведки перевести на круглосуточный режим работы	«Ч»+36 часов			НШ ГО
6	Провести неотложные мероприятия по повышению устойчивости и безаварийному отключению систем энерго-, водо-, теплоснабжения	«Ч»+36 часов			РС, РЭУ

№ п/п	Наименование мероприятий	Продолжительность выполнения	Сроки проведения	Объем выполняемых работ	Исполнитель
7	Проверить и обеспечить готовность эвакуационных комиссий к проведению эвакуационных мероприятий	«Ч»+36 часов			Предс. эвакуационной комиссии
8	Развернуть пункты выдачи средств РХБЗ для населения.	«Ч»+36 часов			РС МУ и РЭУ
9	Подготовить к работе в особых условиях пункты управления ДЕЗ и МУ	К исх. 2-х сут.			НГО, НШ ГО
в) С ВВЕДЕНИЕМ ОБЩЕЙ ГОТОВНОСТИ ГО					
1	Оповестить и собрать руководящий состав, уточнить задачи, довести обстановку.	«Ч»+3 часа			НГО, РДС
2	Привести в готовность формирования ГО, средства связи и оповещения	«Ч»+36-40 ч			РС РЭУ, НШ ГО
3	Выслать ОГ в загородную зону.	«Ч»+36ч			НГО
4	Заложить продовольствие, медикаменты в убежища и укрытия.	«Ч»+36 часов			Зам. по МТО
5	Выдать средства РХБЗ населению.	«Ч»+18-40 ч			Зам. по МТО
6	Провести иммунизацию населения и формирований ГО.	3 сут.			По плану МС
7	Провести дооборудование подвалов под ПРУ, строительство БВУ и щелей для укрытия населения.	3-4 сут.			По особому плану
8	Уточнить расчеты на эвакуацию.	«Ч»+48 часов			Предс. эвакуационной комиссии
г) С ПОЛУЧЕНИЕМ РАСПОРЯЖЕНИЯ НА ПРОВЕДЕНИЕ ЭВАКУАЦИОННЫХ МЕРОПРИЯТИЙ:					
1	Собрать членов эвакуационных комиссий, довести расчеты на эвакуацию населения, рабочих, служащих и членов их семей, уточнить порядок эвакуации.	«Ч»+1-2 часа			НГО, НШ ГО, предс. эвакуационной комиссии
2	Оповестить рабочих и служащих о начале эвакуационных мероприятий	«Ч»+4 часа			РС ОДЕЗ и МУ
3	Оповестить население о начале и порядке проведения эвакуационных мероприятий	«Ч»+2-6 часов			РС МУ и РЭУ
4	Организовать выход населения, рабочих и служащих на сборные эвакуационные пункты.	«Ч»+5-48 ч			Эвакуационная комиссия
5	Организовать отправку наиболее ценных документов и имущества.	Вторые сутки			НШ ГО
II. При внезапном нападении противника					
а) ПО СИГНАЛУ "ВНИМАНИЕ ВСЕМ":					
I	Включить телевизионную и радиотрансляционную сеть для приема речевой информации.	«Ч»+5 мин			Все раб. ОДЕЗ и подряд. организ.
2	Включить сирены, циркулярную связь и другие сигнальные средства для дублирования сигнала.	«Ч»+0.10			НШ ГО

№ п/п	Наименование мероприятий	Продолжительность выполнения	Сроки проведения	Объем выполняемых работ	Исполнитель
3	Действовать в соответствии с полученной информацией, полученной по теле-, радиотрансляционной сети.	С «Ч»-0.10			РС ОДЕЗ и подряд. организ.
б) ПО СИГНАЛУ "ВОЗДУШНАЯ ТРЕВОГА":					
1	Осуществить отключение систем энерго-, водо-, теплоснабжения.	С «Ч»-0.10			РС РЭУ, мастера участков
2	Укрыть население, рабочих и служащих ПРЭО в имеющихся защитных сооружениях	До «Ч»+0.40			
3	Установить связь с КП управления ГО района.	«Ч»+0.50			НШ ГО
4	Выдать имеющиеся на рабочих местах и в убежищах средства индивидуальной защиты.	«Ч»+1 час			НШ ГО
в) ПОСЛЕ НАПАДЕНИЯ ПРОТИВНИКА; ПО СИГНАЛУ "ОТБОЙ ВОЗДУШНОЙ ТРЕВОГИ"					
1	Проверить все средства связи и принять меры к восстановлению связи	«Ч»+10			НГО, НШ ГО
2	Организовать радиационную, химическую и инженерную разведку участка	«Ч»+2-4 часа			НШ ГО
3	Используя данные разведки, выработать решение на восстановление управления и проведение неотложных мероприятий	«Ч»+8-10 часов			НГО
4	Организовать связь с укрываемыми в защитных сооружениях. Определить их состояние и принять решение на проведение спасательных работ своими силами	До исполнения			Штаб ГО
5	Уточнить режим защиты в случае заражения местности на период проведения спасательных и других неотложных работ	«Ч»+12 часов			НШ ГО
6	Организовать дозиметрический контроль и химический контроль.	«Ч»+6 часов			НШ ГО
7	Организовать медицинскую помощь пострадавшим	Постоянно			Мед. формирования
8	При необходимости провести ускоренную эвакуацию населения, рабочих и служащих в безопасную зону	С получением сигнала			НШ ГО

Начальник штаба ГО ДЕЗ

2.2. Макет Плана гражданской обороны объекта с опасными веществами

СОГЛАСОВАНО

УТВЕРЖДАЮ

Начальник Управления по делам ГО и ЧС
АТО

Начальник гражданской обороны
объекта

“ _____ ” _____ 200__ г.

“ _____ ” _____ 200__ г.

ПЛАН ГРАЖДАНСКОЙ ОБОРОНЫ ОБЪЕКТА

наименование объекта

Город _____ год _____

Раздел I. Краткая оценка возможной обстановки на объекте в результате воздействия противника

В соответствии с разделом 1 п. 2. «Макет Плана гражданской обороны для территорий и объектов» настоящих Методических рекомендаций

Раздел II. Выполнение мероприятий гражданской обороны объекта при плановом переводе с мирного на военное положение⁹

1. Порядок перевода гражданской обороны объекта с мирного на военное положение

С получением распоряжения на проведение первоочередных мероприятий ГО 1-ой группы (ПМ-1):

через ___ часа сбор руководящего состава объекта, постановка задачи и организация круглосуточного дежурства.

через ___ часа на запасный пункт управления города (района) выслать специальную группу, которая приводит в готовность средства связи и оповещения.

через ___ часа проверить готовность к работе средств связи и оповещения объекта.

В течение ___ часов со склада мобрезерва вывезти на пункты выдачи противогазы, камеры защитные детские, приборы радиационной и химической разведки, дозиметрического контроля.

К исходу суток снизить запасы АХОВ до минимальных размеров с ___ до ___ и проводить подготовку к снижению запасов взрыво-, пожароопасных веществ. Производить ускоренную достройку ___ убежищ по планам года.

С получением распоряжения на проведение первоочередных мероприятий 2 группы (ПМ-2):

⁹ Конкретные значения времен проведения мероприятий определяются утвержденными нормативными данными либо применительно к местным условиям.

через _ часа руководящий состав перевести на круглосуточный режим работы.

В течение _ часов привести в полную готовность систему управления связи и оповещения.

Посты РХН перевести на круглосуточное дежурство в течение _ часов.

В течение _ часов привести в готовность все защитные сооружения, подвалы и другие заглубленные помещения.

Через __ часов привести в готовность без прекращения деятельности все формирования объекта.

Заложить в убежища запасы продовольствия и медикаментов. Организовать изготовление простейших средств индивидуальной защиты (СИЗ).

В течение __ часов из запасов объектов особой важности и первой категории выдать СИЗ, приборы РХР и дозиметрического контроля в количестве __ штук.

Подготовить к вывозу в загородную зону запасы медицинского имущества, продовольствия, промышленных товаров, ГСМ и уникальных ценностей.

В течение _ часов провести снижение запасов взрыво-, пожароопасных веществ.

Провести неотложные мероприятия по повышению устойчивости работы объекта в военное время и безаварийной его остановки по сигналам ГО.

С получением распоряжения на проведение мероприятий ГО «общей готовности»:

ввести планы ГО в полном объеме

привести в течение __ в готовность (без прекращения производственной деятельности) формирования объекта, осуществить ускоренное строительство недостающих убежищ с упрощенным оборудованием (БВУ) в зонах возможных сильных разрушений.

Уточнить расчеты на проведение эвакуационных мероприятий.

Развернуть СЭПы, пункты посадки и высадки, готовить транспорт для эвакуации.

Провести в полном объеме мероприятия по защите запасов материальных средств и источников водоснабжения.

В течение суток провести в полном объеме мероприятия по светомаскировке.

Вывести в загородную зону действующие и нормативные документы, запасы медицинского имущества.

В полном объеме провести мероприятия по повышению устойчивости работы объекта в военное время.

2. Организация защиты персонала и членов их семей. Организация укрытия в защитных сооружениях

С введением ПМ-1 в течение _ часов привести в готовность защитные сооружения на объектах, продолжающих работу в военное время.

Принять меры по ускоренному завершению строительства и вводу в эксплуатацию защитных сооружений, строящихся по плану текущего года.

С введением ПМ-2 в течение __ часов привести в готовность к укрытию населения все защитные сооружения и другие заглубленные помещения. Организовать круглосуточное дежурство звеньев по их обслуживанию.

С выходом в загородную зону завершение строительства и приспособление подвалов под ПРУ для укрытия работников и членов их семей осуществлять силами эвакуированных и местного населения.

Организация радиационной и химической защиты

С введением ПМ-2 ГО пост РХН перевести на круглосуточное дежурство:

через __ часа силами пункта выдачи СИЗ получить на складе объекта и сосредоточить в убежище №2 СИЗ, приборы РХР и дозконтроля. Организовать их выдачу формированиям, работникам объекта;

через __ часов совместно с начальником материально технического снабжения и транспортной службы организовать получение и доставку по адресам СИЗ со склада ГО в деревне _____;

через __ часов организовать выдачу СИЗ членам семей работников объекта;

через __ часов организовать проверку противопыльных фильтров и ФП-300 в защитных сооружениях;

через __ часов организовать дозиметрический и химический контроль объекта;

Для радиационной и химической разведки (РХР) на объекте привлекаются: пост РХН отв. _____; СЭП (если объект разворачивают его) отв. _____.

РХР организовать на всех маршрутах эвакуации.

Дозиметрический контроль осуществлять:

- групповым методом работников по участкам и цехам (отв. _____);
- формирований (отв. _____);
- индивидуальным методом (отв. _____).

В течение __ часов уточнить режимы радиационной защиты.

Санитарную обработку работников проводить на санитарно обмывочном пункте (СОП) (указать, где в городе, в загородной зоне). Специальную обработку техники и транспорта проводить силами (указать какими и место).

Обеззараживание территории и сооружений проводить силами (указать какими).

Организация медицинской защиты

Через __ часа привести в готовность санитарную дружину, и укрыться в убежище №__.

В течение _____ часов развернуть в убежище №__ медицинский пункт на __ коек.

В течение __ часов организовать выдачу медицинского имущества личному составу формирований.

В течение __ часов организовать закладку в убежища __ коллективных аптечек.

К __ часам организовать пополнение недостающего медицинского имущества через центральную городскую (районную) аптеку.

В срок до __ суток провести иммунизацию работников от особо опасных инфекций (какими силами, очередность и кто отв. _____).

Медицинскую помощь на объекте организовать силами санитарных постов (от цехов №__ на СЭП № 1, в эвакоколоннах №__, ответственные _____).

Санитарно-гигиенические и противоэпидемические мероприятия проводить по решению медицинской службы города (района).

Организация мероприятий по эвакуации

Эвакуацию проводить с получением распоряжения Правительства РФ в соответствии с Планом Эвакуации.

Эвакуацию работников объекта и членов их семей, как правило, производить комбинированным способом (железнодорожный транспорт, автомобильный транспорт, пешие колонны)

Расчет на проведение эвакомероприятий:

подлежит вывозу: работников __чел., членов семей _____чел, всего _____чел.

эвакуировать поездами _____чел., автомобилями _____чел., пешком _____чел.

СЭП №1 адрес _____, телефон _____
(название населенного пункта, района)

ПЭП №1 адрес _____, телефон _____
(название населенного пункта, района)

Нетранспортабельных больных перевести в защищенные стационары, а остальных эвакуировать с лечебными учреждениями.

Организация управления и связи

Управление мероприятиями общей готовности ГО осуществлять основным составом расчета с защищенного ПУ круглосуточно в _____ смены.

Рабочие места занять расчетом в рабочее время в течение __ мин, в нерабочее время – __ мин.

Связь ПУ с подразделениями объекта и вышестоящими органами осуществлять по телефонам городской и внутренней АТС и посыльными. Звено связи обеспечивать легковым автомобилем.

С введением ПМ-1 ГО через - __ часа в загородную зону высылать оперативную группу с заданием подготовить загородную зону для размещения эвакуированных членов семей работников объекта.

Оповещение работников объекта о мероприятиях ГО осуществлять с помощью sireны, по телефону и нарочными.

С введением первоочередных мероприятий ГО ПМ-2 привести в полную готовность системы управления, связи и оповещения. Принять каналы связи, закрепленные за ГО, привести в готовность аварийно-восстановительные команды, установить дополнительные электросирены и уличные громкоговорители.

Управление эвакуацией осуществлять объектовой эвакуокомиссией с защищенного ПУ объекта (отв. _____).

Управление эвакуацией объекта, организацию отдыха и подвоз рабочих смен из загородной зоны осуществлять заместителю начальника ГО объекта _____.

Управление походной колонной, ведение АСДНР в очаге поражения начальнику ГО осуществлять с подвижного пункта управления.

Организация выполнения мероприятий по повышению устойчивости работы объекта, проводимых с введением в действие планов ГО

Завершить неотложные мероприятия по повышению устойчивости.

Продолжить выполнение последующих мероприятий:

- в течение __ суток объект перевести на военное положение;
- через __ часов усилить охрану объекта за счет выделения __ человек от цеха № __ (отв. _____);
- за __ часов провести мероприятия по обеспечению светомаскировки (указать какие, отв. _____);
- в течение __ часов провести защиту уникального и особенно ценного оборудования и имущества (отв. _____);
- через __ часов систему газоснабжения перевести на пониженный режим работы (с _____ атм., до _____ атм., отв. _____);
- через __ часов сети и подстанции перевести на перераспределение электроэнергии между цехами и производствами (отв. _____);
- к исходу суток снизить запасы АХОВ и взрывоопасных веществ до минимальных размеров (указать какие, на сколько, отв. _____);
- в течение __ суток провести неотложные инженерно-технические и противопожарные мероприятия (пропитку, побелку, покраску, снос ветхих строений, создание запасов воды и т.д. _____ (указать какие), отв. _____).

Организация и проведение аварийно-спасательных и других неотложных работ

Начальнику ГО организовать ввод формирований в очаг поражения, для чего наметить маршрут движения, исходный пункт маршрута и время его прохождения, а также установить сигнал о начале выдвигения.

Ведение АСДНР на объекте проводить в зависимости от обстановки в _____ смены.

В 1-ю смену включить звенья: разведывательное, связи, дозиметрического и химического контроля, электротехническое, бульдозерное, спасательные, санитарный пост.

Во 2-ю смену включить звенья: теплосетей, газовых сетей, водопроводно-канализационное, экскаваторное, обеззараживания техники и сооружений, спасательное, санитарный пост и отделения пожаротушения.

Спасательные работы вести днем и ночью до полного их завершения.

Первую медицинскую помощь на объекте организовать санитарными постами.

Для оказания врачебной помощи пораженных направлять в отряд первой медицинской помощи, расположенный в школе № ____.

Раздел III. Выполнение мероприятий гражданской обороны на объекте при внезапном нападении противника

Организация и проведение мероприятий по сигналу о воздушной опасности “Воздушная тревога” (“ВТ”).

- в нерабочее время оповещение работников проводить согласно схеме оповещения и сбора;
- в течение __ укрыть работников объектов в _ убежищах и ____ приспособленных подвалах;
- в течение __ в темное время суток ввести режим светомаскировки (полное затемнение);
- в течение ____ выдать работникам и личному составу формирований средства индивидуальной защиты, приборы радиационной, химической разведки и дозиметрического контроля на рабочих местах и в защитных сооружениях.

Организация и проведение мероприятий по сигналу отбоя воздушной опасности “Отбой воздушной тревоги”.

В течение __ продублировать сигнал “Отбой воздушной тревоги” по всем сохранившимся средствам оповещения и связи.

Уточнить наличие связи с пунктами управления города (района) и в случае ее нарушения принять все меры к восстановлению.

С получением сигнала “Отбой воздушной тревоги” ввести в действие план гражданской обороны объекта:

- через __ силами разведывательного звена объекта провести разведку территории объекта и прилегающей местности;
 - принять меры к восстановлению управления, связи и оповещения;
 - немедленно организовать оказание первой медицинской помощи пострадавшим силами санитарных звеньев;
 - через _ организовать сбор данных об обстановке на объекте и оценить ее.
- Принять решение на проведение АСДНР;

• через ____ приступить к проведению аварийно-спасательных и других неотложных работ;

- через __ ввести режим радиационной защиты и определить порядок работы (предприятия, учреждения, организации) в условиях радиоактивного загрязнения;
- через __ организовать дозиметрический контроль;
- через __ после поступления распоряжения на проведение эвакуации работников объекта приступить к ускоренной эвакуации комбинированным способом с использованием автотранспорта объекта и личного транспорта;
- через __ сформировать __ команды и отправить их на СЭП № __ города, предварительно уточнив списки эвакуируемых.
- через __ привлечь из состава территориальной группировки силы и средства для ведения АСДНР на территории объекта:
 - 1) личного состава __ человек;
 - 2) техники: бульдозеров __ шт.; автокранов __ шт.; компрессоров __ шт.; автомобильную колонну для перевозки населения __ шт.; грузовых автомобилей __ шт.; экскаваторов __ шт.

Для проведения АСДНР на объекте и последующей его работы организовать всестороннее обеспечение мероприятий ГО.

Организация основных видов обеспечения мероприятий ГО

К ним относятся: разведка, инженерное, техническое, тыловое, противопожарное, медицинское обеспечение, маскировка, охрана общественного порядка. Детально эти мероприятия ГО отразить в планах обеспечения служб ГО объекта.

Организацию взаимодействия с органами военного командования и территориальными формированиями организовать по целям, месту и времени. С целью получения информации об угрозе нападения организовать взаимодействие с управлением по делам ГО и ЧС города (района).

а) Разведка

Через __ провести общую разведку на территории объекта (указать силы), сосредоточив при этом основные усилия на розыске пораженных в заваленных защитных сооружениях __ №№ ____. Разведку проводить звеньями объектовой разведки согласно схеме маршрутов.

б) Транспортное обеспечение

Через _____ транспорт объекта и территориальной группировки сил использовать для вывоза пораженных в лечебные учреждения города (по согласованию), для подвоза строительных материалов, средств индивидуальной защиты.

в) Материально-техническое обеспечение

Обеспечение формирований техникой, имуществом, средствами индивидуальной защиты производить (указать как) _____.

Для проведения ремонтных работ на предприятии, учреждении (организации) использовать сохранившиеся запасы строительных материалов.

Для подвоза и разгрузки продовольствия назначить __ людей (ответственных) и выделить автомобиль.

Заправку транспорта ГСМ производить _____ (указать место).

Ремонт техники осуществлять _____ (указать где, какими силами и средствами).

г) Противопожарное обеспечение

В течение __ привести в готовность военизированную противопожарную команду и перевести ее на 2-х сменное несение службы, казарменное положение и продовольственное довольствие.

Ввести _____ единиц пожарной техники в резерв.

В течение __ провести неотложные инженерно-технические противопожарные мероприятия (указать какие и какими, ответственных).

При проведении АСДНР отделение пожаротушения включить в состав объектовой разведки.

д) Обеспечение общественного порядка

Через __ усилить охрану (перечислить цеха, участки службы, какими силами, ответственных) объекта.

С началом эвакуации через __ выделить на сборный пункт (предприятия, учреждения, организация), пункты посадки людей и другие места скопления людей __ (куда, какие силы, ответственных).

При проведении АСДНР для регулирования движения на маршрутах ввода территориальных формирований и эвакуации пораженных выделить __, для оцепления очагов _____.

Приложения:

1. Календарный план выполнения основных мероприятий ГО при переводе объекта с мирного на военное время.

и другие планы в соответствии с п. 2 настоящих Методических рекомендаций.

Начальник штаба ГО объекта _____

ЛИСТ КОРРЕКТИРОВКИ

По состоянию на 1.01.200 __ г.

По состоянию на 1.01.200 __ г.

Начальник штаба ГО объекта

Начальник штаба ГО объекта

(подпись)

(подпись)

“ ____ “ _____ 200 __ г.

“ ____ “ _____ 200 __ г.

**КАЛЕНДАРНЫЙ ПЛАН
выполнения основных мероприятий ГО при переводе с мирного на военное время**

№ п/п	Наименование мероприятий	Объем выполняемых работ, кол-во, ед. измерения	Продолжительность выполнения в часах	Исполнители
При планомерном проведении мероприятий ГО				
а.) Первоочередные мероприятия ГО I группы				
1	Сбор руководящего состава, постановка задачи и организация круглосуточного дежурства	__ чел.	ч+__	Начальник ГО, начальник отдела по ГО ЧС, начальник службы оповещения и связи
2	На запасной пункт управления ГО города выслать специальную группу, для приведения в готовность средств связи и оповещения	__ чел	ч+__	Начальник отдела по ГО ЧС, начальник службы оповещения и связи.
3	Ввести круглосуточное дежурство	__ чел	ч+__	Начальник отдела по ГО ЧС.
4	Уточнить план ГО	__ чел.	ч+__	Отдел начальника по ГО ЧС
5	Проверить готовность к работе систем связи и оповещения.	__ ед.	ч+__	Начальник служб связи и оповещения.
6	Привести в готовность защитные сооружения на объекте.	__ ед .	ч+__	Начальник службы убежищ и укрытий
7	Снизить запасы АХОВ до минимальных размеров	с__до	ч+__	Начальник службы радиационной и химической защиты.
б.) Первоочередные мероприятия ГО II группы				
1	Перевести руководящий состав на круглосуточный режим работы	__ чел.	ч+__	Начальник гражданской обороны.
2	Привести в полную готовность системы управления, связи и оповещения	__ ед.	Ч+__	Начальник службы оповещения и связи
3	Перевести на круглосуточное дежурство пост РХН	__ ед	ч+__	Начальник службы радиационной и химической защиты
4	Перевести в полную готовность без прекращения производственной деятельности все формирования	__ чел.	Ч+__	Начальник отдела по ГО ЧС

№ п/п	Наименование мероприятий	Объем выполняемых работ, кол-во, ед. измерения	Продолжительность выполнения в часах	Исполнители
5	Заложить в убежища запасы продовольствия и медикаменты		ч+__	Начальник службы убежищ и укрытий.
6	Из запасов объектов особой важности и I категории выдать СИЗ, приборы РХН и дозиметрического контроля	___ шт.	ч+__	Начальник службы радиационной и химической защиты
7	Произвести снижение запасов пожароопасных веществ		ч+__	Начальник противопожарной службы
8	Провести неотложные мероприятия по повышению устойчивости работы объекта в военное время и безаварийности его остановки по сигналам ГО		ч+__	Главный инженер
9	Подготовить к вывозу в загородную зону запасы медицинского имущества, продовольствия промышленных товаров, ГСМ и уникальных ценностей		ч+__	Начальник материально-технической службы
Мероприятия общей готовности ГО				
1	Привести в готовность без прекращения производственной деятельности формирования	__ чел.	Ч+__	Начальник отдела по ГО ЧС
2	Уточнить расчеты на проведение эвакуационных мероприятий		Ч+__	Председатель эвакуационной комиссии учреждения (организации)
3	Провести в полном объеме мероприятия по защите запасов материальных средств и источников водоснабжения		Ч+__	Начальник материально-технической службы
4	Провести в полном объеме мероприятия по светомаскировке		Ч+__	Главный энергетик
5	Вывезти в загородную зону действующие и нормативные документы, запасы медицинского имущества		Ч+__	Начальник автотранспортной службы
6	Провести в полном объеме мероприятия по повышению устойчивости работы учреждения (организации) в военное время		Ч+__	Главный инженер

Эвакуационные мероприятия

Эвакуацию проводить с получением распоряжения Правительства РФ в соответствии с планом эвакуации. Она начинается через ___ часа после получения распоряжения в сроки, не превышающие ___ часов. Нетранспортабельных больных перевести в защищенные стационары, а остальных эвакуировать в лечебные учреждения.

С введением первоочередных мероприятий ГО I группы к Ч + ___ уточнить наличие и готовность транспорта для проведения эвакуационных мероприятий.

С введением мероприятий общей готовности к Ч + ___ уточнить расчеты на проведение эвакуационных мероприятий, развернуть СЭПы, пункты посадки и высадки, привести в готовность транспорт для эвакуации.

Общая эвакуация предполагает вывоз (вывод) в загородную зону всех категорий населения.

Частичную эвакуацию осуществлять заблаговременно, в течение ___ суток. В загородную зону вывозить нетрудоспособное население, детей дошкольного возраста, учащихся школ и ПТУ.

Начальник штаба ГО объекта

“ _____ “ _____ 200__ г.

2.3. Макет Плана гражданской обороны Теплоэлектроцентрали

Согласовано
Начальник управления по делам
ГОЧС __АТО_____

Утверждаю
Директор ТЭЦ_____

«__» _____ 200__ г.

«__» _____ 200__ г.

ПЛАН ГРАЖДАНСКОЙ ОБОРОНЫ ТЭЦ-_____

город год

Раздел I. Краткая оценка возможной обстановки на ТЭЦ__ в результате воздействия противника

В соответствии с разделом 1 п. 2. «Макет Плана гражданской обороны для территорий и объектов» настоящих Методических рекомендаций

Раздел II. Выполнение мероприятий гражданской обороны на ТЭЦ__ при планомерном приведении ее в готовность¹⁰

1. Организация, объемы и сроки выполнения мероприятий по степеням готовности гражданской обороны

С получением распоряжения на проведение первоочередных мероприятий ГО I группы (ПМ-I):

- через __ часа сбор руководящего состава ТЭЦ__, постановка задачи и организация круглосуточного дежурства;
- через __ часа на запасный пункт управления города выслать специальную группу, которая приводит в готовность средства связи и оповещения;
- через _ часа проверить готовность средств связи и оповещения ТЭЦ__;

В течение __ часов привести в готовность к выдаче средства индивидуальной защиты, приборы радиационной и химической разведки, дозиметрического контроля.

К исходу суток снизить запасы АХОВ до минимальных размеров с __ до __ и проводить подготовку к снижению запасов взрывопожарных веществ.

С получением распоряжения на проведение первоочередных мероприятий ГО II группы

(ПМ-II):

- через _ часа руководящий состав перевести на круглосуточный режим работы;

¹⁰ Приведенные времена носят условный характер. Конкретные значения времен проведения мероприятий определяются утвержденными нормативными данными либо применительно к местным условиям.

- в течение __ часов привести в полную готовность систему управления, связи и оповещения;
- посты РХН перевести на круглосуточное дежурство в течение __ часов;
- через __ часов привести в готовность без прекращения работы все формирования объекта;
- заложить в убежища запасы продовольствия и медикаментов;
- организовать изготовление простейших средств индивидуальной защиты (СИЗ);
- в течение __ часов из запасов объекта выдать СИЗ, приборы РХР и дозиметрического контроля в количестве __ штук;
- подготовить к вывозу в загородную зону запасы медицинского имущества, продовольствия, промышленных товаров, ГСМ и уникальных ценностей;
- в течение __ часов провести снижение запасов взрывопожарных веществ;
- провести неотложные мероприятия по повышению устойчивости работы объекта в военное время и безаварийной его остановки по сигналам ГО.

С получением распоряжения на проведение мероприятий ГО общей готовности:

- ввести план ГО в полном объеме;
- привести в течение __ часов в готовность без прекращения работы формирования ГО ТЭЦ__;
- уточнить расчеты на проведение эвакуационных мероприятий;
- выслать своих представителей на СЭПы, пункты посадки и высадки, уточнить готовность транспорта загородной зоны к перевозке эвакуируемых;
- провести в полном объеме мероприятия по защите запасов материальных средств и источников водоснабжения;
- в течение суток провести в полном объеме мероприятия по светомаскировке;
- вывести в загородную зону действующие и нормативные документы, запасы медицинского имущества;
- в полном объеме провести неотложные мероприятия по повышению устойчивости работы объекта в военное время.

2. Организация защиты персонала и членов их семей

С введением ПМ-I в течение __ часов привести в готовность защитные сооружения станции;

С введением ПМ-II в течение __ часов привести в готовность к укрытию все защитные сооружения и другие заглубленные помещения. Организовать круглосуточное дежурство звеньев по их обслуживанию.

Заложить в защитные сооружения запасы продовольствия и медикаментов на весь персонал объекта.

С выходом в загородную зону завершение строительства и приспособления подвалов под ПРУ для укрытия работников и членов их семей осуществлять силами эвакуированных и местного населения.

Организация радиационной и химической защиты

С введением первоочередных мероприятий гражданской обороны II группы:

- пост РХН перевести на круглосуточное дежурство;
- через __ часа силами пункта выдачи СИЗ получить на складе объекта и сосредоточить в убежище № 1 СИЗ, приборы РХР и дозиметрического контроля. Организовать их выдачу формированиям, работникам объекта;
- через __ часов организовать выдачу СИЗ членам семей работников объекта;
- через __ часов организовать проверку противопыльных фильтров и ФП-200 в защитных сооружениях;

- через ___ часов организовать дозиметрический и химический контроль объекта.

Для радиационной и химической разведки на ТЭЦ___ привлекаются:

- разведывательная группа, ответственный _____;
- РХР организовать на всех маршрутах эвакуации;

Дозиметрический контроль осуществлять:

- групповым методом работников по отделам и цехам, ответственный _____;
- формирований, ответственный _____;
- индивидуальным методом, ответственный _____.

В течение ___ часов уточнить режимы радиационной защиты.

Санитарную обработку работников проводить на санитарно обмывочном пункте _____.

Специальную обработку техники и транспорта проводить силами _____ в районе _____.

Обеззараживание территории и сооружений проводить силами _____.

Организация медицинской защиты.

Через ___ часа привести в готовность санитарную дружину, и укрыть ее в убежище № __.

В течение ___ часов развернуть в убежище № __ медицинский пункт на _____ коек.

В течение ___ часов организовать закладку в 3 убежища коллективных аптечек.

В течение ___ часов организовать выдачу медицинского имущества личному составу формирований.

К ___ часам организовать пополнение недостающего медицинского имущества через головную аптеку.

В срок до __ суток провести иммунизацию работников от особо опасных инфекций силами медицинского пункта объекта, ответственный _____.

Медицинскую помощь на объекте организовать силами санитарных постов (от цеха ___ в пешей колонне, в эвакуационном эшелоне ___).

Санитарно-гигиенические мероприятия проводить по решению медицинской службы __ района.

Организация мероприятий по эвакуации.

Эвакуацию проводить с получением распоряжения Правительства Российской Федерации в соответствии с Планом эвакуации.

Эвакуацию работников и членов их семей проводить комбинированным способом (железнодорожный, водный и автомобильный транспорт и пешая колонна).

Расчет на проведение эвакуационных мероприятий:

Подлежит вывозу: работников _ чел., членов семей ___ чел., всего __ чел.

Эвакуировать поездами (автомобилями, судами) _ чел., пешим порядком __ чел.

СЭП № __, адрес: _____. СЭП № __, адрес: _____, СЭП № __, адрес _____.

Пункт посадки – ж/д станция _____, пункт высадки ж/д станция _____.

3. Организация управления, оповещения и связи

Управление мероприятиями общей готовности ГО осуществлять основным составом расчета с защищенного ПУ круглосуточно в __ смены.

Рабочие места занять расчетом в рабочее время в течении ___ мин, в нерабочее время ___ мин.

Связь ПУ с подразделениями объекта и вышестоящими органами осуществлять по телефонам городской и внутренней АТС, а также сотовой связью и посыльными. Звено связи обеспечить легковым автомобилем.

С введением ПМ-I ГО через ____ часа в загородную зону выслать оперативную группу с заданием подготовить загородную зону для приема эвакуируемых рабочих и членов их семей.

Оповещение персонала объекта о мероприятиях ГО осуществлять с помощью сирены, по телефону, по громкоговорящей связи, по радиостанциям и нарочными.

С введением ПМ-II привести в полную готовность системы управления, связи и оповещения.

Принять каналы связи, закрепленные за ГО, привести в готовность аварийно-техническую команду, установить дополнительные электрические сирены и уличные громкоговорители.

Управление эвакуацией осуществлять объектовой эвакуационной комиссией с защитного сооружения № 1 (Ответственный _____).

Управление походной колонной, проведением АСДНР в очаге поражения начальнику ГО осуществлять с подвижного пункта управления.

4. Организация выполнения мероприятий по повышению устойчивости работы ТЭЦ____, проводимых с введением в действие плана ГО.

Завершить неотложные мероприятия по повышению устойчивости

Продолжить выполнение следующих мероприятий:

- в течение __ суток объект перевести на военное положение;
- через __ часов усилить охрану объекта за счет выделения персонала цехов и отделов по графику (приложение __) Ответственный _____ .
- за __ часов провести мероприятия по обеспечению светомаскировки (какие, ответ.)
- в течение __ часов провести защиту уникального и особенно ценного оборудования и имущества. Ответственный _____ .
- через __ часов систему газоснабжения перевести на пониженный режим работы.
- с __ атм. до ____ атм. Ответственный _____ .
- через __ часов сети и подстанции перевести на перераспределение электроэнергии между цехами. Ответственный _____ .
- к исходу суток снизить запасы АХОВ и взрывоопасных веществ до минимальных размеров:
 - серная кислота с ____ т до _____ т;
 - водород
 - ГСМ
- В течение __ суток провести неотложные инженерно-технические и противопожарные мероприятия (пропитку, побелку, покраску, снос ветхих строений, создание запасов воды, ответственный _____).

5. Организация и проведение аварийно – спасательных и других неотложных работ

Начальнику ГО организовать ввод формирований в очаг поражения, для чего наметить маршрут движения, исходный пункт маршрута и время его преодоления, а также установить сигнал о начале выдвигения.

Ведение АСДНР на объекте проводить в зависимости от обстановки в __ смены.

В первую смену включить звенья: разведывательное, связи, дозиметрического и химического контроля, электротехническое, бульдозерное, спасательные, санитарный пост.

Во вторую смену включить звенья: тепловых, газовых сетей, водопроводно-канализационное, экскаваторное, спасательное, санитарный пост и отделение пожаротушения.

Спасательные работы вести днем и ночью до полного их завершения.

Первую медицинскую помощь на объекте организовать санитарной дружиной.

Для оказания врачебной помощи, пораженных направлять в ОПМ, расположенный _____

6. Организация основных видов обеспечения мероприятий ГО

а) Разведка.

Через __ часов разведывательной группе провести общую разведку на территории объекта, сосредоточив основные усилия на розыске пораженных в заваленных защитных сооружениях №№ 1,2 и 3. Разведку проводить согласно схеме маршрутов.

б) Транспортное обеспечение.

Через __ часов транспорт объекта и территориальной группировки сил использовать для вывоза пораженных в лечебные учреждения района (по согласованию), для подвоза строительных материалов и запасных частей, средств индивидуальной защиты.

в) Материально-техническое обеспечение.

Обеспечение формирований техникой, имуществом, СИЗ производить:

- техникой за счет сохранившейся на объекте и выделяемой управлением ГОЧС __ района по договорам;
- имуществом, СИЗ – из запасов объекта.

Для проведения ремонтных работ на объекте использовать сохранившиеся запасы строительных материалов и запасных частей.

Для подвоза и разгрузки продовольствия погрузочно-разгрузочную команду в количестве __ чел. от ТТЦ (отв. _____) и выделить автомобиль.

Заправку транспорта ГСМ производить: _____

Ремонт техники осуществлять _____

г) Противопожарное обеспечение.

В течение __ часов провести неотложные инженерно-технические мероприятия

При проведении АСДНР отделение пожаротушения включить в состав объектовой разведки.

В течение __ часов установить взаимодействие с __ пожарной ротой и уточнить порядок прибытия боевых расчетов.

д) Обеспечение общественного порядка.

Через __ часов усилить охрану территории объекта.

С началом эвакуации через __ выделить на сборный пункт _____

При проведении АСДНР для регулирования движения на маршрутах ввода территориальных формирований и эвакуации пораженных выделить _____, для оцепления очагов поражения (загрязнения, разрушения).

е) Медицинское обеспечение.

Через __ часов в убежищах №№ 1, 2 и 3 силами санитарной дружины и работников медицинского пункта развернуть медицинский пункт на __ коек каждый.

В защитные сооружения заложить аптечки медицинские коллективные.

В загородной зоне медицинское обеспечение организуется и проводится во взаимодействии с медицинской службой местных органов власти.

7. Организация взаимодействия с органами территориальных формирований ГО и военного командования

С вводом степеней готовности гражданской обороны организуется взаимодействие:

- по приему и передаче сигналов управления ГО;
- по взаимному сбору и обмену информацией по обстановке;
- по обеспечению отправки в ВС России приписного персонала;
- по организации и проведению АСДНР.

Раздел III. Выполнение мероприятий гражданской обороны на ТЭЦ__ при внезапном нападении противника

1. Организация и проведение мероприятий по сигналу о воздушной опасности «Воздушная тревога» («ВТ»)

- В нерабочее время оповещение персонала ТЭЦ__ проводить согласно схеме оповещения;
- В течение __ укрыть персонал объекта в 3-х убежищах и приспособленном подвале;
- В течение __ в темное время суток ввести режим светомаскировки (полное затемнение);
- В течение __ выдать персоналу ТЭЦ__ и личному составу формирований СИЗ, приборы РХР и дозиметрического контроля на рабочих местах и в защитных сооружениях;

2. Организация и проведение мероприятий по сигналу отбой воздушной опасности «Отбой воздушной тревоги»

В течение __ продублировать сигнал «ОВТ по всем сохранившимся» средствами оповещения и связи.

Уточнить наличие связи с пунктами управления района и в случае ее нарушения принять все меры к восстановлению.

С получением сигнала «ОВТ» ввести в действие План ГО объекта:

- через __ силами разведывательной группы объекта провести разведку территории объекта и прилегающей местности;
- принять меры к восстановлению системы управления, связи и оповещения;
- немедленно организовать оказание первой медицинской помощи пострадавшим силами санитарной дружины и санитарных постов;
- через __ организовать сбор данных об обстановке на объекте и оценить ее. Принять решение на проведение АСДНР;
- через __ приступить к проведению АСДНР;
- через __ ввести режим радиационной защиты и определить порядок работы ТЭЦ__ в условиях радиоактивного загрязнения;
- через __ организовать дозиметрический контроль;
- через _____ после поступления распоряжения на проведение эвакуации персонала объекта приступить к ускоренной эвакуации комбинированным способом с использованием автотранспорта объекта и личного транспорта;
- через __ сформировать __ команды и отправить их на СЭПы №№ __ района, предварительно уточнив списки эвакуируемых;

• через __ привлечь из состава территориальной группировки силы и средства для ведения АСДНР на территории объекта:

1) личного состава __ чел.

2) техники шт.:

- бульдозеров
- компрессоров
- грузовых автомобилей
- экскаваторов

Для проведения АСДНР на ТЭЦ__ и последующей её работы организовать всестороннее обеспечение мероприятий ГО.

Приложения:

1. Календарный план выполнения основных мероприятий ГО при переводе ТЭЦ__ с мирного на военное время.

И другие приложения в соответствии с п. 2 настоящих Методических рекомендаций.

Начальник штаба ГО ТЭЦ-__ _____

Лист корректировки:

По состоянию на 01.01.200 г.
Начальник штаба ГО ТЭЦ-_____

«__» _____ 200__ г.

По состоянию на 01.01.200 г.
Начальник штаба ГО ТЭЦ-_____

«__» _____ 200__ г.

КАЛЕНДАРНЫЙ ПЛАН
выполнения основных мероприятий по ГО при переводе с мирного на военное время

№ п/п	Наименование мероприятий	Объем выполняемых работ	Продолжительность выполнения мероприятий от «Ч»	Сроки проведения (1, 2 сутки, мин, ч)	Исполнитель
I. ПРИ ПЛАНОМЕРНОМ ПРОВЕДЕНИИ МЕРОПРИЯТИЙ ГО					
<i>а) первоочередные мероприятия ГО I группы:</i>					
1.	Оповестить и собрать руководящий состав ТЭЦ___: - в рабочее время - в нерабочее время	— чел.	15 минут 2 часа		НСС
2.	Провести совещание руководящего состава, начальников служб ГО по обстановке и поставить задачи	— чел.	2 часа 30 минут		НГО
3.	Организовать круглосуточное дежурство руководящего состава	___ чел.	3 часа		НШГО
4.	Привести в готовность городской запасный пункт управления (ГЗПУ)	1/___ чел.	6 часов		НСУиУ
5.	Привести в готовность средства связи, оповещения и управления	_ объектов	6 часов		НСОС
6.	Привести в готовность к приему укрываемых защитные сооружения ГО	/___ чел.	12 часов		НСУиУ
7.	Уточнить план ГО	1 един.	6 часов		НГО
8.	Уточнить порядок занятия защитных сооружений ГО	/___ чел.	3 часа		НСУиУ
9.	Заложить коллективные аптечки в защитные сооружения ГО и на ГЗПУ	/___ чел.	2 часа		НМС ГО
10.	Подготовить средства индивидуальной защиты и приборы РХР к выдаче	___ един.	12 часов		НПВ СИЗ
11.	Уточнить укомплектованность формирований ГО личным составом, обеспеченность техникой и табельным имуществом	/___ чел.	6 часов		Ком. ФГО
12.	Уточнить план график наращивания мероприятий по устойчивости работы ТЭЦ в военное время	_ един.	4 часа		Главный инженер
13.	Провести подготовительные мероприятия к введению светомаскировки, усилению охраны, общественного порядка и противопожарной защиты.	-	4 часа		НСС
14.	Уточнить план эвакуации и рассредоточения	___ чел.	12 часов		ПЭК
15.	Организовать контроль за выполнением первоочередных мероприятий первой группы	_ чел.	постоянно		НГО НШГО
16.	Представить донесения в район _____ и УГОЧС о выполнении первоочередных мероприятий первой группы	_ чел.	Согласно табеля срочных донесений		НГО НШГО

№ п/п	Наименование мероприятий	Объем выполняемых работ	Продолжительность выполнения мероприятий от «Ч»	Сроки проведения (1, 2 сутки, мин, ч)	Исполнитель
<i>б) первоочередные мероприятия ГО II группы:</i>					
1.	Оповестить и собрать руководящий состав ТЭЦ: - в рабочее время - в нерабочее время	— чел.	15 минут 2 часа		НГО
2.	Провести совещание руководящего состава, начальников служб ГО по обстановке и поставить задачи	— чел.	2 часа 30 минут		НГО
3.	Завершить ускоренным методом выполнение первоочередных мероприятий первой группы	-	6 часов		НСГО
4.	Ввести круглосуточный посменный режим работы руководящего состава	— чел.	4 часа		НГО
5	На ГЗПУ привести в готовность средства связи и оповещения и ввести на них оперативное круглосуточное дежурство	_ р/с — тел. линий	6 часов		НСОС
6.	Привести в готовность для укрытия персонала ТЭЦ все имеющиеся ЗС ГО и организовать в них круглосуточное дежурство звеньев по ОУ и У	/— чел.	12 часов		НС УиУ
7.	Заложить в ЗС ГО на всех укрываемых запасы продовольствия и медикаментов	— кг	12 часов		НС МТС
8.	Пост радиационного и химического наблюдения перевести на круглосуточную работу	/— чел.	2 часа		НС РХР
9.	Выслать оперативную группу в загородный район размещения	_ чел.	6 часов		НГО
10.	Подготовить к вывозу в загородную зону действующие и архивные документы, продукты, медикаменты, промышленные товары и уникальное оборудование	— тонн	8 часов		НО ПТО НС МТС
11.	Выдать персоналу ТЭЦ СИЗ, в том числе медицинские, приборы РХР и дозиметрического контроля	— еден.	12 часов		НПВ СИЗ
12.	Привести в готовность без прекращения работы формирования ГО	/— чел.	12 часов		Ком. ФГО
13.	На заседании эвакуокомиссии уточнить план эвакуации	_ еден.	10 часов		ПЭК
14.	Выполнить в полном объеме неотложные мероприятия по повышению устойчивости работы ТЭЦ в военное время	согласно плану	до 30 суток		Главн. инженер
15.	Усилить охрану станции	__ чел.	12 часов		НС ООП
16.	Организовать контроль за выполнением первоочередных мероприятий второй группы	-	постоянно		НГО НШГО

№ п/п	Наименование мероприятий	Объем выполняемых работ	Продолжительность выполнения мероприятий от «Ч»	Сроки проведения (1, 2 сутки, мин, ч)	Исполнитель
17.	Представить донесения в районное отделение ЭНЕРГО и УГОЧС района о выполнении первоочередных мероприятий второй группы	-	согласно табеля срочных донесений		НГО НШГО
<i>в) мероприятия Общей готовности ГО</i>					
1.	Оповестить и собрать руководящий состав ТЭЦ_: - в рабочее время - в нерабочее время	— чел.	15 минут 2 часа		НГО
2.	Провести совещание руководящего состава, начальников служб ГО по обстановке и поставить задачи	— чел.	2 часа 30 минут		НГО
3.	Завершить выполнение первоочередных мероприятий ГО I и II группы	-	6 часов		НГО, НШГО НСО
4.	Занять ГЗПУ основным составом и ввести на нем круглосуточное дежурство руководящего состава	— чел.	3 часа		НГО НШГО
5.	Отозвать из отпусков и командировок работников станции	-	6 часов		НОК
6.	Вывести в загородную зону тех. документы, запасы медицинского имущества, продовольствия, дорогостоящего уникального оборудования и имущества	— тонн	12 - 20 часов		НС МТС
7.	Привести в готовность все формирования ГО	/— чел.	12 часов		Ком. ФГО
8.	Выдать рабочим и служащим средства РХБЗ	— единиц	12 часов		НПВ СИЗ
9.	Освободить ЗС от постороннего имущества	/— чел.	24 часа		НСУиУ
10.	Корректировка и уточнение плана ГО ТЭЦ_	_ единиц	24 часа		НШГО
11.	Выполнить в полном объеме мероприятия по повышению устойчивости функционирования ТЭЦ	Согласно плана	23 часа		Главный инженер
12.	Развернуть работу эвакуационной комиссии и провести подготовительные мероприятия	__ чел.	4-23 часа		ПЭК
13.	Организовать в загородной зоне приспособление заглубленных помещений и строительство простейших укрытий	/— чел.	48 часов		ФГО
14.	Усилить охрану объекта и пропускного режима в соответствии с планом на военное время	/— чел.	12 часов		НС ООП
15.	Проверить и привести в готовность к приему и передаче сигналов ГО систему связи и оповещения ТЭЦ	—	12 часов		НСОС
16.	Организовать строительство укрытий для вахтенного персонала	—	24 часа		Главный инженер
17.	Организовать и обеспечить светомаскировку станции	-	12 часов		НСС

№ п/п	Наименование мероприятий	Объем выполняемых работ	Продолжительность выполнения мероприятий от «Ч»	Сроки проведения (1, 2 сутки, мин, ч)	Исполнитель
18.	Организовать контроль за выполнением мероприятий общей готовности ГО	-	постоянно		НГО НШГО
19.	Представить донесения в районное отделение ЭНЕРГО и УГОЧС района о выполнении мероприятий общей готовности ГО	-	согласно таблице срочных донесений		НГО НШГО
<i>г) мероприятия, проводимые с получением распоряжения на проведение эвакуации в полном объеме</i>					
1.	Сбор руководящего состава, эвакуационной комиссии и постановка задачи на проведение эвакуационных мероприятий	— чел.	1 час		ПЭК
2.	Оповещение рабочих и служащих и членов их семей об эвакуации и рассредоточении	— чел.	2 часа 30 минут		НСС персонал
3.	Эвакуация членов семей ж/д транспортом	— чел.	на первые сутки		ЭК
4.	Эвакуация членов семей пешим порядком	— чел.	на первые сутки		ЭК
5.	Рассредоточение рабочих и служащих по сменно	— чел.	на третьи сутки		ЭК
6.	Вывоз материальных средств в загородную зону	- тонн	24 часа		НСМТС
7.	В загородной зоне организовать приспособление под ЗС и строительство простейших укрытий и БВУ	/— чел.	48 часов		ЭК
8.	В загородной зоне организовать расквартирование, материальное снабжение, бытовое и медицинское обслуживание персонала станции и членов их семей	— чел.	24 часа		ЭК
9.	Провести иммунизацию персонала ТЭЦ	— чел.	20 час.		НСМТС
10.	Организовать охрану общественного порядка в ЗРР	— чел.	24 часа		НС ООП
II. ПРИ ВНЕЗАПНОМ НАПАДЕНИИ ПРОТИВНИКА.					
<i>а) по сигналу о воздушной опасности («Воздушная тревога»)</i>					
1.	Довести сигнал «Воздушная тревога» до руководящего состава, рабочих и служащих всеми имеющимися средствами связи и оповещения	— чел.	5 минут		НСС
2.	Укрыть рабочих и служащих, находящихся на станции, в защитных сооружениях ГО	— чел.	15 минут		НСС
3.	Провести безаварийную остановку станции и экстренные мероприятия по предотвращению возможных вторичных очагов поражения	-	15 минут		Оперативный персонал
4.	Провести при необходимости светомаскировку станции	-	10 минут		НСС

№ п/п	Наименование мероприятий	Объем выполняемых работ	Продолжительность выполнения мероприятий от «Ч»	Сроки проведения (1, 2 сутки, мин, ч)	Исполнитель
5.	Выдать (получить) средства индивидуальной защиты, хранящиеся на рабочих местах	— единиц	10 минут		НЦ и Отделов
6.	Ввести в действие план ГО на военное время	_ един.	15 минут		НГО
7.	Занять ГЗПУ боевым расчетом и перевести на его линии связи	__ чел.	15 минут		НГО НШГО
<i>б) по сигналу об отбое воздушной опасности («Отбой воздушной тревоги»)</i>					
1.	Восстановить нарушенное управление и связь	-	1 час		НГО НШГО
2.	Организовать разведку радиационной, химической, пожарной и инженерной обстановки	- чел.	15 минут		РГ
3.	Оценить сложившуюся обстановку и прогноз ее развития по данным разведки	- чел.	15 минут		НГО НШГО
4.	Провести совещание руководящего состава и поставить задачи на организацию АСДНР по ликвидации последствий нападения противника	— чел.	30 минут		НГО
5.	Уточнить состояние формирований ГО и привести их в готовность к ведению АСДНР	/___ чел.	3 часа		Ком. ФГО
6.	Организовать проведение АСДНР	- объекта	4 часа		НГО
7.	Определить порядок защиты формирований ГО от повторных ударов	/___ чел.	с началом работ		НГО
8.	Представить донесение в районное отделение ЭНЕРГО и УГОЧС района о сложившейся обстановке и принимаемых мерах к восстановлению работы ТЭЦ	-	согласно таблице срочных донесений		НГО НШГО

Главный инженер - Заместитель НГО _____

Начальник штаба ГО ТЭЦ _____

2.4. Макет Плана гражданской обороны водопроводной станции

СОГЛАСОВАНО
Начальник Управления по делам
ГОЧС АТО _____

УТВЕРЖДАЮ
Начальник гражданской обороны
водопроводной станции

«___» _____ 200_ г.

«___» _____ 200_ г.

П Л А Н ГРАЖДАНСКОЙ ОБОРОНЫ _____ ВОДОПРОВОДНОЙ СТАНЦИИ

Город _____ год _____

РАЗДЕЛ 1. КРАТКАЯ ОЦЕНКА ВОЗМОЖНОЙ ОБСТАНОВКИ НА СТАНЦИИ В РЕЗУЛЬТАТЕ ВОЗДЕЙСТВИЯ ПРОТИВНИКА

В соответствии с разделом 1 п. 2. «Макет Плана гражданской обороны для территорий и объектов» настоящих Методических рекомендаций

РАЗДЕЛ II. ВЫПОЛНЕНИЕ МЕРОПРИЯТИЙ ГРАЖДАНСКОЙ ОБОРОНЫ ПРИ ПЛАНОМЕРНОМ ПРИВЕДЕНИИ ЕЕ В ГОТОВНОСТЬ¹¹

1. Организация, объемы и сроки выполнения мероприятий по степеням готовности гражданской обороны

Все мероприятия ГО по степеням готовности проводятся скрытно под видом ремонтных работ, учений гражданской обороны, без прекращения основной производственной деятельности.

При введении первоочередных мероприятий ГО I группы:

- собрать руководящий и командно-начальствующий состав для постановки задач и оценке сложившейся обстановки;
- организовать круглосуточное дежурство руководящего состава на запасном пункте управления постоянной дислокации;
- проверить готовность системы управления, связи и оповещения (телефонную связь, локальную систему оповещения, селекторную связь, радиосвязь с подразделениями станции и вышестоящими организациями);
- уточнить план гражданской обороны станции;
- привести в готовность защитные сооружения на закрытой территории;
- принять меры к ускоренному вводу в эксплуатацию защитных сооружений на насосных станциях I подъема №№ 1, 2 и 3, на насосных станциях II подъема №№ 4,5,6, на первом, втором и третьем блоках цеха очистки воды;

¹¹ Приведенные времена носят условный характер. Конкретные значения времен проведения мероприятий определяются утвержденными нормативными данными либо применительно к местным условиям.

- уточнить порядок занятия защитных сооружений рабочими, служащими на месте постоянной дислокации;
- провести подготовку средств индивидуальной защиты и приборов радиационной и химической разведки к выдаче невоенизированным формированиям, противогазов рабочим и служащим;
- привести в готовность в пунктах постоянной дислокации (без прекращения работы) формирования ГО повышенной готовности:
 - - разведывательная группа - 1/___ чел.
 - - группа механизации и автотранспорта - 1/___ чел.
 - - электротехническая группа - 1/___ чел.
 - - аварийная группа склада АХОВ - 1/___ чел.
 - - группа магистральных трубопроводов - 1/___ чел.
 - - спасательная группа - 1/___ чел.
 - - санитарная дружина - 1/___ чел.
 - - группа материально-технич. обеспечения - 1/___ чел.
 - - водопроводно-канализационная группа - 1/___ чел.
- привести в готовность подсистему ГО (штаб ГО, службы ГО) единой системы оценки последствий применения противником оружия массового поражения, оперативную группу и химико-бактериологическую лабораторию, входящую в СНЛК округа;
- уточнить укомплектованность формирований ГО личным составом, табельным имуществом и специальной техникой;
- совместно с комиссией по повышению устойчивости функционирования станции, уточнить планы-графики наращивания мероприятий по повышению устойчивости работы станции в военное время;
- провести подготовительные мероприятия к введению светомаскировки, усилению охраны общественного порядка, важнейших цехов станции, склада АХОВ, противопожарной защиты подразделений станции;
- определить порядок перехода на специальную очистку воды и уточнить технологические линии при подаче воды в город в объеме ___ тыс.м³ в сутки;
- уточнить расчет сил и средств по герметизации защищенных резервуаров воды на существующей системе водоснабжения;
- приступить к работе по подготовке системы существующего водоснабжения на максимально возможную производительность с учетом специального режима очистки воды, зараженной ОВ и БС, РВ и максимального использования всех наличных ресурсов подземных вод;
- уточнить систему энергоснабжения и расчеты по устойчивости работы энергоисточников по защите их от ударной волны;
- уточнить расчеты потребности строительных материалов для строительства ПРУ на территории станции и в загородной зоне, а также наличие и потребное количество материалов для восстановительных работ (первоочередных работ) в случае легких повреждений на территории станции;
- уточнить укомплектованность личным составом оперативной группы, служб ГО объекта, формирований ГО и списки эвакуационной комиссии;
- уточнить списки рабочих и служащих, подлежащих рассредоточению и эвакуации с учетом их перевода для работы в две смены по 12 часов работы для каждой смены;
- уточнить списки членов семей рабочих и служащих, подлежащих эвакуации (скрытым порядком) до объявления общей эвакуации.

При ведении первоочередных мероприятий ГО 2 группы:

- перевести руководящий состав на круглосуточную работу;

- подготовить к выходу оперативную группу загородного пункта управления, привести в полную готовность системы управления, связи с оповещения;
- в течение 12 часов привести в готовность для укрытия работников все имеющиеся защитные сооружения, в том числе ПРУ под зданием Управления;
- организовать круглосуточное дежурство звена по обслуживанию убежищ и укрытий;
- подготовить к закладке запасы продовольствия в убежище ГО II класса на 400 человек и защищенный пункт управления на 113 человек;
- из запасов объекта со склада выдать средства индивидуальной защиты, в том числе медицинские, выдать формированиям ГО приборы радиационной и химической разведки;
- перевести посты радиационной и химической разведки и наблюдения, а также объектовую лабораторию (СНЛК) на круглосуточную работу;
- вывести средства индивидуальной защиты (при получении разрядки) со складов мобилизационного резерва и развернуть пункты их выдачи на центральном складе _____;
- подготовить к вывозу в загородную зоны действующие архивные документы;
- в цехах и в Управлении организовать изготовление простейших средств индивидуальной защиты для членов семей рабочих и служащих;
- провести неотложные мероприятия по повышению устойчивости работы станции в военное время и безаварийной работы с получением сигнала «Воздушная опасность!»;
- провести подготовку к снижению запасов АХОВ (хлора) путем его срабатывания в технологическом процессе;
- приступить к скрытым работам по выполнению графика наращивания мероприятий по устойчивому функционированию объекта в военное время;
- уточнить списки рабочих и служащих на перевод предприятия на двухсменную работу по 12 часов в каждой смене;
- уточнить списки рабочих и служащих, подлежащих рассредоточению и эвакуации членов их семей;
- при необходимости выдать индивидуальные средства защиты рабочим и служащим на рабочие места.

При выполнении мероприятий общей готовности ГО:

(кроме рассредоточения и эвакуации рабочих, служащих и членов их семей. Данные мероприятия проводятся по специальному распоряжению управления по делам ГОЧС.

- организовать сбор руководящего и командно-начальствующего состава, поставить задачи и объяснить сложившуюся обстановку;
- приступить к выполнению первоочередных мероприятий первой и второй группы ГО (если они ранее не вводились и закончить их в кратчайшие сроки);
- осуществить перевод предприятия на работу по 12 часов в две смены (в соответствии с приказом начальника гражданской обороны, ответственные: главный инженер, начальник отдела кадров, начальники цехов, отделов);
- ввести в действие план ГО станции в полном объеме;
- завершить возведение простейших укрытий для персонала станции;
- привести в готовность формирования ГО ___ в составе специализированной сводной команды ГО: руководящий и командно-начальствующий состав - ___ чел.; разведывательная группа - ___ чел.; группа механизации и автотранспорта - ___ чел.; электротехническая группа - ___ чел.; группа магистральных трубопроводов - ___ чел.; аварийная группа склада АХОВ - ___ чел.; спасательная группа - ___ чел.; ремонтно-механическая группа - ___ чел.; санитарная дружина - ___ чел.; группа материально-

технического обеспечения - ____ чел.; водопроводно-канализационная группа - ____ чел.; СНЛК - ____ чел.; группа охраны общественного порядка 6 рота милиции - ____ чел.;

- усилить контроль за пропускным режимом и организовать усиленную охрану и оборону станции;
- уточнить эвакуационные мероприятия станции;
- провести простейшие противоэпидемиологические мероприятия;
- провести тактико-специальные учения с невоенизированными формированиями станции при отработке мероприятий и АСДНР в очагах комбинированного поражения;
- произвести закладку продовольствия и медикаментов в существующие защитные сооружения в соответствии с нормами ИТМ ГО.

2. Организация защиты персонала и членов их семей

Организация укрытия в защитных сооружениях

Кроме имеющихся на станции защитного сооружения на ____ чел. и запасного командного пункта на ____ человек в ходе выполнения мероприятий ГО осуществляется строительство быстровозводимых защитных сооружений на территории станции на 1, II, III блоках, 3 убежищ на 150 человек каждое для укрытия рабочих и служащих общей численностью 450 человек.

Дооборудуются существующие подвалы под ПРУ У класса – 7 подвалов в поселке ____ (указать места) по 150 человек каждое, с готовностью к приему укрываемых членов семей через 12 часов на ____.

Через 12 часов приводится в готовность убежище на III блоке на ____ человек и здания на ____ человек.

Через 18-24 часа дооборудуются подвалы под ПРУ в домах №№ ____ по (указать места) на ____ человек для членов семей рабочих и служащих.

Через 24 часа в дооборудованных подвалах под ПРУ устанавливается круглосуточное дежурство.

После чего начинается строительство простейших укрытий в загородной зоне:

а) 2 ПРУ на ____ человек каждое;

б) в загородной зоне ____ область, ____ район, ____ сельский совет населенные пункты:

_____	- 2 ПРУ на _____ человек каждое, всего _____ человек;
_____	- 1 ПРУ на _____ человек;
_____	- 2 ПРУ на _____ человек каждое, всего _____ человек;
_____	- 1 ПРУ на _____ человек;
_____	- 2 ПРУ на _____ человек каждое, всего _____ человек;
_____	- 3 ПРУ на _____ человек каждое, всего _____ человек.

Организация радиационной и химической защиты

С получением распоряжения о проведении первоочередных мероприятий ГО 1 группы формированиям повышенной готовности в течение 6 часов выдаются (заменяются) средства защиты: противогазы, индивидуальные аптечки, костюмы Л-1.

При выполнении мероприятий ГО 2 группы необходимо обеспечить в соответствии с расчетом СИЗ всех сотрудников станции. К «Ч»+300 организовать на территории станции посты радиационной и химической разведки и наблюдения. До обнаружения наблюдения приборы включать 3 раза в сутки (6.00, 14.00, 22.00). После обнаружения – каждые полчаса. Для дозиметрического контроля используются: ДП-5Б 5 шт., ДП-22В 3 шт., химическая разведка (наблюдение) осуществляется с помощью 3 приборов ВПХР.

Дозиметрический контроль организуется:

- для руководящего и командно-начальствующего состава – индивидуальным методом;
- для личного состава формирований и работников станции – групповым и расчетными методами.

Снятие показаний дозиметров производится после набора допустимых доз облучения, при замене работающих смен и выхода из районов заражения, в районах проведения специальной и санитарной обработки, в лечебных учреждениях.

Учет доз облучения ведется:

- на ПУ станции – на руководящий и командно-начальствующий состав; за каждое формирование;
- в формированиях ГО – на личный состав формирования ГО.

Полную специальную обработку планируется проводить после выхода из очага поражения в пунктах спец обработки округа. Частичную – сразу после обнаружения заражения силами личного состава с использованием табельных и подручных средств обеззараживания.

Специальную обработку – на санитарно-обмывочном пункте (СОП) в банях округа.

Обеззараживание территории и сооружений будет производиться как своими силами с использованием звена обеззараживания, так и силами и средствами округа.

Защита работников станции от АХОВ.

Защита сотрудников станции от АХОВ осуществляется постоянным контролем за химической обстановкой на объекте с использованием системы газосигнализации и контролем за состоянием воздушной среды с использованием метеостанции М-49; оснащением всех работников станции гражданскими и промышленными противогазами; укрытием рабочих и служащих в защитном сооружении; проведением при необходимости экстренной эвакуации; своевременной ликвидацией последствий воздействия АХОВ аварийной группой склада АХОВ.

3. Организация медицинской защиты

Для организации медицинского обеспечения работников станции предусмотрено:

Выделение до __врачебно-сестринских бригад - поликлиник__; развертывание __санитарных постов; создание запасов медикаментов для оказания первой медицинской помощи КЧ+__ после начала выполнения мероприятий 2 группы осуществляется выдача личному составу санитарной дружины индивидуальных аптечек АП-2; индивидуальных перевязочных пакетов ИПП-8; санитарных сумок и носилок. КЧ+__ осуществляется закладка в защитное сооружение медицинского имущества, получаемого через мед часть поликлиник _____

Для оказания медицинской помощи пораженным используется подготовка работников станции по оказанию самопомощи и взаимопомощи; осуществление первой медицинской помощи силами санитарной дружины и санитарных постов; первой врачебной помощи – медицинскими учреждениями округа.

На маршрутах эвакуации медицинская помощь осуществляется силами врачебно-сестринских бригад поликлиник __; в загородной зоне -медицинским пунктом _____.

Санитарно-гигиенические и противозoonиологические мероприятия осуществляются проведением, с введением «Общей готовности ГО», иммунизации работников станции и выдачей препаратов йодистого калия по плану медицинской службы ГО округа.

Организация мероприятий по эвакуации.

Эвакуационные мероприятия проводятся по распоряжению правительства РФ.

Всего подлежит эвакуации ___ человек. В том числе: рабочих и служащих ___ человек; членов семей ___ человек.

Эвакуация осуществляется в _____.

Расчет на проведение эвакуационных мероприятий в соответствии с приложением № ____.

Оповещение о начале эвакуации проводится с помощью локальной системы оповещения и силами работников станции по схеме оповещения.

К Ч+ ____ (после объявления эвакуации) осуществляется сбор членов эвакуационной комиссии, организация СЭП в здании Управления и подготовка автотранспорта.

Эвакуация работников и членов их семей осуществляется:

- автомобильным транспортом ___ чел. через СЭП № ____

- железнодорожным транспортом ___ чел. через СЭП № ____ электропоезда № ____

Выход колонн с СЭП № ____ в Ч+ ____ и Ч+ ____

Маршруты следования № 1 _____ № 2 _____

Прибытие на ППЭ _____ в Ч+ _____

От промежуточного пункта до района рассредоточения перевозка осуществляется железнодорожным (автомобильным) транспортом.

Для подготовки района эвакуации (загородной зоны) с получением распоряжения о проведении мероприятий 2 группы или с введением «Общей готовности» ГО в загородную зону направляется оперативная группа во главе с Менеджером НТР ____.

Размещение эвакуируемых осуществляется по согласованию с местными органами. Подвоз работающих смен в количестве ___ чел. осуществляется ____.

Материальные ценности в загородную зону доставляются автомобильным транспортом _____ по распоряжению начальника ГО объекта.

4. Организация управления и связи

Управление гражданской обороной станции организуется:

а) в пункте постоянного размещения:

- до введения «Общей готовности» ГО – из кабинета начальника ГО;

- с введением «Общей готовности ГО» – с пункта управления в защитном сооружении.

б) после завершения эвакуационных мероприятий – с пункта управления в защитном сооружении;

в) при выдвижении сил ГО к очагу поражения и проведения аварийно-спасательных работ – с подвижного пункта управления.

Состав пункта управления: начальник ГО станции, штаб ГО, начальники служб ГО, формирования связи и обслуживания.

Оповещение руководящего и командно-начальствующего состава в рабочее время осуществляется с помощью локальной системы оповещения, местной АТС и телефонам городской АТС. В нерабочее время – по телефонам городской АТС и подвижными средствами.

Работники станции и члены их семей оповещаются по системе централизованного оповещения (радио – 1 программа, телевидение – 3 канал), подвижные звукоусилительные установки района или округа.

Мероприятия приведения в готовность и занятия пунктов управления:

а) при проведении мероприятий ГО 1 группы:

- к Ч+ 6.00 проверить готовность средств оповещения и связи; уточнить состав ПУ и оперативной группы; проверить проводную связь со штабом службы водоснабжения ГО города, Управлением (т. _____) и оперативным дежурным ГО и ЧС г. ____ (тел. _____);

б) при проведении первоочередных мероприятий ГО 2 группы:

- с Ч+ 3.00 – частью состава ПУ (зам. начальника ГО, штаб ГО и начальники служб) занимают защитное сооружение и разворачивают в нем пункт ____; готовится к выходу оперативная группа ЗПУ (указать состав).

в) с введением «Общей готовности ГО» к Ч+ 6.00 развернуть ПУ в защитном сооружении всем составом по распоряжению начальника службы водоснабжения ГО г. ____ (ГО округа) отправить в загородную зону оперативную группу ЗПУ.

Управление ССК при выдвигении к очагу поражения и ведение аварийно-спасательных и других работ при необходимости осуществляется с подвижного пункта управления по радио и подвижными средствами.

Связь организуется:

- с оперативным дежурным ГО г. ____; штабом службы водоснабжения ГО ____; Управлением ГО и ЧС – по телефонам городской АТС и подвижными средствами;

- с формированиями ГО – при выполнении АСДНР по радио;

- с районами рассредоточения в загородной зоне: по междугородней линии связи и подвижными средствами.

Для организации связи на станции имеется местная АТС на ____ номеров, селекторная связь со всеми цехами и насосными станциями 1 подъема. При отсутствии телефонной связи для управления силами и средствами ГО используется радиосвязь. Для этой цели на станции имеются радиостанции «Моторола» (частота 36042 мгц): стационарная – __, мобильных – __, переносные – __;

- радиостанция Vosan (частота 27 мгц): стационарных – __ мобильных – __, переносных – __;

- радиостанция «Гроза» – __.

Связь с районом рассредоточения рабочих и служащих станции поддерживать через местную телефонную сеть станции __ с выходом на городскую телефонную сеть, а также по радионаправлению с помощью радиостанций «Гроза».

5. Организация выполнения мероприятий по повышению устойчивости работы станции, проводимых с введением в действие планов ГО

Выполнение основных мероприятий по повышению устойчивости __ водопроводной станции проводится в соответствии с мероприятиями наращивания готовности Гражданской обороны станции.

Под устойчивостью функционирования станции в условиях чрезвычайных ситуаций и в результате разрушений после нанесения ударов, понимается ее способность в обеспечении выпуска питьевой воды в установленных заданиями количествах и номенклатуре при заданном уровне безопасности для населения.

Для исключения (уменьшения) возможности возникновения вторичных факторов поражения заблаговременно проводится:

- очистка территории станции от возгораемых материалов и обваловка мест быстро-возгораемых материалов;

- проверка работоспособности водопроводной сети пожаротушения и пожарных гидрантов;

- подготовка и проверка передвижных средств пожаротушения;

- усиление проверки и подготовки к действиям звена пожаротушения; отработка взаимодействия с ВПЧ- ____ (г. _____).

Для повышения устойчивости водопроводно-энергетических сетей и защиты производственного оборудования:

Персоналом станции (ССК) во главе с главным инженером от Ч+24.00 до Ч+2 суток

- готовятся укрытия для дежурного персонала

- изготавливаются и устанавливаются защитные экраны и устройства уменьшающие разрушительное действие оборудования при обрушении помещений

- монтаж на насосных станциях электрощитовой для подключения передвижной электростанции (энергопоезда)
- проводятся работы по усилению укрытости РЧВ, оборудуются площадки для подачи воды в подвижную тару
- вводится в действие вариант обходных технологий подачи и очистки воды, основных производственных процессов, перевод технологии процесса на пониженный режим до _____ тыс.м³/сутки.
- По вопросам материально-технического обеспечения организуется:
- оснащение дежурной смены необходимыми средствами защиты и малой механизации для проведения АСДНР
- доведение объемов запасов продуктов, материальных средств, ГСМ из расчета на 15 суток
- подготовка к вывозу запасов материальных средств и документации в загородную зону.

6. Организация и проведение аварийно-спасательных и других неотложных работ

Для ведения АСДНР на _____ водопроводной станции создана и поддерживается в постоянной готовности сводная специализированная команда гражданской обороны в составе:

- | | |
|--|--------------|
| - руководящий и командно-начальствующий состав | - _____ чел. |
| - разведывательная группа | - _____ чел. |
| - группа механизации и автотранспорта | - _____ чел. |
| - электротехническая группа | - _____ чел. |
| - аварийная группа склада АХОВ | - _____ чел. |
| - группа магистральных трубопроводов | - _____ чел. |
| - спасательная группа | - _____ чел. |
| - ремонтно-механическая группа | - _____ чел. |
| - санитарная дружина | - _____ чел. |
| - группа материально-технического обеспечения | - _____ чел. |
| - водопроводно-канализационная группа | - _____ чел. |
| ИТОГО: | - _____ чел. |

После нанесения противником ударов осуществляются следующие мероприятия:

- быстрое установление времени, места и мощности ядерных взрывов, районов создания противником химического и бактериологического заражения, своевременное оповещение рабочих, служащих и населения о радиоактивном, химическом и бактериальном заражении;

- сбор, изучение и обобщение данных об обстановке, сложившейся в результате применения противником оружия массового поражения;

- проведение спасательных и других неотложных работ в очагах массового поражения;

- поддержание общественного порядка на маршрутах выдвижения формирований, на путях эвакуации пораженных и на объектах спасательных работ.

Для ведения спасательных и других неотложных работ на объекте привлекаются все оставшиеся силы и средства, в том числе следующая специальная техника и транспорт (количество: Экскаваторов, бульдозер, автокран, автовышка, трактор, поливомочная машина, компрессоров, самосвалов, автобусов, бортовые машины, электролаборатория.

Персональный учет личного состава формирований ГО, организацию их сбора возлагается на командиров формирований и начальников цехов, на базе которого

сформированы невоенизированные формирования. Оснащение формирований специальным имуществом возложено на отдел материально-технического снабжения, штаб ГО объекта. Оснащение специальной техникой – на начальника автотракторной службы ГО (отдел главного механика).

Кроме того, предусмотрено создание на объекте и в загородной зоне формирований из числа рабочих и служащих, не входящих в объектовые формирования ГО.

Доукомплектование формирований с личным составом до штатной численности, дооснащение инструментами и материалами и их подготовка к действиям в осуществляется в течение 6 часов после завершения рассредоточения с учетом сменности работы объекта на военное время.

Формирование ГО объекта привести в готовность и вывести в загородную зону в течение 6-8 часов после введения «Общей готовности ГО» с задачей подготовить район рассредоточения рабочих и служащих в загородной зоне и АСДНР на объекте в случае нападения противника до завершения эвакуационных мероприятий.

Выдвижение сил ГО из зоны рассредоточения для проведения АСДНР производить по маршруту № 1: сбор формирований станция _____, выход на _____ шоссе (_ км _____ шоссе), _____, _____, _____, _____, территория станции.

7. Организация основных видов обеспечения мероприятий ГО

Разведка.

Для выполнения задач разведки привлекаются следующие силы и средства:

Разведывательная группа _ человек – срок готовности 2 часа после введения «Общей готовности ГО».

Разведывательная группа _ человек в загородной зоне – срок готовности 6 часов после прибытия в загородную зону.

Два поста радиационного и химического наблюдения на базе ХБЛ, через 2 часа после введения первоочередных мероприятий второй группы.

Объектовая лаборатория (СНЛК) – 1/_ человек с введением первоочередных мероприятий второй группы своими силами ведет лабораторный контроль за состоянием воды и окружающей среды на объекте (выявляет наличие РВ, ОВ, БС, отбирает пробы, доставляет их в городскую СЭС).

Задача разведывательной группы вести разведку в интересах службы водоснабжения ГО города своевременного выявления радиационного, химического, бактериологического заражения на объекте и маршрутах выдвижения невоенизированных формирований ГО и рассредоточении рабочих и служащих. Маршрут выдвижения в район рассредоточения рабочих и служащих: _____, _____, _____, _____, станция _____.

Данные разведки используются для принятия решения НГО по организации защиты рабочих, служащих и населения поселка _____, личного состава формирований ГО, а также на ведение спасательных и других неотложных работ после нанесения противником ядерного удара или обычных средств поражения.

С введением «Общей готовности ГО» задачами разведки являются непрерывное радиационное, химическое и бактериологическое наблюдение и лабораторный контроль зараженности различных поверхностей и объектов, определение состояния дорог и дорожных сооружений, особенно на путях рассредоточения рабочих и служащих, эвакуации населения и на маршрутах выдвижения сил гражданской обороны в исходные районы.

О результатах разведки штаб ГО объекта информирует штаб службы водоснабжения ГО и управление по делам ГО и ЧС района.

Инженерное обеспечение.

Инженерное обеспечение организуется с целью защиты личного состава формирований ГО, населения, рабочих и служащих, техники, запасов продовольствия, материальных средств, повышения устойчивости объекта в военное время и создание условий для успешного выполнения спасательных и других неотложных работ.

Основными задачами инженерного обеспечения являются:

- инженерная разведка местности, маршрутов выдвижения к объектам спасательных и других неотложных работ;
- строительство и оборудование защитных сооружений для формирований, рабочих и служащих предприятий, не прекращающих производственную деятельность в военное время, населения, средств связи, техники, продовольствия, транспорта, и для укрытия материальных средств;
- содержание и эксплуатация убежищ и защищенных пунктов управления;
- подготовка и содержание маршрута выдвижения и маневра формирований, путей подвоза и эвакуации, устройство проездов в завалах и переходов через препятствия;
- повышение устойчивости стационарных объектов энергоснабжения, подготовка и эксплуатация подвижных пунктов энергетических установок;
- проведение спасательных и других неотложных работ в очагах поражения.

При введении «Общей готовности ГО» силами сводной специализированной команды и приданными ей личным составом цехов и отделов производится строительство быстровозводимых защитных сооружений на территории станции на I, III блоках 2 убежища на ___ человек каждое для укрытия рабочих и служащих продолжающих производственный процесс. На втором блоке силами ремонтно-строительного цеха приводится в готовность ПРУ на ___ чел. Время строительства БВУ – 24 часа, приведение в готовность ПРУ V класса на II блоке – 6 часов.

Через 12 часов приводится в готовность убежище V класса у здания ЦМТ на ___ человек.

Силами населения производится дооборудование существующих подвалов под ПРУ V класса – 7 подвалов в поселке _____ (указать места) по ___ человек каждое, с готовностью к приему укрываемых членов семей через 12 часов. Всего укрываемых ___ человек.

Через 18-24 часа дооборудуются подвалы под ПРУ V класса в домах №№ _____ по ул. _____ на ___ человек для членов семей рабочих и служащих.

При выдвижении в район рассредоточения рабочих и служащих на станцию _____ осуществляется строительство простейших укрытий у здания _____ станции _____ и у здания _____ ПРУ на ___ человек каждое. Время строительства 24 часа, силы – рабочие и служащие подсобных цехов.

Для строительства простейших укрытий и ПРУ привлекается вся имеющаяся землеройная техника: экскаватор «Калининец», два экскаватора «Беларусь», бульдозер, автопогрузчик, самосвалы и бортовые автомашины имеющиеся в цехе механизации и автотранспорта.

Силами звена обслуживания убежищ и укрытий готовится к приему укрываемых убежищ ГО II класса на ___ человек, и запасной командный пункт управления на ___ человек.

Противорадиационное и противохимическое обеспечение.

Противорадиационное и противохимическое обеспечение проводится с целью своевременной защиты невоенизированных формирований, рабочих и служащих от радиоактивных, отравляющих веществ и АХОВ.

Основными задачами противорадиационного и противохимического обеспечения являются:

- развертывание и поддержание в постоянной готовности сети радиационного и химического наблюдения на базе химико-бактериологической лаборатории станции;
- поддержание в постоянной готовности пункта обеззараживания транспорта и одежды на базе моечной станции цеха механизации и автотранспорта;
- сбор данных о радиационной и химической обстановке, информация о ней формирований, населения и вышестоящих штабов и управлений по делам ГО и ЧС;
- обеспечение рабочих, служащих и формирований ГО средствами защиты (рабочие и служащие имеют противогазы ГП-5 с коробками «В» на рабочих местах, населению поселка _____ в _____ году выдано _____ противогазов ГП-5, детскому саду № _____ и детскому комбинату _____ выдано _____ противогазов ДП-6), приборами радиационной и химической разведки.

При объявлении «Общей готовности ГО» формированиям выдаются:

Приборы дозиметрического контроля: ДП-5Б - _ штук, ДП-22 - _ штук, ДП-24 - _ штуки.

Приборы химического контроля: ВПХР - _ штуки

Кроме того для командно-начальствующего и руководящего состава имеются бытовых дозиметров «Мастер» - _ , бытовых дозиметров «Сосна» - _ , радиометров «ЭКО-1» - _ и __ газосигнализаторов по хлору «Хмель».

Противорадиационное и противохимическое обеспечение организуется службой противорадиационной и противохимической защиты.

После применения противником оружия массового поражения служба противорадиационной и противохимической защиты проводит прогнозирование зон возможного радиационного и химического заражения, ведет радиационную и химическую разведку маршрутов выдвижения и очага поражения, оповещает формирования, население о радиоактивном загрязнении и химическом заражении, организует дозиметрический контроль облучения и заражения.

Медицинское обеспечение.

Медицинское обеспечение организуется с целью сохранения здоровья рабочих, служащих и поддержания боеспособности личного состава формирований, своевременного оказания медицинской помощи пораженным, предупреждения возникновения и распределения заболеваний.

Медицинское обеспечение мероприятий ГО объекта организовать медицинским составом городской больницы № _____, а также созданными на базе станции санитарной дружины и санитарных постов (санитарная дружина 1/ __ человека, санитарные посты _/ __ человек).

С проведением эвакуации в загородную зону медицинские формирования эвакуируются в срок до 24 часов с получением распоряжения на рассредоточение и эвакуацию. Приведение их в готовность после прибытия в загородную зону 6 часов.

Для медицинского обеспечения работающих смен на объекте в цехах организовать выделение дежурного врача и 2 санитарных постов (2 санитарных поста 8 человек).

Эвакуация пораженных с объекта при проведении АСДНР организуется транспортом станции в специализированные медицинские учреждения _____ округа.

Медицинское обеспечение об очагах химического поражения, образованного при выбросе (вылив) АХОВ (хлор) осуществляется санитарными силами объекта и выделенными начальником медицинской службой ГО г. _____ медицинскими силами округа.

Локализация и ликвидация возможных очагов и вспышек массовых инфекционных заболеваний (профилактическую иммунизацию) проводится по плану медицин-

ской службы района и санитарной эпидемиологической станции округа по взаимодействию с объектовой лабораторией (входящей в СНЛК).

Обеспечение формирований ГО индивидуальными медицинскими средствами производится из склада имущества ГО в убежище ГО и с центрального склада:

- индивидуальные аптечки АИ-2 - ____ шт.
- индивидуальный противохимический пакет ИПП-8 - ____ шт.
- индивидуальный перевязочный пакет ИПП - ____ шт.

Сроки выдачи «Ч»+12 часов с введением «Общей готовности ГО».

Противопожарное обеспечение.

Противопожарное обеспечение организуется с целью своевременной локализации и тушения пожаров на маршрутах выдвижения формирований ГО и на объектах спасательных работ, а также для защиты предприятий и материальных ценностей от уничтожения огнем.

После нанесения противником ядерного удара основными задачами противопожарной службы считать:

- оценка пожарной обстановки на объекте и на маршрутах ввода сил ГО;
- обеспечение ввода невоенизированных формирований и сил ГО в очаг поражения и на маршрутах выдвижения;
- обеспечение ведения АСНДР на территории станции и поселка _____.

С введением «Общей готовности ГО» провести следующие мероприятия:

- ограничить ввоз запасов легковоспламеняющихся жидкостей и горючих жидкостей на заправочную станцию цеха механизации и на склады станции, до суточной потребности. Срок «Ч»+36 часов;

- проверить работу пожарных гидрантов на пожарохозяйственном водопроводе станции, проделать подъезды к водоемам и водозаборам на станции № 3 на реке _____ и на станциях №№ 1 и 2 на водохранилище _____. Срок «Ч» + 48 часов.

- обработать огнезащитным составом наружные сгораемые элементы зданий и сооружений на станции. Срок «Ч»+30 часов;

- снести малоценные сгораемые строения временного пользования, расположенные на территории станции, в том числе и в жилом секторе. Срок «Ч»+48 часов.

- для противопожарного обеспечения мероприятий ГО на станции привлечь следующие формирования ГО:

- отделение пожаротушения (3 звена) из состава ССК.

Для проведения противопожарных мероприятий в поселке привлечь противопожарную службу района _____ и работоспособное население поселка

- военную пожарную часть (ВПЧ-____) в составе 2 боевых расчетов, (2 боевых расчета, 12 человек), по плану взаимодействия.

Руководство по локализации и тушению пожаров осуществлять с пункта управления (в убежище ГО II класса) через командира сводной специализированной команды ГО.

При ведении работ по противопожарному обеспечению мероприятий ГО организовать тесное взаимодействие с ВПЧ____, с начальником противопожарной службы района «_____» с начальником противопожарной службы района г. _____ (телефон дежурного _____).

При убытии в загородную зону организовать взаимодействие с управлением по делам ГО и ЧС _ района и с начальником противопожарной службы _____ сельсовета.

Техническое обеспечение.

Техническое обеспечение и его организация осуществляется начальником автотранспортной службы ГО объекта.

Основные задачи:

- обеспечить автотранспортом и специальной техникой невоенизированные формирования ГО, согласно табелю оснащения;
- осуществить перевозки рабочих и служащих в зону рассредоточения в количестве ___ человек (одна смена работающих) на станцию _____;
- с введением «Общей готовности ГО» через 8 часов полностью укомплектовать автотранспортом и специальной техникой формирования ГО, согласно табеля оснащения;
- обеспечить автотранспортом группировку сил ГО объекта первого эшелона первой и второй смены для ввода ее в очаг поражения;
- обеспечить вывоз пораженных, обнаруженных при ведении АСНДР силами спасательной группы и санитарной дружины в отряды первой медицинской помощи и в специализированные медицинские учреждения;
- осуществлять перевозку материальных ценностей в загородную зону всеми видами транспорта в течение 5 суток;
- обеспечить автотранспорт для подвоза материалов и других конструктивных бетонных изделий для строительства 3 быстровозводимых укрытий на 1 подъеме, на III блоке на ___ человек каждое.

Для обеспечения мероприятий ГО начальниками служб ГО объекта при ведении спасательных и других неотложных работ выделить:

- | | |
|--|----------------------|
| - медицинской службе ГО объекта | - _ автомашины |
| - ответственному руководителю работ (гл. инженеру или его заместителю) | - _ автомашину |
| - зам. начальника ГО по строительству | - _ автомобилей |
| | - _ бульдозера |
| | - _ экскаватора |
| | - _ автокрана |
| - начальнику цеха очистки воды | - _ автомобиля |
| | - _ экскаватор |
| | - _ автокран |
| | - _ бульдозер |
| - начальнику службы материально-технического снабжения | - _ борт. автомашины |

Для перевозки рабочих смен по скользящему графику работы выделить все имеющиеся автобусы () и приспособить _ бортовые автомашины для перевозки людей.

Недостающий автотранспорт для перевозки рабочих смен заявить через штаб службы водоснабжения ГО г. _____ из резервов 3 автокомбината (9 автобусов). Всего обеспечить перевозку работающих смен ___ человек в каждой смене. Время для перевозки в оба конца (___ – станция ____, станция _____) не должно превышать 4 часов.

Для подвоза материалов на строительство 3 БВУ выделить _ автомашины и _____ автокран.

Для строительства загородного пункта Управления ГО и быстровозводимых укрытий в загородной зоне использовать автотранспорт выделенный для формирования ГО и транспорт штаба по делам ГО и ЧС _____ района.

Вывоз материальных ценностей и средств с _____ осуществить в течение 5 суток. Автотранспорт в количестве ___ грузовых автомашин через штаб службы водоснабжения ГО города ___ выделяет _ автокомбинат и железнодорожным транспортом, выделяемым _____ железной дорогой (по специальному указанию Главного управления по делам ГО и ЧС города _____).

Управление эвакуационными перевозками осуществлять с пункта управления НГО в месте постоянной дислокации, с завершением эвакуационных мероприятий с запасного ПУ НГО в загородной зоне, через отделы движения _____ железной дороги, диспетчерскую службу железной дороги. Штаб эвакуационных мероприятий _____ района города _____.

Тыловое обеспечение.

Тыловое обеспечение осуществляет служба материального и технического обеспечения ГО. Обеспечение продовольствием формирований ГО, рабочих и служащих организуется путем закладки продуктов питания в существующее убежище ГО II класса, соответствующее нормам ИТМ ГО с объявлением «Общей готовности ГО» через 6-8 часов:

- закладка продуктов для обеспечения работающих смен для ___ человек, на 15 суток (по утвержденным нормам);

- обеспечение питанием укрываемых в групповых убежищах на П блоке и у здания ЦМТ на ___ человек трехсуточного запаса продовольствия, воды и медикаментов в случае чрезвычайно опасного радиоактивного загрязнения территории объекта;

- обеспечение ГСМ автотранспорта и техники, предназначенной для ведения АСНДР с введением «Общей готовности ГО» и в ходе эвакуационных мероприятий за счет создаваемых запасов объекта в количестве ___ тонн, сосредоточив его склады в ПРУ, после нападения противника в срок «Ч»+6 часов организовать на маршруте ввода сил ГО подвижной заправочный пункт ГСМ в районе поселка ___ на ___ километре ___ шоссе, где иметь запас топлива: бензина ___ тонн, диз. топлива ___ тонны;

- оснащение формирований ГО специальным имуществом и другими материальными средствами производить за счет имеющихся запасов на центральном складе, в цехах на базе которых создаются формирования, организовать обеспечение формирований ГО подменным фондом вещевое имущество для ___ человек;

- вывезти из ___ в район рассредоточения в загородную зону на станцию _____ необходимое имущество для размещения и отдыха рабочей смены на ___ человек и оборудовать в районе рассредоточения у здания депо площадку для размещения грузов, вывозимых с территории станции в срок «Ч»+2 суток, после введения «Общей готовности ГО»;

- закончить закладку аварийных запасов продовольствия в убежище ГО, соответствующих нормам ИТМ ГО в срок «Ч»+12 часов после объявления «Общей готовности ГО».

После нападения противника:

- обеспечить личный состав, участвующий в проведении СДНР, подвижным пунктом питания (объектовой столовой), обеспечить горячим питанием личный состав формирований перед вводом в очаг поражения в срок «Ч»+2 часа, «Ч»+6 часов;

- питание пораженным при ведении спасательных работ организовать на объекте на штатных пунктах, закрепленными за медицинскими формированиями.

РАЗДЕЛ III. ВЫПОЛНЕНИЕ МЕРОПРИЯТИЙ ГРАЖДАНСКОЙ ОБОРОНЫ НА ОБЪЕКТЕ ПРИ ВНЕЗАПНОМ НАПАДЕНИИ ПРОТИВНИКА

1. Организация и проведение мероприятий по сигналу о воздушной опасности («Воздушная тревога»)

При внезапном нападении противника оповещение сотрудников и членов их семей осуществляется путем передачи речевых сообщений с предварительной подачей звукового сигнала «Внимание всем», после чего проводится:

- оповещение и сбор руководящего и командно-начальствующего состава, уточнение сроков и мероприятий ГО при переводе на военное положение;

- с получением распоряжения начальника службы водоснабжения ГО, занятие пункта управления и установление связи с дежурными сменами станции, начальником службы водоснабжения ГО и штабом водоснабжения ГО (тел. _____), Управлением ГО и ЧС АТО (тел. _____), ГУ ГОЧС (тел. _____);
- проведение укрытия сотрудников станции и членов их семей;
- проведение мероприятий безаварийной остановки узлов и агрегатов и перед технологического процесса подачи и очистки воды на дежурный режим;
- проведение разведки силами группы разведки по определению степени разрушений, радиационной, химической и пожарной обстановки на сооружений станции;
- принятие решения и уточнение задач на проведение аварийно-восстановительных и спасательных работ и оказание медицинской помощи пострадавшим (пораженным) силами сандружины;
- подача средств защиты организуется звеном выдачи СИЗ на центральном складе с Ч+2.00;
- уточнение вопросов усиления охраны и обороны станции;
- подготовка и перераспределение сил и средств ССК ГО для проведения аварийно-восстановительных работ;
- уточнение порядка эвакуационных мероприятий (если они не были проведены заблаговременно).

2. Организация и проведение мероприятий по сигналу об отбое воздушной опасности («Отбой воздушной тревоги»)

- после нанесения ударов уточняется степень разрушения сооружений станции и потерь среди ее работников;
- проводится оценка радиационной, химической, биологической обстановки в районе сооружений станции;
- для защиты людей от повторных ударов противника организуется ускоренное восстановление поврежденных убежищ (противорадиационных укрытий);
- проводится восстановление нарушенного управления. Внутри станции связь организуется по радио; для связи со службой водоснабжения ГО г. _____ и управлением ГО района – по телефону, радио, подвижными средствами;
- проведение восстановительных работ организуется и проводится под руководством главного инженера станции к Ч+4.00 сохранившимися силами ССК ГО станции и средствами усиления формирований службы водоснабжения ГО г. _____;
- в условиях радиоактивного загрязнения принимаются меры по дозиметрическому контролю и степени зараженности воды силами СНЛК станции и приданных средств;
- неотложные аварийно-восстановительные работы, при наличии на водоводах и насосных станциях аварий и разрушений проводятся одновременно с устройством проездов группой механизации к очагам разрушений и завалов, а также тушением пожаров;
- аварийные работы на загазованной территории проводятся с использованием изолирующих противогазов;
- первая медицинская помощь пораженным оказывается в порядке само- и взаимопомощи, личным составом санитарной дружины станции; первая врачебная помощь оказывается силами врачебно-сестринских бригад и отрядами первой медицинской помощи сохранившихся мед. учреждений района.

Для усиления группировки станции для проведения аварийно-спасательных и других неотложных работ из состава сил службы водоснабжения ГО г. _____ используются: (перечислить).

Организация основных видов обеспечения производится в соответствии с планом гражданской обороны станции.

Разведка при внезапном нападении противника после нанесения им ударов будет вестись как общая, так и специальная.

Силы общей разведки – звено разведки (10 чел.), специальная разведка ведется двумя постами РХН и группой спец. контроля из состава СНЛК, а также средствами усиления службы водоснабжения ГО г. _____.

Медицинское обеспечение мероприятий ГО осуществляется силами санитарной дружины станции (___ шт) и 2-3 врачебно-сестринскими бригадами района, а также силами и средствами ___ больницы пос. _____.

Техническое обеспечение мероприятий осуществляется главным образом группой механизации станции насчитывающей: экскаваторов – __, тракторов – __, бульдозер – __, автокранов – __, поливомоечных машин – __, самосвалов – __, автобусов – __, бортовых машин – __, электролаборатория – __, авто компрессоров – __.

Кроме того для выполнения эвакуационных мероприятий может быть привлечено до ___ грузовых автомобилей от ___ автокомбината.

Тыловое обеспечение мероприятий ГО постоянно наращивается в угрожаемый период, поэтому через 6-8 часов в защитном сооружении сосредоточивается запас продовольствия в первую очередь для работающих смен из расчета на ___ чел.

Обеспечение ГСМ и горючим в ходе проведения АСДНР и эвакуационных мероприятий осуществляется за счет создаваемых запасов в количестве 8,5 тонн.

После для обеспечения эвакуационных мероприятий в районе п. _____ организуется заправочный пункт ГСМ (бензина – 5 т, диз. топлива – 3,5 т).

В ходе аварийно-восстановительных и спасательных работ организуется подвижной пункт питания, развертываемый вне зоны заражения (разрушения).

Постоянный пункт горячего питания развертывается в защитном сооружении для дежурной смены станции.

Приложения:

1. Календарный план выполнения основных мероприятий ГО при переводе водопроводной станции с мирного на военное время.
- и другие приложения в соответствии с п. 2 настоящих Методических рекомендаций.

Начальник штаба ГО _____ водопроводной станции _____

Приложение 1 к плану ГО водопроводной станции

**КАЛЕНДАРНЫЙ ПЛАН
ОСНОВНЫХ МЕРОПРИЯТИЙ ГРАЖДАНСКОЙ ОБОРОНЫ ПРИ ПЕРЕВОДЕ
_____ ВОДОПРОВОДНОЙ СТАНЦИИ С МИРНОГО НА ВОЕННОЕ ВРЕМЯ**

№ п/п	Наименование мероприятий	Объем выполняемых работ	Продолжительность выполнения мероприятий от «Ч»	Сроки проведения (1, 2 сутки, мин, ч)	Исполнитель
I. При планомерном проведении мероприятий гражданской обороны.					
А. С введением первоочередных мероприятий ГО 1-й группы					
1.	Оповещение руководящего состава ГО: - в рабочее время - в нерабочее время	35 чел.	5 мин 1,5 часа		НШ ГО, Нач.сл. оповещ. и связи Деж. диспетчер
2.	Сбор руководящего состава ГО: - рабочее время - в нерабочее время	30 чел.	15 мин 3 часа		Начальник ГО НШ ГО
3.	Доведение до руководящего состава ГО обстановки и постановка задач	30 чел.	30 мин		Начальник ГО, НШ ГО
4.	Проверка готовности системы управления, оповещения и связи:		3 часа		Нач. сл. оповещ. и связи
-	Проверка готовности средств связи пункта управления СВС штабом ГО службы водоснабжения ГО		1 час		-«-
-	Переведение на круглосуточную работу радиотрансляционные точки и телевидение		30 мин		-«-
-	Проверка исправности громкоговорителей		3 часа		-«-
-	Уточнение системы связи с загородной зоной		6 часов		-«-
5.	Организация круглосуточного дежурства руководящего состава ГО в пункте постоянного размещения				Начальник ГО НШ ГО
6.	Уточнение плана ГО _____ на военное время:		12 часов		Нач.ГО, НШ ГО, Нач. сл. ГО, Нач. сл.ужбы убеж.и укр.
-	Расчета укрытия сотрудников и членов их семей в защитных сооружениях в пункте размещения и в загородной зоне		4 часа		
-	Наличие проектно-сметной документации и сроков строительства защитных сооружений в загородной зоне, уточнений порядка защиты людей в жилом секторе, СЭПе, станциях посадки и высадки, а также порядок приспособления под защитные сооружения подвалов		4 часа		
-	Наличия и обеспеченности сотрудников и членов их семей СИЗ с учетом имеющихся запасов и уточнение порядка их выдачи		4 часа		Нач. пункта выдачи СИЗ

№ п/п	Наименование мероприятий	Объем выполняемых работ	Продолжительность выполнения мероприятий от «Ч»	Сроки проведения (1, 2 сутки, мин, ч)	Исполнитель
-	Мероприятия по защите сотрудников и членов их семей от АХОВ		4 часа		Нач. службы РХЗ
-	Наличие и готовность автотранспорта для проведения эвакуационных мероприятий и строительства защитных сооружений		8 часов		Председ. ЭК Нач. ГО СВБ Гл. инжр. Нач. службы убежищ и укрытий
-	Мероприятия по эвакуации сотрудников и членов их семей		8 часов		Председ.ЭК Нач. штаба ГО
-	Решения на проведение спасательных и неотложных работ		12 часов		НШ ГО, Нач. ГО Нач. служб ГО
7.	Приведение в готовность защитного сооружения:		12 часов		Нач. службы убежищ и укрытий
-	Освобождение защитного сооружения от хранения в них имущества		6 часов		Нач. сл. убеж. и укрытий, гр. и звенья по облсл. убежищ
-	Проверка готовности инженерно-технического оборудования		4 часа		-«-
-	Укомплектованность защитных сооружений аварийным освещением, имуществом и инвентарем		6 часов		-«-
-	Проверка защит. сооружений на герметичность и работоспособность их систем жизнеобеспечения		8 часов		-«-
-	Подключение в защитном сооружении радиоточек и телефонов		3 часа		Нач. сл. оповещения
8.	Ускорение ввода в эксплуатацию защитных сооружений, строящихся по плану текущего года:				НШ ГО Нач. ГО СВБ Гл. инженер
-	Ввод в действие графика строительства недостающих защитных сооружений		2 часа		-«-
-	Уточнение графика подачи строительных материалов и конструкций		2 часа		-«-
-	Перераспределение строительной техники		2 часа		-«-
9.	Уточнение расчетов по заполнению защитных сооружений. Доведение до каждого сотрудника места укрытия в защитном сооружении и порядка выхода к нему		4 часа		НШ ГО Нач. сл. убежищ и укрытий
10.	Подготовка к работе пункта выдачи СИЗ и выдача формированиям повышенной готовности СИЗ, приборов радиац. и хим. разведки и дозиметр. контроля		6 часов		Ком. звена выдачи СИЗ, Нач. сл. РХЗ Ком. формирований
11.	Приведение в готовность (без прекращения работы) невоенизированной. формирований повышенной готовности:		6 часов		НШ.ГО Нач. сл. ГО Ком. формирован.

№ п/п	Наименование мероприятий	Объем выполняемых работ	Продолжительность выполнения мероприятий от «Ч»	Сроки проведения (1, 2 сутки, мин, ч)	Исполнитель
-	Оповещение личного состава а) в рабочее время б) в нерабочее время	___ чел.	10 мин. 1,5 часа		Нач. сл. оповещ. и связи, Нач. сл. РХЗ Ком. зв. выдачи СИЗ, Ком. форм.
-	Доукомплектование формирований личным составом, подготовка техники и приборов к работе		4 часа		-«-
12.	Приведение в готовность системы наблюдения, контроля	Посты РХН СНЛК ___ чел.	6 часов		Наш.шт.ГО Нач.сл.РХН
13.	Уточнение плана-графика наращивания мероприятий по повышению устойчивости работы ___ в военное время	КПУФ	8 часов		Нач.КПУФ Гл.инженер Нач.штаба ГО
14.	Проверка подготовленности к введению режимов светомаскировки зданий, сооружений		8 часов		
15.	Проведение подготовительных мероприятий по усилению охраны общественного порядка и противопожарной защиты учр.	Зв.ООП Зв.пож.	8 часов		НШ.ГО Ком. зв. охраны общ. порядка, Ком. зв. пожаротушения
Б. С введением первоочередных мероприятий ГО 2-й группы					
1.	Перевод руководящего состава ГО на круглосуточный режим работы	30 чел.	3 часа		Нач. ГО НШ ГО Гл инженер
2.	Приведение в полную готовность системы управления, связи и оповещения		3 часа		Нач.ст. оповещения и связи
3.	Занятие пункта управления	10 чел.	1 час		Нач.штаба ГО Штаб ГО
4.	Вывод оперативной группы в загородную зону	8 чел.	2 часа		
5.	Продолжение работ по приведению в готовность защитных сооружений к приему укрываемых, включая подвалы на территории станции п. _____		В теч. 12 часов		Нач.сл. убежищ и укрытий, Гр. и зв. по обслуж. уб.
6.	Уточнение плана строительства ББУ и прост. укрытий, проведение подготовительных мероприятий к началу строительных работ		4 часа		НШ ГО Нач. ДЗ УМО Гл. инженер
7.	Подготовка запасов продовольствия, медикаментов и медицинского имущества к закладке в защитные сооруж.		24 часа		Нач. ОМТС Нач. сл. удеж. и укрытий
8.	Выдача сотрудникам (без прекращения работы) СИЗ:		10 часов		Ком. зв. выдачи СИЗ
-	Развертывание пункта выдачи и технической проверки противогазов		3 часа		Нач.сл.РХЗ Нач.ОМТС
-	Выдача сотрудникам противогазов, проверка их подгонки и технич. сост.		4 часа		-«-

№ п/п	Наименование мероприятий	Объем выполняемых работ	Продолжительность выполнения мероприятий от «Ч»	Сроки проведения (1, 2 сутки, мин, ч)	Исполнитель
9.	Перевод постов РХН на круглосуточное дежурство:	ПРХН СНЛК	3 часа		
-	Развертывание постов РХН и дооборудование мест их размещения в инженерном отношении		2 часа		Нач.сл.РХЗ Нач.СНЛК
-	Проверка готовности к работе приборов радиационной, химич. разведки и дозиметрического контроля, средств связи, схем, журналов радиационного, химич. и метеорологического наблюдения		1 час		
10.	Подготовка к вывозу в загородную зону действующих и архивных документов:		12 часов		Нач.служб ГО Нач.отделов
-	Составление описи на вывозимые документы		4 часа		
-	Укладка вывозимых документов в отдельные облегченные ящики (упаковки)		4 часа		
11.	Изготовление силами личного состава и членов их семей простейших средств индивидуальной защиты (ватно-марлевые повязки и противопыльные тканевые маски (ПТМ-1)		3 суток		Рабочие, ИТР и члены семей
12.	Проведение неотложных мероприятий по повышению устойчивости работы учреждения в военное время		3 суток		Нач.ГО Нач.ДЗ УМО «Л», Гл. специалисты
13.	Проведение мероприятий по снижению запасов пожароопасных веществ и АХОВ		9 часов		Командир зв. пожаротушен.
14.	Уточнение в штабе ГО службы водоснабжения ГО порядка использования транспорта и дорожных коммуникаций для проведения эвакуационных мероприятий		3 часа		Нач.штаба ГО Предс.ЭК
В. С введением мероприятий общей готовности ГО					
1.	Оповещение и сбор руководящего состава ГО и командно-начальствующего состава формирований:	__ чел.	3 часа		Нач.ГО Ком. зв. св. и оповещения Деж. Диспетчер
-	Оповещение руководящего состава ГО и ком.-нач. состава формирований: а) в рабочее время б) в нерабочее время		10 мин. 1,5 часа.		Нач.ГО Нач.штаба ГО
-	Сбор руководящего и ком.-нач. состава: а) в рабочее время б) в нерабочее время		15 мин. 1,5 часа.		Деж.ЦДП
2.	Доведение обстановки и постановка задач		30 мин		Нач.ГО Нач.штаба ГО

№ п/п	Наименование мероприятий	Объем выполняемых работ	Продолжительность выполнения мероприятий от «Ч»	Сроки проведения (1, 2 сутки, мин, ч)	Исполнитель
3.	Строительство БВУ для полного укрытия КНС и рабочих станции	На ___ чел.			Нач. ДЗ УМО «Л», гл. инж. ДЗ Нач. сл. убежищ и укрытий
4.	Строительство простейших укрытий в пункте размещения и на СЭП № _____		12 часов		Предс.ЭК Нач.СЭП
5.	Подготовка подвальных помещений		24 часа		Нач.сл.убежищ и укрытий, Нач. цехов
6.	Приведение в готовность невоенизированных формирований		3 часа		
7.	Закладка 3-суточного запаса продовольствия, медицинского имущества и медикаментов в защитные сооружений		24 часа		НШ ГО Гл. спец. Ком. сан. поста
8.	Уточнение списков личного состава формирований		4 часа		НШ ГО
9.	Проведение медицинских профилактических мероприятий (иммунизация сотрудников)	___ чел.	6 часов		НШ ГО, ком. формир.
10.	Уточнение расчетов на проведение эвакуационных мероприятий		4 часа		Председ. ЭК Штаб ГО
11.	Вывоз действующих и архивных документов в загородную зону		24 часа		ОМТС Нач. отделов
12.	Развертывание СЭП, пунктов посадки и высадки		4 часа		Председ. ЭК НШ ГО
13.	Подготовка к вывозу в загородную зону запасов продовольствия и других МТС		12 часов		НШ ГО Гл. спец., ОМТС
Г. С получением распоряжения на проведение эвакуационных мероприятий					
1.	Постановка задач руководящему составу ГО на проведение эвакуационных мероприятий	30 чел.	30 мин		Нач. ГО НШ ГО
2.	Оповещение сотрудников об эвакуации	35 чел.	2 часа		Ком. зв. связи и оповещ.
3.	Вывод в загородную зону невоенизированных формирований	164 чел.	12 часов		Предс.ЭК НШ.ГО Ком.формир.
4.	Проведение эвакуации сотрудников и членов их семей:		2 суток		НШ ГО Предс.ЭК
-	Сбор сотрудников и членов из семей на СЭП				
-	Железнодорожным транспортом (СЭП № _____)				
-	Автомобильным транспортом (члены семей работающих СЭП № _____)		4 часа		
-	Расселение эвакуируемых в жилых домах загородной зоны		7 часов		
5.	Выезд пункта управления _____ в загородную зону		12 часов		Нач. ГО НШ ГО

№ п/п	Наименование мероприятий	Объем выполняемых работ	Продолжительность выполнения мероприятий от «Ч»	Сроки проведения (1, 2 сутки, мин, ч)	Исполнитель
6.	Приведение формирований ГО в загородной зоне в готовность к выполнению задач		4 часа		НШ ГО Ком. формиров.
7.	Вывоз материальных средств в загородную зону		10 суток		Нач. ГО Гл. спец. отдел.
II. При внезапном нападении противника.					
А. По сигналу о воздушной опасности («Воздушная тревога»)					
1.	Оповещение сотрудников о воздушной опасности		5 мин		Ком. звена оповещения и связи
2.	Безаварийная остановка производства		15 мин.		Гл. спец. отделов и секторов
3.	Укрытие:	___ чел			
	- работающей смены - неработающего населения жилого сектора		10 мин. 10 мин.		Нач. ГО НШ ГО Нач. цехов
4.	Отключение наружного и внутреннего освещения в здании управления и на сооруж.		3 мин.		Гл. инженер Гл. энергетик
5.	Установление связи с гл. спец. отделов, заслуш. их докладов об укрытии сотрудников в защитных сооружениях. Доклад начальн. ГО службы водоснабжения ГО, упр. ГО __района		30 мин.		НШ ГО, штаб ГО, Ком. зв. связи и оповещ., гл. спец. отдел. и служб ГО
Б. По сигналу об отбое воздушной опасности («Отбой воздушной тревоги»)					
1.	Определение состояния защитных сооружений, укрываемых находящихся в них, уровня радиации и разрушений на территории станции, определение потерь работающих		1 час		Нач. ГО Штаб ГО Гл. инженер Нач. сл. убежищ и укрытий
2.	Объявление решения начальника ГО _____ на проведение спасательных и неотложных работ		1 час		Нач. ГО НШ ГО Нач. служб ГО
3.	Доклад начал. ГО службы водоснабжения управлению ГОЧС района обстановки и решения на проведение спасательных и неотложных работ		30 мин.		-«-
4.	Восстановление управления, связи и оповещения		2,5 часа		Нач. ГО Ком. зв. связи и оповещ.
5.	Ведение спасательных и неотложных работ силами формирований, находящихся в пункте размещения объектов станции	ССК ГО ___ чел.	По обстан.		Нач. ГО НШ ГО, Ком. ССК Ком. формиров.
6.	Организация спасательных и неотложных работ силами ГО, выдвигающихся из загородной зоны:		2,5 часа		-«-
-	Постановка задач на выдвижение формирований ГО к местам спасательных работ		1 час		Нач. ГО НШ ГО

№ п/п	Наименование мероприятий	Объем выполняемых работ	Продолжительность выполнения мероприятий от «Ч»	Сроки проведения (1, 2 сутки, мин, ч)	Исполнитель
-	Проведение разведки на территории станции		1 час		НШ ГО Ком. звена разв.
-	Выдвижение главных сил ГО для ведения спасательных и неотложных работ в районах разрушений		1,5 часа		НШ ГО Ком. формиров.
-	Уточнение задач формированиям ГО на ведение спасательных работ и неотложных		30 мин.		Нач. ГО НШ ГО Ком. ССК ГО
-	Расчистка и обеззараживание путей движения		6-10 часов		Ком. зв. охраны общ. порядка
7.	Ведение спасательных и неотложных работ, эвакуация пораженных в лечебные учрежд.		По обстан.		Ком. формиров. Ком. сан. поста
8.	Восстановление и подготовка защитных сооружений к повторному использованию		40 часов		НШ ГО Нач. сл. убежищ и укрытий
9.	Доклады и информация о ходе спасательных и неотложных работ начальнику ГО района		30 мин.		Нач. ГО НШ ГО Нач. служб ГО
10.	Восстановление подачи воды, системы водоснабжения _____		После провед. АСДНР		Нач. ГО Штаб ГО Нач. служб ГО

Начальник штаба ГО _____

2.5. Макет Плана гражданской обороны высшего учебного заведения

СОГЛАСОВАНО
НАЧАЛЬНИК УПРАВЛЕНИЯ
ПО ДЕЛАМ ГО и ЧС АТО

УТВЕРЖДАЮ НАЧАЛЬНИК ГО
ИНСТИТУТА

« _____ » _____ 200_ г.

« _____ » _____ 200_ г.

П Л А Н
ГРАЖДАНСКОЙ ОБОРОНЫ
_____ ИНСТИТУТА
УПРАВЛЕНИЯ ОБРАЗОВАНИЯ _____ АТО

Город _____ год _____

РАЗДЕЛ 1. КРАТКАЯ ОЦЕНКА ВОЗМОЖНОЙ ОБСТАНОВКИ В ИНСТИТУТЕ В РЕЗУЛЬТАТЕ ВОЗДЕЙСТВИЯ ПРОТИВНИКА

В соответствии с разделом 1 п. 2. «Макет Плана гражданской обороны для территорий и объектов» настоящих Методических рекомендаций

РАЗДЕЛ 2. ВЫПОЛНЕНИЕ МЕРОПРИЯТИЙ ГРАЖДАНСКОЙ ОБОРОНЫ ПРИ ПЛАНОМЕРНОМ ПРИВЕДЕНИИ ЕЕ В ГОТОВНОСТЬ¹²

1. Организация, объемы и сроки выполнения мероприятий по степеням готовности гражданской обороны

С получением распоряжения на проведение первоочередных мероприятий ГО первой группы (ПМ-1):

через 0,5 часа в рабочее, 2 часа в нерабочее время организуется сбор руководящего состава института, постановка задач и организация круглосуточного дежурства;
через 4 часа проверить готовность к работе средств связи и оповещения;
через 1 час организовать круглосуточное дежурство руководства института;
через 3 часа развернуть пункт выдачи СИЗ в студенческом гардеробе;
через 4 часа доставить СИЗ со склада института на пункт выдачи.

В течение 4 часов уточнить план ГО института, а в течение 6 часов укомплектованность формирований ГО личным составом, техникой и имуществом.

С получением распоряжения на проведение первоочередных мероприятий ГО второй группы (ПМ-2):

через 2 часа руководящий состав института перевести на круглосуточный режим работы;

в течение 2 часов привести в полную готовность системы управления связи и оповещения;

через 2 часа выдать СИЗ личному составу формирований ГО;

¹² Приведенные времена носят условный характер. Конкретные значения времен проведения мероприятий определяются утвержденными нормативными данными либо применительно к местным условиям.

через 10 часов получить СИЗ для личного состава не входящего в формирования ГО с пункта выдачи _____;

через 12 часов выдать СИЗ сотрудникам не входящим в формирования ГО;

через 1 час провести неотложные мероприятия по безаварийной остановке экспериментально-опытного оборудования по сигналу «воздушная тревога» (ВТ).

К исходу суток подготовить к вывозу в загородную зону действующие и архивные документы.

С получением распоряжения на проведение мероприятий ГО общей готовности: ввести план ГО в полном объеме;

в течение 2 часов привести в готовность (без прекращения производственной деятельности) формирования ГО;

в течение 4 часов уточнить расчеты на проведение эвакуационных мероприятий;

в течение суток сдать в архив или уничтожить документы не требующиеся для продолжения деятельности института;

провести в полном объеме мероприятия по защите запасов материальных ресурсов и источников водоснабжения;

в течение суток провести в полном объеме мероприятия по светомаскировке зданий и сооружений института.

С получением распоряжения на проведение эвакуации в течение 5 суток осуществить эвакуацию сотрудников и членов их семей, студентов в _____.

Календарный план выполнения основных мероприятий ГО показан в приложении 1.

2. Организация защиты персонала и членов их семей.

Организация укрытия в защитных сооружениях.

Для укрытия сотрудников института и студентов используются _____.

С вывозом в загородную зону завершение строительства и приспособление подвалов под ПРУ для укрытия персонала и членов их семей осуществляется силами эвакуированных и местного населения.

Организация радиационной и химической защиты.

Разведку и наблюдение на территории института начать через 2 часа после введения ПМ-2. С этой целью привлечь пост радиационного и химического наблюдения.

Средства индивидуальной защиты хранятся на складе института и выдаются через 2 часа личному составу формирований ГО с введением ПМ-2.

При радиоактивном заражении защита профессорско-преподавательского, учебно-вспомогательного персонала и студентов осуществляется с соблюдением режимов радиационной защиты. Содержание режимов радиационной защиты уточняется в течение 4 часов.

Дозиметрический контроль руководящего состава осуществлять индивидуальным методом, формирований и членов семей – расчетным методом, студентов – групповым методом.

Организация медицинской защиты.

Через 24 часа привести в готовность санитарную дружину объекта.

В течение 24 часов организовать выдачу медицинского имущества личному составу формирований ГО.

В течение 24 часов организовать пополнение недостающего медицинского имущества через районные аптеки.

Медицинскую помощь на объекте организовать силами санитарной дружины, на СЭП № 361 – силами медпункта, на маршрутах эвакуации – силами медработников из числа эвакуируемых.

Санитарно-гигиенические и противоэпидемические мероприятия проводить по решению медицинской службы АТО.

Организация мероприятий по эвакуации.

Эвакуацию проводить с получением распоряжения Правительства Российской Федерации в соответствии с планом эвакуации.

Эвакуацию сотрудников объекта и членов их семей, студентов производить комбинированным способом (железнодорожным транспортом и пешими колоннами).

Расчет на проведение эвакуационных мероприятий:

подлежит вывозу ___ человек, в том числе: сотрудников – ___ человек; членов их семей – ___ человек; студентов – ___ человек.

Сотрудников и членов семей эвакуировать _____ транспортом _____. Студентов вывести из города пешим порядком в составе колонн №№ _____. Промежуточный пункт эвакуации в населенном пункте _____.

3. Организация управления и связи

Управление мероприятиями общей готовности ГО осуществлять с пункта управления, расположенного в кабинете ректора круглосуточно в 2 смены.

Рабочие места занять расчетом в течение 30 минут, в нерабочее время – 2 часа.

Связь ПУ с факультетами, обслуживающими подразделениями и вышестоящими органами осуществлять по телефонам городской и внутренней сети, мобильным телефонам руководящего состава и посыльными.

Оповещение работников института и студентов осуществлять с помощью внутренней радиотрансляционной сети и внутренней телефонной сети, в нерабочее время – по городской телефонной сети и посыльными.

Управление при ведении АСДНР осуществлять по двум радиостанциям Р-108, коммутатору КОС-15 и четырем телефонным аппаратам., а также по мобильным телефонам руководящего состава.

Управление эвакуацией осуществлять по городской телефонной сети, посыльными и через дежурных по железнодорожным станциям.

Управление походными колоннами осуществлять через посты регулирования движения, промежуточный эвакуационный пункт.

Управление в загородной зоне осуществлять через ПУ НГО _____ АТО, по внутренней (полевой) телефонной связи института и по трем радиостанциям Р-108.

4. Порядок сбора, оснащения и использования гражданских организаций ГО института

В институте созданы гражданские организации гражданской обороны (далее по тексту – формирования ГО) общей численностью ___ чел., в том числе:

спасательная команда – ___ чел.;

пост радиационного и химического наблюдения – ___ чел.;

группа охраны общественного порядка – ___ чел.;

отделение пожаротушения – ___ чел.;

санитарные посты – ___ чел. (всего – ___ чел.).

Формирования укомплектованы личным составом на ___ %, техникой и имуществом на ___ %.

Оповещение работников института, входящих в формирования ГО осуществляется по внутренней радиотрансляционной сети и внутренней телефонной сети. Сбор формирований ГО осуществляется перед учебно-административным корпусом.

Порядок использования формирований определяется решением Начальника ГО института.

5. Организация основных видов обеспечения мероприятий ГО

6.

Разведка

Радиационная и химическая разведка на территории института осуществляется постом радиационного и химического наблюдения, а также звеном управления и разведки. Инженерная разведка осуществляется спасательными звеньями.

Медицинское обеспечение

Медицинское обеспечение в институте осуществляется силами медицинской службы, которая создана на базе поликлиники института.

Медицинская помощь осуществляется:

на объекте – силами сандружины и сорока санитарных постов;

на СЭП №361 – силами медпункта;

на пунктах посадки, высадки, на маршрутах эвакуации – силами эвакуируемых;

в загородной зоне – силами мед. учреждений _____.

Противопожарное обеспечение

Организуется силами противопожарной службы института. Для локализации и тушения отдельных очагов пожаров на объекте имеется отделение пожаротушения.

Материально-техническое обеспечение

Организуется силами службы материально-технического обеспечения.

Питание руководящего состава, формирований ГО до начала эвакуационных мероприятий осуществляется в столовой и буфетах института.

Профессорско-преподавательский, учебно-вспомогательный персонал и члены их семей, студенты в местах расселения обеспечиваются продуктами питания и предметами первой необходимости через предприятия торговли и питания _____ АТО.

Охрана общественного порядка

Организуется силами службы охраны общественного порядка института, осуществляется группой охраны общественного порядка.

После завершения эвакуационных мероприятий организацию охраны зданий и сооружений института организует и осуществляет ОВД _____ АТО.

РАЗДЕЛ 3. ВЫПОЛНЕНИЕ МЕРОПРИЯТИЙ ГРАЖДАНСКОЙ ОБОРОНЫ ПРИ ВНЕЗАПНОМ НАПАДЕНИИ ПРОТИВНИКА

1. Организация и проведение мероприятий по сигналу о воздушной опасности («ВОЗДУШНАЯ ТРЕВОГА»):

- в нерабочее время оповещение сотрудников института и студентов проводить согласно схеме оповещения и сбора;

- в течение 15 минут в рабочее время укрыть сотрудников института и студентов в _____;

- в течение 2-х часов выдать сотрудникам и личному составу формирований СИЗ;
- в течение 15 минут в темное время суток ввести режим светомаскировки (полное затемнение).

Осуществить безаварийную остановку экспериментально-опытного оборудования и отключить электро-, газо- и водоснабжение зданий института (см. приложение 1).

2. Организация и проведение мероприятий по сигналу об отбое воздушной опасности («ОТБОЙ ВОЗДУШНОЙ ТРЕВОГИ»):

- в течение 5 минут продублировать сигнал «ОВТ» по всем сохранившимся средствам оповещения и связи;
 - уточнить наличие связи с ПУ города и в случае ее нарушения принять все меры к восстановлению.
- С получением сигнала «ОВТ» ввести в действие план ГО:
 - через 50 мин. силами звена управления и разведки провести разведку территории института и прилегающей местности;
 - принять меры к восстановлению управления, связи и оповещения;
 - через 2 часа организовать оказание первой медицинской помощи пострадавшим силами санитарных постов и звеньев;
 - через 60 минут организовать сбор данных об обстановке на объекте и оценить ее;
 - через 2 часа приступить к проведению АСДНР;
 - через 2 часа ввести режим радиационной защиты и определить порядок работы в условиях радиоактивного заражения;
 - через 3 часа организовать дозиметрический контроль (см. приложение 1).

Для проведения АСДНР на объекте организовать всестороннее обеспечение мероприятий ГО.

А. Разведка

Через 50 минут провести общую разведку на территории института силами звена управления разведки, спасательными звеньями, сосредоточив при этом основные усилия на поиски пораженных в зданиях и сооружениях института. Разведку проводить согласно схемы маршрутов.

Б. Материально-техническое обеспечение

Обеспечение формирований техникой, имуществом, средствами индивидуальной защиты производить в соответствии с нормами, табелями и штатами. Ремонт техники осуществлять силами автотранспортной службы.

В. Противопожарное обеспечение

В течение 2-х часов привести в готовность отделение пожаротушения.

При проведении АСДНР отделение пожаротушения включить в состав объектовой разведки.

Г. Охрана общественного порядка

Через 2 часа усилить охрану корпусов института силами групп охраны общественного порядка (ГООП).

При проведении АСДНР выделить ГООП для оцепления очагов поражения (участков завалов, разрушений).

Д. Медицинское обеспечение

Через 2 часа организовать оказание первой медицинской помощи пораженным силами санитарных звеньев и постов.

Специализированную помощь пострадавшим оказывать в отряде первой медицинской помощи (ОПМ) ЦАО. Для вывоза пострадавших в ОПМ и лечебные учреждения города использовать сохранившийся транспорт института.

Приложения.

1. Календарный план выполнения основных мероприятий гражданской обороны при переводе института с мирного на военное положение;
и другие приложения в соответствии с п. 2 настоящих Методических рекомендаций.

Начальник отдела ГОЧС и охраны труда института

_____ (Подпись)

« _____ » _____ 200_ г.

Приложение 1 к плану ГО ВУЗа

КАЛЕНДАРНЫЙ ПЛАН ВЫПОЛНЕНИЯ ОСНОВНЫХ МЕРОПРИЯТИЙ ГО
ПРИ ПЕРЕВОДЕ _____ ИНСТИТУТА С МИРНОГО НА ВОЕННОЕ
ПОЛОЖЕНИЕ

№ № пп	Наименование мероприятий	Объем выполня- емых ра- бот, ед. измерения	Продол- житель- ность вы- полнения в часах	Исполнители
1. При планомерном проведении мероприятий ГО				
А) Первоочередные мероприятия ГО 1 группы (ПМ-1)				
1	Сбор руководящего состава, постановка задач и организация круглосуточного дежурства		Ч+2.00	НГО, нач. отдела ГОЧС, нач. службы оповещения и связи
2	Ввести круглосуточное дежурство		Ч+2.00	Начальник отдела ГОЧС
3	Уточнить план ГО		Ч+4.00	Начальник отдела ГОЧС
4	Проверить готовность к работе систем связи и оповещения		Ч+4.00	Нач. сл. оповещения и связи
5	Развернуть пункт выдачи СИЗ		Ч+3.00	Начальник службы РХБЗ
Б) Первоочередные мероприятия ГО 2 группы (ПМ-2)				
1	Перевести руководящий состав на круглосуточный режим работы		Ч+2.00	НГО
2	Привести в полную готовность системы управления связи и оповещения		Ч+2.00	Нач. службы оповещения и связи
3	Перевести на круглосуточное дежурство пост РХН		Ч+4.00	Начальник службы РХБЗ

№ № пп	Наименование мероприятий	Объем выполняемых работ, ед. измерения	Продолжительность выполнения в часах	Исполнители
4	Привести в полную готовность без прекращения производственной деятельности ГОГО повышенной готовности		Ч+2.00	Начальник отдела ГОЧС
5	Выдать СИЗ ГОГО повышенной готовности		Ч+4.00	Начальник службы РХБЗ
6	Провести неотложные мероприятия по безаварийной остановке экспериментально-опытного оборудования		Ч+1.00	Гл. инженер института
7	Получить СИЗ для всех сотрудников института и студентов		Ч+10.00	Начальник службы РХБЗ
8	Выдать СИЗ всем сотрудникам института и студентам		Ч+12.00	Начальник службы РХБЗ
В) Мероприятия общей готовности ГО (ОГГО)				
1	Привести в готовность без прекращения производственной деятельности все ГОГО		Ч+2.00	НГО
2	Уточнить расчеты на проведение эвакуационных мероприятий		Ч+4.00	Председатель эвакуационной комиссии
3	Провести в полном объеме мероприятия по защите запасов материальных средств		Ч+24.00	Нач. сл. материально-технич. снабжения
4	Провести в полном объеме мероприятия по светомаскировке		Ч+24.00	Гл. энергетик института
5	Развернуть СЭП № __		Ч+4.00	Председатель эвакуационной комиссии
6	Уточнить порядок подачи железнодорожного состава на станцию _____ маршруты эвакуации пешим порядком		Ч+24.00	Председатель эвакуационной комиссии
Г) Мероприятия, проводимые с получением распоряжения на проведение эвакуации				
1	Провести оповещение сотрудников института, членов их семей и студентов		Ч+1.00	Предс. эвакуационной комиссии, нач. сл. оповещ. и связи
2	Организация отправки эвакуируемых на СЭПы		Ч+54.00	НГО, предс. эвакуационной комиссии
3	Прибытие на СЭП № ____		Ч+55.00	НГО, предс. эвакуационной комиссии
4	Посадка в эшелон и отправка эвакуируемых		Ч+57.00	НГО, предс. эвакуационной комиссии
2. При внезапном нападении противника				
А) По сигналу о воздушной опасности («Воздушная тревога»)				
1	Оповещение сотрудников института и студентов		Ч+0.01	Нач сл. оповещения и связи
2	Укрытие сотрудников института и студентов в станциях метро		Ч+0.25	НГО
3	Выдача сотрудникам института и студентам СИЗ		Ч+2.00	Начальник службы РХБЗ

№ № пп	Наименование мероприятий	Объем выполняемых работ, ед. измерения	Продолжительность выполнения в часах	Исполнители
4	Введение режима светомаскировки (в темное время суток)		Ч+0.25	Гл. энергетик института
5	Безаварийная остановка экспериментально-опытного оборудования и отключение электро-, газо- и водоснабжения зданий института		Ч+0.25	Гл. инженер института
Б) По сигналу об отбое воздушной опасности («Отбой воздушной тревоги»)				
1	Оповещение сотрудников института и студентов о «ОВТ»		Ч+0.01	Начальник службы оповещения и связи
2	Принятие неотложных мер по восстановлению связи		Ч+1.00	Начальник службы оповещения и связи
3	Организация разведки на территории института		Ч+1.00	НГО, нач. отдела ГОЧС
4	Организация оказания первой медицинской помощи пострадавшим		Ч+2.00	Начальник медицинской службы
5	Выработка решения на восстановление нарушенного управления и проведение АСДНР		Ч+1.30	НГО, нач. отдела ГОЧС, нач. служб
6	Проведение АСДНР на территории института		Ч+2.00	НГО, нач. отдела ГОЧС, нач. служб

Начальник отдела ГОЧС и охраны труда института

_____ (Подпись)

« _____ » _____ 200_г.

2.6. Макет Плана гражданской обороны общеобразовательного учреждения

СОГЛАСОВАНО

Начальник Управления по делам ГО и
ЧС АТО

_____ подпись

« ____ » _____ 200__ г.

УТВЕРЖДАЮ

Начальник ГО
общеобразовательного учреждения

_____ подпись

« ____ » _____ 200__ г.

ПЛАН ГРАЖДАНСКОЙ ОБОРОНЫ ОБЩЕОБРАЗОВАТЕЛЬНОГО УЧРЕЖДЕНИЯ УПРАВЛЕНИЯ ОБРАЗОВАНИЯ _____ АТО

Город год

РАЗДЕЛ 1. КРАТКАЯ ОЦЕНКА ВОЗМОЖНОЙ ОБСТАНОВКИ НА ОБЪЕКТЕ В РЕЗУЛЬТАТЕ ВОЗДЕЙСТВИЯ ПРОТИВНИКА

В соответствии с разделом 1 п. 2. «Макет Плана гражданской обороны для территорий и объектов» настоящих Методических рекомендаций

РАЗДЕЛ 2. ВЫПОЛНЕНИЕ МЕРОПРИЯТИЙ ГРАЖДАНСКОЙ ОБОРОНЫ НА ОБЪЕКТЕ ПРИ ПЛАНОМЕРНОМ ПРИВЕДЕНИИ ЕЕ В ГОТОВНОСТЬ¹³

1. С получением распоряжения на проведение первоочередных мероприятий ГО 1-й группы выполнить пункты 1-10 календарного плана (приложение 1).

С получением распоряжения на проведение первоочередных мероприятий ГО 2-й группы выполнить пункты 11-18 календарного плана (приложение 1).

С получением распоряжения на проведение мероприятий «Общей готовности ГО» выполнить пункты 19-25 календарного плана (приложение 1).

2. Организация укрытия в защитных сооружениях.

С получением сообщения о воздушной опасности в течение 10—12 минут укрыть в закреплённом убежище (адрес), (станции метрополитена) всех учащихся и постоянный состав. В убежище (на станцию метрополитена) следовать по классам (группам) во главе с классным руководителем или ведущим урок учителем. В убежище строго выполнять требования его администрации.

Расчёт укрытия (где, кто, количество, старшие, маршрут следования) прилагается.

2. Противорадиационная и противохимическая защита.

Обеспечение учащихся и постоянного состава средствами индивидуальной защиты осуществить в соответствии с расчётом потребности (приложить).

Начальнику службы РХЗ обеспечить пост РХН средствами индивидуальной защи-

¹³ Приведенные времена носят условный характер. Конкретные значения времен проведения мероприятий определяются утвержденными нормативными данными либо применительно к местным условиям.

ты и приборами радиационной, химической разведки и дозиметрического контроля. Контроль облучения организовать по классам (группам).

Сведения о дозах облучения представлять в управление по делам ГО и ЧС и управление образования города к 8.00 и 20.00 ежедневно.

3. Медицинская защита.

В сроки, установленные медицинской службой города, провести иммунизацию школьников и постоянного состава от особо опасных инфекций. Ответственный за организацию иммунизации...

Медицинская помощь организуется силами санитарного поста и медработниками поликлиники №...

В течение "Ч" + 1 часа выдать из запасов уч. заведения индивидуальные аптечки АИ-2, йодистый препарат и индивидуальные перевязочные пакеты.

4. Организация управления, оповещения и связи.

Излагается порядок оповещения постоянного состава уч. заведения и учащихся в рабочее и нерабочее время как в городе, так и безопасной зоне.

Уточняется порядок управления в ходе выполнения эвакуационных мероприятий.

Излагается порядок обеспечения связи с вышестоящими органами.

Определяется порядок информирования и представления донесений.

5. Организация и проведение аварийно-спасательных и других неотложных работ.

6. Организация основных видов обеспечения мероприятий ГО.

РАЗДЕЛ 3. ВЫПОЛНЕНИЕ МЕРОПРИЯТИЙ ГРАЖДАНСКОЙ ОБОРОНЫ ПРИ ВНЕЗАПНОМ НАПАДЕНИИ ПРОТИВНИКА

1. Организация и проведение мероприятий по сигналам о воздушной опасности ("Воздушная тревога!") – выполнять п.п. 32-36 приложения 1.

Организация эвакомероприятий - выполнять п.п. 26-31 приложения 1.

При объявлении эвакуации учащиеся распускаются по домам и эвакуируются совместно с родителями.

Постоянный состав учебного заведения и члены их семей эвакуируются в районы, предназначенные для их размещения по планам эвакуации. Каждый человек должен знать, куда он эвакуируется.

Вместе с тем решением органа местного управления уч. заведения может эвакуироваться самостоятельно своим основным составом. Выполнить пункты 26—31 календарного плана (приложение 1).

В указанный район подлежат эвакуации:

— постоянный состав...чел.

— члены семей постоянного состава...чел.

В том числе:

железнодорожным транспортом с СЭП №... (адрес, телефон);

автомобильным транспортом с СЭП №... (адрес, телефон);

пешим порядком с СЭП №... (адрес, телефон).

Эвакомероприятия проводятся по расчёту, а расквартирование — согласно приложению.

Эвакогруппе иметь списки эвакуируемых отдельно для каждого вида эвакуации. Для подготовки эвакуации и погрузки учебно-наглядных пособий (имущество школы не вывозится) создать команду общей численностью... чел., в том числе:

— из учащихся 10-х классов... чел.;

— из учащихся 11-х классов... чел.

Для сдачи уч. заведения под охрану создать группу в составе... человек.

Старший группы...

Ответственный за подготовку, сосредоточение, погрузку и разгрузку в загородной зоне учебно-наглядных пособий и имущества...

Продовольственное, материально-техническое и другие виды обеспечения в безопасной зоне – согласно решению местных органов власти (№_ от _____)

Эвакуация сиротских учреждений.

Сиротские учреждения (детские дома и школы-интернаты для детей сирот и детей, оставшихся без попечения родителей) могут эвакуироваться с получением распоряжения на «Частичную эвакуацию» под видом выезда в оздоровительные лагеря и дома отдыха.

Расчёты на эвакуацию, размещение в загородной зоне, виды обеспечения такие же, как в пункте «Б» данного раздела.

Действия осуществляются в соответствии с пунктами 32—36 календарного плана (приложение 1).

2. Организация и проведение мероприятий по сигналу отбой воздушной опасности ("Отбой воздушной тревоги").

Действия осуществляются в соответствии с пунктами 37—41 календарного плана (приложение 1).

Приложения.

1. Календарный план выполнения основных мероприятий ГО и ЧС учебного заведения;

и другие приложения в соответствии с п. 2 настоящих Методических рекомендаций.

Начальник штаба по делам ГО и ЧС _____ (подпись)

Приложение 1 к плану ГО учебного заведения
КАЛЕНДАРНЫЙ ПЛАН
основных мероприятий ГО и ЧС _____
наименование учебного заведения)

№№ пп	Мероприятия	Сроки проведения	Ответственные за выполнение
ПРИ ПЛАНОМЕРНОМ ПРОВЕДЕНИИ МЕРОПРИЯТИЙ ГО			
А. С введением первоочередных мероприятий ГО 1-й группы			
1.	Собрать руководящий состав, довести обстановку, поставить задачи	"Ч"+0,5 - 2ч	НГО, звено связи и оповещения
2.	Уточнить план гражданской обороны, расчёты по защите и порядок заполнения защитного сооружения (станции метрополитена)	"Ч"+2 ч	Штаб по делам ГО и ЧС, звено обслуживания защитных сооружений
3.	Развернуть пункт выдачи СИЗ	"Ч"+10 ч	Зам. НГО по МТО, Ком. спас. группы
4.	Укомплектовать формирования учителями и учащимися старших классов	"Ч"+2 ч	Пом. НШ ГО и ЧС, ком. формирований
5.	Провести подготовительные мероприятия по усилению охраны общественного порядка и противопожарной безопасности	"Ч"+2 ч	Пом. НШ ГО и ЧС, ком. формир. ООП и противопож. безоп.

№№ пп	Мероприятия	Сроки проведения	Ответственные за выполнение
6.	Привести в готовность пункт управления ГО уч. заведения, проверить средства связи и оповещения	"Ч"+3 ч	Зам. НШ ГО и ЧС, командир звена связи и оповещения
7.	Организовать круглосуточное дежурство педагогического состава на пункте управления (ПУ)	"Ч"+2 ч	НШ ГО и ЧС
8.	Подготовить инструменты и материалы для строительства щелей во дворе (в учебном заведении, не имеющих закреплённых защитных сооружений)	"Ч"+2 ч	Зам. НГО по МТО, ком. спас. группы
9.	Проверить работоспособность приборов радиационной, химической разведки и дозиметрического контроля после их получения	"Ч"+2 ч	НШ ГО и ЧС, на- чальник поста РХН
10.	На уроках труда подготовить ватно-марлевые повязки и накладки из плёночных материалов	В течение учебного процесса	Учителя и класс- ные руководители
Б. С введением первоочередных мероприятий ГО 2-й группы			
11.	Привести в готовность радиоузел уч. заведения и другие средства связи и оповещения	"Ч"+2 ч	Зам. НШ ГО и ЧС, командир звена связи и оповещения
12.	Получить недостающие приборы радиационной, химической разведки и дозиметрического контроля	"Ч"+15ч	НШ ГО и ЧС
13.	Проверить готовность убежища. Уточнить порядок размещения на станции метрополитена	"Ч"+5 ч	Штаб по делам ГО и ЧС, ком. звена по об- служиванию ЗС
14.	Уточнить порядок получения продовольствия, медикаментов и медицинского имущества для закладки в защитные сооружения	"Ч"+3 ч	Зам. НГО по МТО
15.	Выставить пост радиационного и химического наблюдения	"Ч"+2 ч	Пом. НШ ГО и ЧС, начальник ПРХН
16.	Готовить к вывозу в загородную зону наглядные пособия и другое имущество учебного заведения	"Ч"+10ч	Зам. НГО по МТО, учителя
17.	Изготовить простейшие средства индивидуальной защиты на уроках труда (плёночные накладки, ватно-марлевые повязки, ПТМ)	В течение учебного процесса	Зам. НГО по МТО, учителя, классные руководители
18.	Уточнить в РЭУ порядок передачи помещения учебного заведения и остающегося имущества	"Ч"+12 ч	Зам. НГО по МТО
В. С введением общей готовности ГО			
19.	Ввести в действие план ГО и установить круглосуточное дежурство	"Ч"+0,5ч	НГО штаб ГО и ЧС
20.	Подготовить под укрытие подвальную часть здания	"Ч"+12 ч	НШ ГО и ЧС, ком. спас. группы
21.	Оборудовать во дворе место (ЗС) для поста радиационного и химического наблюдения	"Ч"+12ч	НШ ГО и ЧС, начальник ПРХН

№№ пп	Мероприятия	Сроки проведения	Ответственные за выполнение
22.	Доукомплектовать формирования ГО и оснастить имеющимися средствами защиты	"Ч"+2 ч	Пом. НШ ГО и ЧС, зам. НГО по МТО
23.	Уточнить расчёты на проведение эвакуационных мероприятий сотрудников и членов их семей	"Ч"+6ч	Зам. НГО по эвакуации, штаб по делам ГО и ЧС
24.	Провести противопожарные и светомаскировочные мероприятия	"Ч"+4 ч	НШ ГО и ЧС, зам. НГО по МТО, классные руководители
25.	Подготовить к вывозу в загородную зону наглядные пособия и другое имущество по указанию управления образования города	"Ч"+6 ч	Зам. НГО по МТО, учителя
С ПОЛУЧЕНИЕМ РАСПОРЯЖЕНИЯ НА ПРОВЕДЕНИЕ ЭВАКУАЦИОННЫХ МЕРОПРИЯТИЙ			
26.	Объявить сбор учителей и остальных работников, поставить задачи на эвакуацию	"Ч"+2 ч	НГО, штаб по делам ГО и ЧС
27.	Прекратить занятия, всех учащихся отпустить домой	"Ч"+3 ч	НГО
28.	Решить вопросы с транспортом для вывоза в загородную зону наглядных пособий и другого имущества. Укомплектовать погрузочную команду	"Ч"+4 ч	Зам. НШ ГО и ЧС
29.	Организовать передачу здания под охрану РЭУ и милиции	"Ч"+12 ч	Зам. НГО по МТО
30.	Развернуть работу эвакуационной группы, организовать и поддерживать взаимодействие с районной эвакуационной комиссией	"Ч"+6 ч	Зам. НГО по эвакуации
31.	С прибытием в безопасную зону решить вопросы трудоустройства и материально-технического обеспечения эвакуированных	"Ч"+72 ч	НГО
ПРИ ВНЕЗАПНОМ НАПАДЕНИИ ПРОТИВНИКА			
А. По сообщению о воздушной опасности («Воздушная тревога»)			
32.	Довести сигнал до всего личного состава уч. заведения	"Ч"+3-бмин	Командир звена оповещения, пом. НШ ГО и ЧС
33.	Отключить источники электроэнергии, тепла и газоснабжения	"Ч"+ 3 мин	Зам. НГО по МТО
34.	Выдать средства индивидуальной защиты (по возможности)	"Ч"+15 мин	Зам. НГО по МТО
35.	Укрыть школьников и постоянный состав в защитном сооружении, закреплённом за школой	"Ч"+15 мин	Штаб по делам ГО и ЧС, классные руководители и учителя
36.	Обеспечить соблюдение порядка в защитном сооружении	Весь период	Классные руководители, учителя
Б. После нападения противника («Отбой воздушной тревоги»)			
37.	Восстановить нарушенное управление, связь и оповещение	До окончания восстановления	Пом. НШ ГО и ЧС
38.	Приступить к выполнению режима радиационной безопасности	"Ч"+1,5ч	Штаб по делам ГО

№№ пп	Мероприятия	Сроки проведения	Ответственные за выполнение
39.	онной защиты (если он был введён управлением по делам ГО и ЧС города)	Весь период	И ЧС
40.	Организовать дозиметрический и химический контроль		Пом. НШ ГО и ЧС, начальник ПРХН
41.	Организовать аварийно-спасательные и другие неотложные работы		"Ч"+2 ч
41.	Оказать первую медицинскую помощь поражённым	"Ч"+1 ч	НШ ГО и ЧС, командир спасательной группы, санитарный пост

Начальник штаба по делам ГО и ЧС учебного заведения _____

СОГЛАСОВАНОНачальник Управления по делам ГО и
ЧС АТО

_____ подпись

« ____ » _____ 200__ г.

УТВЕРЖДАЮ

Начальник ГО поликлиники №

_____ подпись

« ____ » _____ 200__ г.

**ПЛАН
ГРАЖДАНСКОЙ ОБОРОНЫ _____ ПОЛИКЛИНИКИ
УПРАВЛЕНИЯ ЗДРАВООХРАНЕНИЯ _____ АТО**

Город год

**РАЗДЕЛ. ОЦЕНКА ВОЗМОЖНОЙ ОБСТАНОВКИ В ПОЛИКЛИНИКЕ № ____
РЕЗУЛЬТАТЕ ВОЗДЕЙСТВИЯ ПРОТИВНИКА**

В соответствии с разделом 1 п. 2. «Макет Плана гражданской обороны для территорий и объектов» настоящих Методических рекомендаций

**РАЗДЕЛ П. ВЫПОЛНЕНИЕ МЕРОПРИЯТИЙ ГРАЖДАНСКОЙ ОБОРОНЫ
ПРИ ПЛАНОМЕРНОМ ПЕРЕВОДЕ ПОЛИКЛИНИКИ № ____ С МИРНОГО
ВРЕМЕНИ НА РЕЖИМ РАБОТЫ В УСЛОВИЯХ ВОЕННОГО ВРЕМЕНИ¹⁴**

ОСНОВНЫЕ ЗАДАЧИ

- организовать защиту персонала и больных на всех этапах ведения ГО при применении противником современных средств поражения;
- уточнить списки объектовых формирований ГО и ВСБ личным составом, имуществом, техникой, приборами и подготовить их к работе в условиях военного времени.

1. ОРГАНИЗАЦИЯ, СРОКИ И ОБЪЕМЫ ВЫПОЛНЕНИЯ МЕРОПРИЯТИЙ ПО СТЕПЕНЯМ ГОТОВНОСТИ ГО.

С введением степени готовности «Первоочередные мероприятия I группы»

Мероприятия проводятся скрытно, под видом учений, тренировок и т.д. Все проводимые мероприятия должны быть состыкованы с функциональными обязанностями членов штаба по всем степеням готовности.

- проводится оповещение и сбор руководящих состава в рабочее время _____, в нерабочее время _____ доводится обстановка и вводится круглосуточное дежурство;
- проводится проверка готовности системы (управления, связи, оповещения _____);
- проводится корректировка плана ГО _____;

¹⁴ Конкретные значения времен проведения мероприятий определяются утвержденными нормативными данными либо применительно к местным условиям

- проводятся подготовительные мероприятия по проведению иммунизации (прививочные бригады) и йодопрофилактике населения, больных и персонала;

- проводится подготовительная работа по выдаче медицинскому персоналу и больным СИЗ (головной пункт выдачи СИЗ учреждений здравоохранения округа –ГБ №__)- _____;

- проводятся подготовительные мероприятия к введению светомаскировки, по усилению противопожарной защиты и охраны _____;

- проводятся подготовительные мероприятия по приведению в готовность защитные сооружения, уточнить расчеты по защите персонала и больных _____

- укрывается всего _чел., из них: в убежищах - _чел., в подвальных помещениях - _чел., на станциях метрополитена - __чел.;

- имеется в наличии: пропивогазов - __шт., приборов радиационной и химической разведки- _шт., приборов дозиметрического контроля - __шт., индивидуальных противохимических пакетов - _шт., детских- __шт., аптек индивидуальных - __шт. (для учреждений здравоохранения показывать - КЗД - __шт., противогазы детские - __шт.);

- уточняется готовность формирований ГО:

ОПМ _____

ВСБ _____

Звеньев _____

- уточняется наличие медицинского персонала для:

- развертывания мед. пунктов на станциях метрополитена - ___;
- защитных сооружениях типа «А» - ___;
- сборных эвакуационных пунктов _____.

- уточняется порядок поступления в поликлинику автотранспорта, трудовых ресурсов, создаваемых и выделяемых городскими службами и организациями:

- звена (звеньев) АСО ГО - ___;

- СД для доукомплектования ОПМ - ___;

- автотранспорта из медцентра «Резерв» для вывода имущества;

- уточняется порядок получения имущества мобилизационного резерва и средств индивидуальной защиты со складов медицинского центра «Резерв» _____;

- уточняются списки медицинского персонала, членов семей, подлежащих эвакуации, а так же нетранспортабельных больных, подлежащих укрытию в защитных сооружениях города - _____;

уточняются списки персонала, находящегося в отпусках, командировках, а так же обучающегося персонала.

С введением степени готовности «Первоочередные мероприятия II группы»

Проводится оповещение, сбор, введение круглосуточного режима работы _____

- приводится в готовность пункт управления поликлиники № _____

- организовывается выдача медицинскому персоналу СИЗ, хранящихся в ГП, а так же получить СИЗ из головного пункта выдачи СИЗ ГБ №__, так же получить приборы радиационной и химической разведки;

- приводятся в готовность к укрытию персонала и больных подвальные помещения и другие заглубленные сооружения - _____;

- развертываются медицинские пункты на: ЗС _____ ; СЭП _____;

- приводятся в готовность и работе в пунктах постоянной дислокации (без прекращения производственной деятельности) всех формирований ГО: ОПМ _____, ВСБ _____;

- уточняются в Управлении здравоохранения округа маршрут, порядок использования транспорта и коммуникаций для проведения эвакуационных мероприятий _____

- проводятся мероприятия по изготовлению простейших средств индивидуальной защиты - ____
- проводится массовая иммунизация населения по эпид показаниям (прививочные бригады) ____
- отзываются из отпусков, командировок медицинский персонал - ____

С введением степени готовности «Общая готовность ГО»

- завершается выполнение мероприятий по степени готовности «Первоочередные мероприятия II группы»
 - завершается выполнение мобилизационных мероприятий
 - завершается получение всех видов материальных средств, автотранспорта до полной табельной потребности
 - приводятся в готовность к работе медицинские пункты на: станциях метрополитена; ЗС; СЭП;
 - завершаются проведение мероприятий для введения светомаскировки, противопожарной защите и охране объектов здравоохранения;
 - приводятся в готовность в пунктах постоянной дислокации (без прекращения производственной деятельности) все формирования ГО _____ (если ГО по ПМ - 2 в готовность не приводилась);
 - проводятся в полном объеме мероприятия по повышению устойчивости работы больницы в особый период.

2. ОРГАНИЗАЦИЯ ЗАЩИТЫ ПЕРСОНАЛА, БОЛЬНЫХ

На всех этапах выполнения мероприятий ГО по планомерному переводу поликлиники с мирного времени на военное следует ожидать нанесение противником по важнейшим объектам экономики ракетно-ядерных ударов и применения обычных средств поражения.

Для защиты персонала, больных от воздействия (или снижения) поражающих факторов современных средств поражения необходимо планировать их укрытие в убежищах, противорадиационных укрытиях (ПРУ), подземных переходах, быстровозводимых укрытиях (БВУ), перекрытых щелях с одновременной выдачей СИЗ.

Кроме того, часть персонала укрывается (станциях метрополитена, ЗС типа «А»)

Укрытие персонала и больных осуществляется при подаче сигнала «Воздушная тревога».

В рабочее время подлежит укрытию - ____ чел, в нерабочее время - ____ чел.

3. СОСТАВ СИЛ И СРЕДСТВ ГО

Всего в поликлинике создано - __ объектовых формирований, с общей численностью - ____ чел, в том числе:

- пост (звено) радиационного и химического наблюдения - ____ чел;
- звено пожаротушения¹ - ____ чел.
- звено обслуживания убежищ - ____ чел;
- звено охраны общественного порядка - ____ чел.
- звено связи и оповещения - ____ чел.
- звено выдачи СИЗ - ____ чел.

На поликлинику № ____ возложено задание сформировать и подготовить к работе ОПМ № _____

Поликлиника разворачивает мед. пункты при СЭП, в ЗС типа «А» - _____, мед пункт на _____, выполняет городской мобилизационный заказ в особый период и производит прием ____ человека в смену в месте постоянной дислокации.

4. ОБЕСПЕЧЕНИЕ МЕРОПРИЯТИЙ ГРАЖДАНСКОЙ ОБОРОНЫ

А. РАЗВЕДКА

Ведение разведки возложено на НШ ГО поликлиники - _____

Разведка ведется непрерывно, данные о радиационной, химической и бактериологической обстановке поликлиника получает от ПРХН, а так же Управления по делам ГО и ЧС АТО, тел. оперативного дежурного № __, Управления здравоохранения АТО тел. _____.

Б. РАДИАЦИОННАЯ И ХИМИЧЕСКАЯ ЗАЩИТА.

Обеспеченность персонала и больных: ГП-5, ГП-7 ___%; респираторами- ___%; ватно-марлевыми повязками- ___%; АИ-2- ___%; ИПП - ___%; ДП-5 (для ПРХН) - ___%; ИПХП ___%; ВПХР (ПХР - МВ) (для ПРХН) ___; Л-1 (для ПРХН)- ___; приборами дозиметрического контроля (ИД - 12, ИД - ДП - 22в ДП-24_-) - ___.

Некомплект табельных приборов покрывается за счет - __ Выдача СИЗ со спец. предприятия _____

В. МЕДИЦИНСКОЕ ОБЕСПЕЧЕНИЕ.

Первая медицинская помощь пострадавшим (сотрудникам, больным) оказываются в порядке само и взаимопомощи.

Первая врачебная помощь оказывается силами медицинского персонала поликлиники, при условии сохранения поликлиники или силами сохранившихся ближайших учреждений' здравоохранения.

Медицинская помощь населению, ее объем будет оказываться силами и средствами поликлиники исходя из конкретной обстановки.

Г. ПРОТИВОПОЖАРНОЕ ОБЕСПЕЧЕНИЕ.

Для выполнения задач противопожарного обеспечения необходимо использовать все штатные средства, имеющиеся в поликлинике (всего огнетушителей - ____, пожарных кранов - ____, пожарных рукавов - ____, ломов - ____, лопат - __ с привлечением всего личного состава, в первую очередь звеньев ИПХП- ___%

5. ОРГАНИЗАЦИЯ ВЗАИМОДЕЙСТВИЯ.

Осуществляется по вопросам медицинского обеспечения, а так же инженерной, противопожарной, химической, радиационной защите, восполнения всех видов ресурсов, транспортного обеспечения, а так же бронирования и воинского учета военнообязанных при проведении эвакуационных мероприятий со следующими учреждениями:

- Управление здравоохранения АТО –тел. _____
- Управление по делам ГО и ЧС АТО - тел. _____
- Аптекой № ____ (доукомплектование ОПМ)
- МВД _____

6. ОРГАНИЗАЦИЯ УПРАВЛЕНИЯ.

1. Порядок приведения в готовность системы управления, связи и оповещения поликлиники осуществляется по степеням готовности согласно Календарному плану перевода с мирного времени на режим работы в условиях военного времени.

2. Оповещение в нерабочее время организует Главный оповеститель учреждений здравоохранения АТО № __ через систему оповестителей районов в соответствии со схемой оповещения, утвержденной управлением здравоохранения АТО.

В рабочее время прием сигналов ГО, а так же оповещение руководящего состава поликлиники организует НШ ГО поликлиники.

3, Управление действиями персонала поликлиники при введении степеней готовности ГО, проведении эвакуационных мероприятий выполнение СДНР возлагается на главного врача - начальника ГО объекта с пункта управления развернутого в _____

Для связи используется телефонные линии связи, автотранспорт, посыльные

В отсутствии главного врача руководство поликлиникой возлагается на заместителя главного врача по лечебной части _____

Донесения представлять по установленным формам и срокам, согласно таблицу срочных донесений, в случае резкого изменения обстановки - немедленно.

РАЗДЕЛ III. ВЫПОЛНЕНИЕ МЕРОПРИЯТИЙ ГРАЖДАНСКОЙ ОБОРОНЫ ПРИ ВНЕЗАПНОМ НАПАДЕНИИ

1. Организация и проведение мероприятий по сигналу «ВОЗДУШНАЯ ТРЕВОГА»

В рабочее время

Немедленно доводится сигнал до руководящего состава поликлиники, (продублировать сигнал всему персоналу и больным - штаб ГОЧС поликлиники).

В нерабочее время доведение сигнала и оповещение проводит дежурная смена.

В течение ___ минут должен быть занят защищенный пункт управления поликлиники _____ (в убежище, подвальном помещении, ПРУ)

Ответственный - НШ ГО и СЭМП - _____

Укрывается персонал и больных в течение ___ минут в защитных сооружениях _____ (убежище, в подвальных переходах, подвалах, ст. метрополитена, ЗС типа «А», БВУ, ПРУ, щелях).

Ответственные - заведующие отделениями поликлиники. Одновременно всем укрываемым выдаются средства индивидуальной защиты (звено выдачи СИЗ или дежурная смена),

Обесточиваются помещения поликлиники, перекрыть газовые сети и (провести другие мероприятия по повышению устойчивости поликлиники) – перечислить _____

В защитных сооружениях (пункте управления) включается радио (радиоприемник) (проверяются наличие связи) с:

- Управлением по делам ГО и ЧС АТО, тел. _____;

- Управлением здравоохранения АТО, тел. _____;

По обстановке докладывается о выполненных мероприятиях.

Доводятся правила и порядок поведения укрываемых в защитных сооружениях

-личный состав звена обслуживания убежищ и укрытий.

До получения сигнала «Отбой воздушной тревоги» в течение ___ минут приводятся в готовность объектовые формирования ГО, в первую очередь пост (звено) радиационного и химического наблюдения (если формирования ГО ранее не приводились в готовность).

Осуществляется контроль за готовностью формирований ГО. Проводится экстренная йодопрофилактика персоналу и больным, находящимся в ЗС.

2. Организация и проведение мероприятий по сигналу «ОТБОЙ ВОЗДУШНОЙ ТРЕВОГИ».

1. Организуется на территории поликлиники разведка радиационной и химической обстановки, дозиметрический контроль руководящего состава, мед. персонала и больных, а также определяется, по возможности, степень разрушения зданий и защитных сооружений, пожарная обстановка. Ответственные - члены штаба ГО и ЧС во главе с начальником штаба. После уточнения уровня радиации -устанавливается соответствующий режим радиационной защиты.

2. Всем пострадавшим оказывается первая медицинскую помощь. Ответственные - заведующие отделений. Первая врачебная помощь - по обстановке.

3. Заместитель НГО по МТО поликлиники организует питание персонала и больных в защитных сооружениях (по обстановке).

4. Исходя из радиационной обстановки, организуется локализация (тушение) пожара, возгораний, проводятся другие АСР (при наличии соответствующих сил и средств), а так же приступают к подготовке поликлиники к ускоренной эвакуации в безопасное место (по обстановке - решение по этому вопросу принимают вышестоящие начальники ГО).

5. Выходят на связь (при необходимости направить посыльных) с Управлением по делам ГО и ЧС, Управлением здравоохранения и докладывают обстановку по поликлинике, получают задачу на дальнейшее выполнение мероприятий, в случае необходимости запрашивают помощь на ликвидацию последствий нападения

П Р И Л О Ж Е Н И Я К П Л А Н У Г Р А Ж Д А Н С К О Й О Б О Р О Н Ы

1. Календарный план выполнения мероприятий ГО при переводе учреждения на работу в условиях военного времени (мероприятия изложены в разделе 2);
и другие приложения в соответствии с п. 2 настоящих Методических рекомендаций.

Заместитель главного врача
по вопросам ГО и СЭМП

_____ -

« ____ » _____ 200__ г.

2.8. Макет Плана гражданской обороны больницы

СОГЛАСОВАНО

Начальник Управления по делам ГО и
ЧС АТО

_____ подпись

«___» _____ 200__ г.

УТВЕРЖДАЮ

Начальник ГО больницы №

_____ подпись

«___» _____ 200__ г.

ПЛАН
ГРАЖДАНСКОЙ ОБОРОНЫ _____ БОЛЬНИЦЫ
УПРАВЛЕНИЯ ЗДРАВООХРАНЕНИЯ _____ АТО

город _____ год _____

Р а з д е л 1. ОЦЕНКА ВОЗМОЖНОЙ ОБСТАНОВКИ В БОЛЬНИЦЕ В РЕЗУЛЬТАТЕ ВОЗДЕЙСТВИЯ ПРОТИВНИКА

В соответствии с разделом 1 п. 2. «Макет Плана гражданской обороны для территорий и объектов» настоящих Методических рекомендаций

Р а з д е л П. ВЫПОЛНЕНИЕ МЕРОПРИЯТИЙ ГРАЖДАНСКОЙ ОБОРОНЫ В БОЛЬНИЦЕ ПРИ ПЛАНОМЕРНОМ ПЕРЕВОДЕ С МИРНОГО НА ВОЕННОЕ ПОЛОЖЕНИЕ¹⁵

1. Порядок перевода гражданской обороны больницы с мирного на военное положение по степеням готовности гражданской обороны.

С введением готовности "Первоочередные мероприятия первой группы" (ПМ-1):

Осуществить сбор руководящего состава больницы (___ чел.) в рабочее время через ___ мин, в нерабочее через ___ час, довести обстановку, поставить задачи, организовать на пункте управления (ПУ) больницы круглосуточное дежурство руководящего состава;

Уточнить мероприятия плана гражданской обороны до ___ час.;

Проверить систему оповещения и связи до ___ час.;

Осуществить подготовительные мероприятия к введению режима светомаскировки, усилению противопожарной защиты и охраны общественного порядка до ___ час.;

Подготовить к выписке из стационара ___ чел. больных, лечение которых может быть продолжено амбулаторно - ___ час;

¹⁵ Конкретные значения времен проведения мероприятий определяются утвержденными нормативными данными либо применительно к местным условиям

Возвратить в больницу лиц, обучающихся на центральных и местных базах обучения ____ чел. - ____ час;

Привести в готовность все объектовые формирования гражданской обороны в количестве ____ един. общей численностью ____ чел.;

Уточнить расчеты по защите персонала и больных, приведению в готовность защитных сооружений, порядку их заполнения, выдаче средств индивидуальной защиты, приборов радиационной и химической разведки, дозиметрического контроля - ____ час;

- в ЗС ГО укрывается всего ____ чел., в том числе в убежище __ чел., из них в стационаре для нетранспортабельных больных ____ чел., подвальных сооружениях ____ чел., на станции _____ чел. ЗС приводятся в готовность силами звена по обслуживанию убежища в количестве ____ чел., звена по разгрузке убежища, подвалов в количестве ____ чел., личным составом стационара для нетранспортабельных больных в количестве ____ чел.;

- подготовить к выдаче противогазов __ шт., камер детских __ шт., аптек индивидуальных __ шт., индивидуальных противохимических пакетов __ шт., приборов радиационной и химической разведки __ шт. (дать наименования), приборов дозиметрического контроля (дать наименования) __ шт.;

Уточнить порядок поступления (получения) людских ресурсов для доукомплектования ОПМ и учреждений МСГО всего ____ чел., автомобильной техники всего __ един., имущества второй группы _____ т - ____ час.;

Уточнить порядок дооснащения ОПМ и учреждений МС ГО до полной табельной потребности имуществом, не содержащимся в мобрезерве (показать источники, виды имущества, время получения) - __ час;

Уточнить укомплектованность ОПМ и учреждений МС ГО личным составом, имуществом, техникой, комплектом документов, обеспеченность помещениями в загородной зоне (показать укомплектованность в % ОПМ и учреждений МС ГО с учетом получения приписанных людских ресурсов, техники и имущества) - __ час.

С введением готовности "Первоочередные мероприятия второй группы" (ПМ-П):

Осуществить сбор руководящего состава, довести обстановку, поставить задачи, перевести руководящий состав на круглосуточный режим работы - ____ час;

Привести систему управления, оповещения и связи в полную готовность - ____ час;

Привести в готовность к укрытию персонала и больных все защитные сооружения и подвалы всего на ____ чел., в том числе и стационар для нетранспортабельных больных на ____ чел. силами звена по обслуживанию убежища в количестве ____ чел., звена по разгрузке убежища в количестве ____ чел., личного состава СНБ в количестве ____ чел. - ____ час;

Привести в готовность в пункте постоянного размещения без прекращения работы ОПМ N - __ час;

Заложить в убежище запасы продовольствия и медикаменты из расчета на 10 суток (показать сколько) - ____ час;

Выдать персоналу и больным из запасов больницы средства индивидуальной защиты и приборы дозиметрического контроля: противогазов __ шт. и т.д. - __ час;

Пост радиационного и химического наблюдения (ПРХН) перевести на режим круглосуточного дежурства - ____ час;

Подготовить больницу и создаваемые на ее базе ОПМ и учреждения МСГО к эвакуации и развертыванию в загородной зоне - ____ час;

Выписать больных, лечение которых может быть продолжено амбулаторно ____ чел., сократить прием больных на плановое лечение - __ час;

С получением распоряжения о массовой иммунизации населения по эпидпоказаниям организовать прививки персонала и больных силами ___ прививочных бригад общей численностью ___ чел. - ___ час;

Подготовить к вывозу в загородную в загородную зону необходимые для служебной деятельности документы, остальные сдать в архив - ___ час;

Провести мероприятия по повышению устойчивости работы больницы в загородной зоне - ___ час;

Подготовить к работе эвакуационную комиссию в составе ___ чел., - ___ час;

Получить имущество второй группы со склада № ___ базы спецснабжения для оснащения ОПМ (для больниц - формирователей ОПМ, размещенных в загородной зоне) - ___ час.;

Изготовить простейшие средства индивидуальной защиты в количестве ___ шт - ___ час;

Подготовить к вывозу в загородную зону материальные ценности больницы, всего - ___ т - ___ час;

Уточнить порядок перевода ___ нетранспортабельных больных в СНБ, приема ___ нетранспортабельных больных из других больниц - ___ час;

Усилить охрану, пропускной режим и внутренний порядок в больнице и на ее территории - ___ час;

Привести в готовность в пункте постоянного размещения без прекращения производственной деятельности все формирования ГО - ___ час.

Уточнить порядок ликвидации учреждений здравоохранения, прекращающих свою деятельность в военное время, перераспределения (передачи) освобождающихся кадров и материальных ценностей - ___ час;

Уточнить порядок рассредоточения в загородную зону и доставки персонала, режим работы учреждений здравоохранения, продолжающих свою деятельность в пунктах постоянного размещения - ___ час;

Дооснастить до полной табельной потребности комплекты ОПМ и учреждений МС ГО за счет имущества больницы, аптеки № ____.

С введением готовности "Общая":

Развернуть работу эвакуационной комиссии, уточнить расчеты на проведение эвакуации, подготовить больницу к эвакуации без прекращения работы - ___ час;

Подготовить помещения, предназначенные для приема и развертывания эвакуируемых городских учреждений здравоохранения, загородными лечебно-профилактическими учреждениями Департамента без прекращения работы своими силами (показать количество бригад и их численность) - ___ час;

Дооборудовать под ПРУ подвалы больницы силами _____ (указать какими, их численность) - ___ час;

Провести мероприятия по светомаскировке силами отделений и служб больницы (указать конкретно какими) - ___ час;

Вывести в загородную зону необходимые для служебной деятельности документы, не сданные в архив - ___ час.;

Вывести в загородную зону ___ т запасов медикаментов, медицинской техники и оборудования, других видов материальных ценностей больницы - ___ час.;

Провести в полном объеме мероприятия по повышению устойчивости работы больницы в военное время - ___ час.;

Принять для доукомплектования ОПМ и учреждений МС ГО (указать профиль и количество коек) людские ресурсы по направлениям Департамента за счет досрочного выпуска студентов 5 - 6 курсов высших медицинских учебных заведений ___ чел., 3 - 4 курсов медицинских училищ и колледжей ___ чел., предприятий-поставщиков ___ чел.; по нарядам комплектовующего военкомата (указать какого) ___ чел. - ___ час.;

Быть в готовности к приему автотранспорта от автопредприятия-поставщика в количестве ____ един. для укомплектования ОПМ, получения имущества второй группы со склада N ____ базы спецснабжения и выводу отряда в исходный район сосредоточения сил ГО округа _____ (показать куда) в ____ час.;

Провести в полном объеме мероприятия по защите запасов продовольствия, других материальных средств, источников (запасов) водоснабжения - ____ час.

Подготовить больницу к эвакуации в загородную зону без прекращения работы (показать количество персонала, больных, членов семей персонала, объемы имущества в т, подлежащие вывозу, их распределение по рейсам - ____ час.

С получением распоряжения на вывод в загородную зону формирований ГО повышенной готовности:

Вывести ОПМ в исходный район сосредоточения первого (второго) эшелона или резерва группировки сил ГО АТО _____ (указать адрес), личный состав отряда разместить на казарменном положении, имущество расконсервировать и содержать на автотранспорте в готовности к выдвигению в район массовых санитарных потерь для оказания первой врачебной помощи пораженным - ____ час.;

Направить в загородную зону оперативную группу в составе _____ чел. для подготовки выделенных помещений и зданий к развертыванию больницы - ____ час.;

С получением распоряжения на проведение общей эвакуации:

Оповестить персонал, членов их семей и больных о начале эвакуации - ____ час.;

Перевести ____ чел. нетранспортабельных больных в стационар для нетранспортабельных больных к ____ час., принятых в СНБ ____ чел. из ГКБ NN ____ к ____ час.;

Получить из автопредприятий-поставщиков приписанный автотранспорт для эвакуации персонала, членов их семей, транспортабельных больных, имущества больницы и имущества второй группы _____ (показать количество един. автобусов, бортовых автомобилей, названия автопредприятий) - ____ час.;

Получить со склада N ____ базы спецснабжения имущество второй группы для табельного оснащения и развертывания _____ (показать профиль учреждения МСГО и количество коек) в ____ час., вывезти его в ____ (пункт развертывания больницы в загородной зоне) в ____ час.;

Вывести в загородную зону транспортабельных больных, нуждающихся в продолжении стационарного лечения ____ чел., персонала больницы ____ чел., членов их семей ____ чел., имущества больницы ____ т к ____ час., в том числе: первым рейсом _____ к ____ час., вторым рейсом _____ к ____ час. и т.д.

2. Организация защиты персонала и больных

Порядок укрытия персонала и больных на всех этапах выполнения мероприятий ГО по планомерному переводу с мирного на военное положение

3. Состав сил и средств гражданской обороны больницы.

3.1. Состав формирований гражданской обороны предназначенных для проведения аварийно-спасательных и других неотложных работ (АСДНР) на объекте:

Медицинская разведывательная группа (МРГ) в составе ____ чел.;

Пост радиационного и химического наблюдения (ПРХН) в составе ____ чел. и оснащением ____ (перечислить);

Звено (звенья) пожаротушения ____ в составе ____ чел.;

Звено (звенья) обслуживания убежищ и укрытий ____ в составе ____ чел.;

Звено выгрузки (освобождения) убежищ и укрытий в составе ____ чел.;

Звено охраны общественного порядка в составе ____ чел.

Возможно создание других формирований ГО на объекте.

Для ведения спасательных и других неотложных работ на объекте формирования распределить по ____ сменам (указать количество смен и численность формирований в них). Для ведения АСДНР в больнице использовать инженерную и специальную технику _____ (указать какую).

3.2. Силы и средства медицинской службы гражданской обороны (МС ГО), предназначенные для оказания всех видов медицинской помощи и лечения пораженных и больных:

Отряд первой медицинской помощи (ОПМ) N ____ повышенной готовности общей численностью ____ чел., в т.ч. врачей ____ чел., среднего медицинского персонала ____ чел., прочих ____ чел., санитарных дружин ____ чел., автотранспортных средств ____ ед. с возможностью принять и оказать неотложные мероприятия первой врачебной помощи 500 пораженным в течение 2-х суток в составе группировки сил ГО АТО.

Стационар для нетранспортабельных больных (СНБ) на ____ койк, в том числе _____ (показать профиль и количество койк в каждом отделении) общей численностью ____ чел., в том числе врачей ____ чел., среднего медицинского персонала ____ чел., прочих ____ чел.

Коек МС ГО всего __, в том числе ____ (показать профиль и количество койк в каждом учреждении МС ГО формируемым больницей для приема, оказания квалифицированной и специализированной медицинской помощи пораженным и больным на _____ лечебно-эвакуационном направлении в составе больничной базы.

4. Обеспечение мероприятий гражданской обороны.

4.1. Разведка. Разведку на объекте - инженерную, химическую, радиационную и медицинскую вести силами МРГ и ПРХН. Дежурным сменам приемного отделения обеспечить круглосуточный прием по всем средствам связи сигналов, распоряжений и данных об обстановке от вышестоящих органов управления. Метеоданные запрашивать в управлении ГОЧС района с периодичностью шесть часов. Ответственный за организацию разведки и наблюдения начальник штаба МС ГО больницы _____.

4.2. Радиационное и химическое обеспечение.

4.3. Медицинское обеспечение. Все виды медицинской помощи пострадавшему персоналу и больным объекта оказывать своими силами. ОПМ использовать для оказания первой врачебной помощи пораженным и раненым при возникновении очагов массовых санитарных потерь по распоряжению начальника управления здравоохранения района (в составе группировки сил ГО).

Больнице быть в готовности к массовому приему пораженных и раненых, оказанию им квалифицированной и специализированной медицинской помощи в соответствии с заданием по распоряжению Управления больничной базы N ____.

4.4. Противопожарное обеспечение. В течение ____ час. "ПМ-1" привести в готовность ____ звеньев (звено) пожаротушения в составе ____ чел., средства пожаротушения (перечислить наименования, количество), уточнить оперативный план пожаротушения, действия должностных лиц и НФ ГО при возникновении пожара на объекте, порядок защиты и эвакуации персонала, больных и имущества.

Локализацию и ликвидацию очагов пожара осуществлять объектовыми звеньями пожаротушения с немедленным оповещением противопожарной службы округа.

4.5. Кадровое обеспечение. Потребность и обеспеченность больницы кадрами с учетом выполнения задания по созданию учреждений МС ГО и формирования ОПМ

составляет всего ____/____ чел., в том числе врачей ____/____ чел., среднего медицинского персонала ____/____ чел., прочих ____/____ чел.

Для доукомплектования принять людские ресурсы с введением готовности "Общая" в ч+____: _____ (показать источники получения ресурсов, категорию кадров, количество). Оставшиеся вакантными должности: всего ____ чел., в том числе _____ (показать категории кадров) укомплектовать на месте развертывания в загородной зоне за счет членов семей персонала и местных жителей.

4.6. Транспортное обеспечение. Штатный автотранспорт ОПМ в количестве ____ ед. получить с объявлением распоряжения на выход в загородную зону формирований ГО повышенной готовности в ч+____ (перечислить марки автомобилей, адрес, наименование автопредприятия-поставщика).

Штатный автотранспорт учреждения МСГО в количестве ____ ед. получить с объявлением распоряжения на проведение общей эвакуации в ч+ ____ (перечислить марки автомобилей, адрес, наименование автопредприятия-поставщика).

Автотранспорт для вывоза имущества второй группы со склада № ____ БСМС и имущества больницы в количестве ____ ед. получить с объявлением распоряжения на проведение общей эвакуации в ч+____ (перечислить марки автомобилей, адрес и наименование автопредприятия-поставщика).

Автобусы для эвакуации транспортабельных больных, персонала и членов их семей и малогабаритного имущества больницы в количестве ____ ед. получить с объявлением распоряжения на проведение общей эвакуации в ч+____ (перечислить марки автобусов, номер АСО ГО, адрес и наименование автопредприятия-формирователя).

Имеющийся автотранспорт обеспечивает эвакуацию больницы и создаваемых на ее базе учреждений МСГО в течение ____ час. с момента его получения _____ рейсами.

4.7. Материально-техническое обеспечение.

Табельное имущество второй группы для ОПМ получить со склада N ____ БСМС с объявлением _____ (показать степень готовности ГО, время). Дооснащение комплекта ОПМ до полной табельной потребности произвести за счет имущества больницы.

Табельное имущество второй группы учреждений МСГО получить со склада N ____ БСМС с объявлением распоряжения на проведение общей эвакуации в Ч+____. Дооснащение комплектов учреждений МСГО до полной табельной потребности произвести за счет имущества больницы, аптеки N ____ фармации, УМТК __медкомплект, Медтехника с введением готовности "ПМ-П" в течение всего периода согласно плановых заявок.

Оснащение и оборудование стационара для нетранспортабельных больных материально-техническими средствами произвести за счет имущества больницы с введением готовности "ПМ-П" в течение ____ час.

4.8. Охрана общественного порядка.

Охрану общественного порядка осуществлять ____ (указать количество работников и постов охранной службы, наименование предприятия с которым заключен договор. При прекращении деятельности "охранного" предприятия охрану осуществлять звеном охраны общественного порядка больницы в количестве ____ чел.. Личный состав охраны распределить по постам (указать N поста, численность охранников на каждом посту, количество смен).

5. Организация взаимодействия.

Взаимодействие организовать по вопросам получения:

людских ресурсов - с военным комиссариатом, управлением кадров Департамента, отделом кадров управления здравоохранения АТО (перечислить телефоны);

автотранспорта – с автопредприятиями-поставщиками (перечислить адреса, названия и телефоны предприятий);

материально-технических средств - (перечислить адреса, названия и телефоны предприятий);

санитарных дружин для доукомплектования ОПМ - (перечислить адрес, название и телефоны предприятия);

информации по оценке обстановки, организации защиты персонала и больных, уточнения маршрутов выдвижения в исходный район сосредоточения ОПМ в составе сил ГО АТО, район очага массовых санитарных потерь, маршрута эвакуации больницы и учреждений МС ГО в загородную зону, порядка прохождения рубежей регулирования, метеоданных и др., сигналов и распоряжений ГО - со штабом ГО _____ АТО тел. _____, управлением здравоохранения _____ АТО тел. _____.

6. Организация управления.

Общее управление мероприятиями при планомерном переводе ГО больницы с мирного на военное положение осуществляет начальник ГО объекта - главный врач больницы.

Штабу МС ГО объекта организовать непосредственное выполнение мероприятий с основного пункта управления, расположенного (указать конкретное помещение основного ПУ или в зависимости от сложившейся обстановки с защищенного ПУ, находящегося в _____ указать конкретно где). Работу штаба организовать круглосуточно, в две смены.

Управление эвакуацией осуществлять объектовой эвакокомиссии с ПУ больницы. Оперативной группе в составе __ чел. под руководством __ с получением распоряжения на вывод в загородную зону НФ повышенной готовности к _ час прибыть в район размещения больницы в загородной зоне, организовать подготовку выделенных помещений. С получением распоряжения на проведение общей эвакуации обеспечить прием и размещение прибывающих подразделений больницы. Штабу МС ГО объекта убыть в загородную зону с последним рейсом.

Управление действиями МРГ, ПРХН и звена связи возложить на начальника штаба МС ГО - __; звеньями пожаротушения, обслуживания убежищ и укрытий, выгрузки (освобождения) убежищ, охраны общественного порядка на __ (указать должность, Ф.И.О.); развертыванием стационара для нетранспортабельных больных на главного врача стационара _____ (указать должность, Ф.И.О.); организацией эвакуации больницы в загородную зону на председателя эвакокомиссии (указать должность, Ф.И.О.); прием и распределение людских ресурсов, оповещение и направление на призывные пункты работающих в больнице военнообязанных, имеющих моб.предписание - на начальника отдела кадров __ (указать Ф.И.О.); прием и распределение автотранспорта - на _____ (указать должность, Ф.И.О.); прием и распределение материальных средств на _____ (указать должность, Ф.И.О.) и т.д.

На командном пункте больницы иметь основные документы, обеспечивающие управление при планомерном переводе ГО объекта с мирного на военное положение : План ГО больницы, календарный план перевода ГО больницы с мирного на военное положение, схему оповещения и сбора личного состава объекта и создаваемых на его базе ОПМ и учреждений МСГО, НФ ГО; штатно-должностные списки личного состава больницы, ОПМ, СНБ, учреждений МСГО, НФ ГО.

Организовать оповещение и связь.

Р а з д е л Ш. ВЫПОЛНЕНИЕ МЕРОПРИЯТИЙ ГРАЖДАНСКОЙ ОБОРОНЫ ПРИ ВНЕЗАПНОМ НАПАДЕНИИ ПРОТИВНИКА

1. Организация и проведение мероприятий по сигналу "Воздушная тревога":

В течение __ мин. довести (продублировать) сигнал "ВТ" до отделений и служб больницы __ (указать какими средствами);

За _ мин осуществить мероприятия по светомаскировке, ответственные - руководители отделений, служб;

В течение __ мин. укрыть больных и персонал в ____ (указать места укрытия), ответственные - руководители отделений и служб;

Обеспечить персонал и больных средствами индивидуальной защиты, хранящимися (указать где хранятся - на рабочих местах, в пункте выдачи СИЗ в убежище, конкретный порядок обеспечения укрываемых СИЗ);

Довести до укрываемых правила и порядок поведения в защитных сооружениях, ответственный - руководитель звена по обслуживанию убежища ____ (Ф.И.О.);

В течение _ мин. отключить электрические, газовые, тепловые и водопроводные сети, провести другие мероприятия по повышению устойчивости больницы (кто, где отключает с приложением схемы отключения);

Установить связь с управлением здравоохранения АО, Департаментом, штабом ГО и ЧС округа (указать телефоны), доложить о выполненных мероприятиях;

Управление защитой персонала и больных организовать по телефонам, радиотрансляционной сети, громкоговорящей связи (указать конкретные виды связи имеющиеся на объекте, в том числе в убежище).

2. Организация и проведение мероприятий по сигналу "Отбой воздушной тревоги":

2.1. Довести (продублировать) сигнал "Отбой ВТ" до укрываемых персонала и больных - (указать какими средствами);

Через __ минут провести разведку радиационной, химической, пожарной, инженерной и медицинской обстановки на территории и в зданиях больницы силами МРГ, ПРХН, звена пожаротушения с привлечением ____ (указать какие специалисты объекта привлекаются дополнительно кроме НФ ГО). Ответственный - начальник штаба МСГО ____ (Ф.И.О.);

Уточнить наличие связи с __ (указать с кем) и в случае ее потери принять возможные меры к ее восстановлению. Ответственный ____ (указать должность, Ф.И.О.);

Оценить обстановку, доложить о ней в управление здравоохранения, Департамент и штаб ГО и ЧС округа;

Установить режимы защиты персонала и больных (например режим радиационной защиты, типовой режим N __, другие), уточнить обеспеченность и выдать при необходимости персоналу и больным средства индивидуальной защиты.

2.2. Организация аварийно-спасательных и других неотложных работ (АСДНР) на объекте, их обеспечение.

АСДНР на объекте вести ____ (указать где, какими силами, где сосредоточить основные усилия).

Разведку на объекте вести __ (указать какими силами). Основные усилия разведки сосредоточить на выявлении радиационной и химической обстановки, розыске пораженного персонала и больных, выявлении подходов к заваленным защитным сооружениям, подвалам и другим местам укрытия.

Радиационное и химическое обеспечение. Допустимую дозу облучения при ведении спасательных работ в очаге поражения установить ____ р. Дозиметрический контроль облучения организовать: руководящего состава __ чел. __ индивидуальным

методом, личного состава формирований ГО, персонала и больных - групповым методом (указать какими приборами);

Санитарную обработку людей проводить ___(указать место санитарно-обмывочного пункта, какими силами оборудуется, ответственный);

Для обеззараживания территории и сооружений использовать ___(указать какими силами и средствами, ответственный);

2.3. Противопожарное обеспечение

2.4. Медицинское обеспечение. Доврачебную и первую врачебную помощь пораженным персоналу и больным организовать сохранившимися силами больницы; медицинскую эвакуацию, квалифицированную и специализированную медицинскую помощь при отсутствии возможности оказать ее на месте - силами и средствами не пострадавших учреждений здравоохранения и МСГО по решению старшего медицинского начальника.

При сохранении сил и средств больницы организовать прием и оказание всех видов медицинской помощи населению - пораженным и раненым при внезапном нападении противника по планам вышестоящего руководства.

2.5. Организация взаимодействия.

Взаимодействие организовать по вопросам:

Информации о сложившейся обстановке на объекте и территории округа, сохранившихся силах МСГО и формирований ГО больницы и округа, указания мест расположения входов в заваленные убежища, подвалы и другие укрытия, где могут находиться персонал и больные, предоставления оставшихся сил МСГО для совместного ведения АСДНР на объекте и территории района ___ со штабом ГО и ЧС, территориальными формированиями и службами ГО района, подразделениями воинских частей ГО, осуществляющих СДНР, другими сохранившимися органами управления и формированиями обеспечения.

2.6. Управление.

Управление ведением СДНР на объекте осуществляет начальник ГО больницы, сохранившимися силами с пункта управления в убежище.

Приложения.

1. Календарный план выполнения основных мероприятий ГО при переводе объекта с мирного на военное время¹⁶ (мероприятия изложены в разделе 2);

и другие приложения в соответствии с п. 2 настоящих Методических рекомендаций.

Начальник штаба ГОЧС _____

¹⁶ Календарный план основных мероприятий гражданской обороны объектов, имеющих задание на расчетный год по срокам, объемам мероприятий и исполнителям, должен быть согласован с соответствующим документом плана перевода объекта на работу в военное время.